

# CÔNG TY TNHH BẢO HIỂM NHÂN THỌ CHUBB VIỆT NAM BÁO CÁO HOẠT ĐỘNG KINH DOANH NĂM 2019

## LỊCH SỬ HOẠT ĐỘNG:

Công ty TNHH Bảo hiểm Nhân thọ Chubb Việt Nam (“Chubb Life Vietnam”) được thành lập vào tháng 5/2005 với 100% vốn góp bởi Chubb INA International Holdings Limited, một công ty được thành lập tại Hoa Kỳ và là thành viên của Tập đoàn Chubb, một công ty toàn cầu hoạt động tại 54 quốc gia và vùng lãnh thổ.

Tập đoàn Chubb, với công ty mẹ là Chubb Limited là một công ty bảo hiểm tài sản & thương vong lớn nhất thế giới được niêm yết và giao dịch chính thức trên Thị trường chứng khoán New York (NYSE:CB) vào thời điểm 31/12/2019 với giá trị vốn hóa lên đến 70,4 tỷ USD. Cổ phiếu của Chubb Limited là một thành phần của chỉ số chứng khoán S&P 500.

• Chubb Life Vietnam tự hào là công ty luôn tiên phong đưa ra các sản phẩm bảo hiểm mang tính đột phá cho thị trường. Một trong số đó là dòng Sản phẩm liên kết chung, với tên gọi ban đầu là “Kế hoạch tài chính trọn đời” tại Chubb Life Vietnam, đã cho thấy ưu điểm vượt trội và hiện nay chiếm thị phần lớn nhất trên thị trường bảo hiểm nhân thọ Việt Nam. Hiện nay, Công ty đã triển khai và cung cấp đầy đủ các sản phẩm bảo hiểm trên thị trường như bảo hiểm liên kết đầu tư, bảo hiểm trọn đời, bảo hiểm tử kỳ, bảo hiểm hỗn hợp, bảo hiểm sức khỏe và bảo hiểm tai nạn con người.

• Định hướng của Chubb Life Vietnam là luôn hoạt động kinh doanh một cách minh bạch và hiệu quả theo quy định của pháp luật và gia tăng đóng góp vào sự phát triển chung của nền kinh tế. Công ty đã và đang tiếp tục đẩy mạnh đầu tư vào chuyển đổi số (Digital Transformation) hướng đến việc phục vụ cho khách hàng nhanh chóng và thuận tiện hơn, phù hợp với xu thế phát triển công nghệ hiện nay trong chiến lược phát triển ngắn hạn và trung hạn. Về dài hạn, Công ty sẽ theo chiến lược phát triển bền vững và trường tồn.

## TỔ CHỨC VÀ NHÂN SỰ:

• Cơ cấu tổ chức của Công ty gồm có Hội đồng Quản trị và Ban Giám đốc. Ông Lâm Hải Tuấn giữ vai trò Tổng Giám đốc từ khi thành lập Công ty, đồng thời giữ vai trò Chủ tịch Hội đồng Quản trị kiêm Tổng Giám đốc trong nhiều năm, đã lãnh đạo và dẫn dắt Chubb Life hoạt động và phát triển theo đúng chiến lược kinh doanh dài hạn và bền vững tại Việt Nam.

• Tính đến 31/12/2019, Chubb Life Vietnam có 393 thành viên gồm các cấp quản lý và nhân viên, tất cả nhân sự đều thuần Việt và làm việc theo tiêu chuẩn Hoa Kỳ. Công ty đặc biệt chú trọng vào chính sách đào tạo phát triển nhân viên, đầu tư cải tiến cũng như tạo môi trường làm việc tốt nhất và năng động dành cho nhân viên.

## BÁO CÁO TÀI CHÍNH:

Các báo cáo tài chính của Chubb Life Vietnam đã được Công ty TNHH PwC (Việt Nam) kiểm toán theo quy định của pháp luật về kế toán kiểm toán.

## Kiểm toán nội bộ:

Hoạt động kiểm toán nội bộ được thực hiện một cách độc lập và khách quan bởi Kiểm toán Nội bộ của Tập đoàn - đơn vị báo cáo trực tiếp cho Chủ tịch kiêm Tổng Giám đốc Điều hành Tập đoàn - nhằm đảm bảo mọi hoạt động của Công ty tuân thủ các quy định hiện hành của Việt Nam, cũng như của Tập đoàn Chubb.

## CÁC BÊN CÓ LIÊN QUAN:

Trong tháng 10/2013, Chubb Life Vietnam đã thành lập Công ty TNHH MTV Quản lý Quỹ Chubb Life (“Chubb Life FMC”) và sở hữu 100% vốn góp công ty này. Kết thúc năm 2019, Chubb Life FMC đạt tổng doanh thu trên 15 tỷ đồng (tăng trên 28% so với năm 2018) và lợi nhuận sau thuế đạt trên 5,8 tỷ đồng (tăng hơn 34% so với năm 2018).

## BÁO CÁO CỦA HỘI ĐỒNG QUẢN TRỊ VÀ BAN GIÁM ĐỐC:

### Kết quả hoạt động kinh doanh năm 2019:

- Tổng doanh thu phí bảo hiểm gốc đạt trên 3.500 tỷ đồng, tăng trưởng 17% so với năm 2018.
- Lợi nhuận trước thuế đạt trên 565 tỷ đồng, tăng trưởng hơn 50% so với năm 2018 nhờ vào việc quản lý chi phí hoạt động chặt chẽ, danh mục sản phẩm ưu việt và hoạt động đầu tư hiệu quả.
- Trong năm 2019, Công ty đã đóng góp vào Ngân sách Nhà nước trên 161 tỷ đồng.

### Tình hình tài chính:

Chubb Life Vietnam liên tục duy trì được năng lực tài chính vững mạnh của mình thông qua các chỉ số:

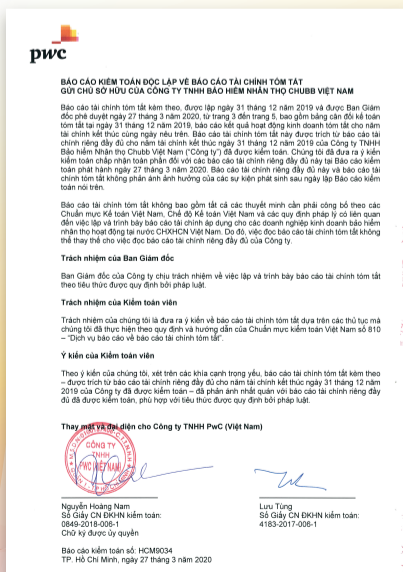
- Vốn chủ sở hữu đã đạt trên 2.829 tỷ đồng, tăng thêm 19% so với cuối năm 2018 và gấp 4,7 lần Vốn pháp định.
- Biên khả năng thanh toán luôn đạt ở mức rất cao và đạt tỷ lệ 246% biên khả năng thanh toán theo yêu cầu.
- Các tỷ suất sinh lời của công ty trong năm 2019 đều tăng cao so với năm trước đảm bảo cho Công ty có thể tiếp tục theo chiến lược phát triển bền vững.

Trong năm 2019, Chubb Life Vietnam đã tăng cường đầu tư và đưa vào sử dụng nhiều công cụ kỹ thuật số cho đội ngũ kinh doanh trên nền tảng Chubb SmartAgency - một hệ thống thông minh tích hợp đầy đủ các tính năng vượt trội như eCard, eRecruitment, eLearning, eApplication, eFinancial Need và hệ thống quản lý báo cáo thông minh SmartReporting, từ đó tối ưu hiệu quả hoạt động kinh doanh trên nền tảng công nghệ số hướng đến phục vụ khách hàng tốt hơn và góp phần bảo vệ môi trường.

Đồng thời với việc hỗ trợ Đội ngũ kinh doanh, Công ty cũng đã triển khai bán bảo hiểm trực tuyến trên website và triển khai dịch vụ thanh toán phí bảo hiểm qua hệ thống Payoo để đa dạng hóa kênh phục vụ chăm sóc khách hàng.

Công ty cũng đã triển khai thêm 3 sản phẩm mới trong năm để đáp ứng nhu cầu ngày càng tăng của khách hàng bao gồm: (1) Kế hoạch Tài chính Trọn đời - Quyền lợi Cao niên Toàn diện; (2) Kế hoạch Tài chính dành cho cá nhân với Quyền lợi Bảo hiểm Bệnh Nan Y và (3) Kế hoạch Tài chính dành cho gia đình với Quyền lợi Bảo hiểm Bệnh Nan Y.

## Kiểm toán độc lập:



## BÁO CÁO TÀI CHÍNH TÓM TẮT:

### A. Bảng cân đối kế toán

STT	Nội dung	Tại ngày 31 tháng 12	
		2018 Triệu đồng	2019 Triệu đồng
<b>TÀI SẢN</b>			
<b>I</b>	<b>Tài sản ngắn hạn</b>	<b>2.893.447</b>	<b>3.481.811</b>
1	Tiền và các khoản tương đương tiền	621.157	658.800
2	Các khoản đầu tư tài chính ngắn hạn	1.755.119	2.205.724
3	Các khoản phải thu	501.790	599.400
4	Tài sản ngắn hạn khác	15.381	17.887
<b>II</b>	<b>Tài sản dài hạn</b>	<b>5.992.875</b>	<b>7.270.025</b>
1	Tài sản cố định	63.364	74.959
	Nguyên giá	202.663	235.800
	Khấu hao lũy kế	(139.299)	(160.841)
2	Các khoản đầu tư tài chính dài hạn	5.707.053	6.981.386
3	Ký quỹ	23.657	17.995
4	Tài sản dài hạn khác	198.801	195.685
<b>III</b>	<b>TỔNG TÀI SẢN</b>	<b>8.886.322</b>	<b>10.751.836</b>
<b>NỢ PHẢI TRẢ VÀ VỐN CHỦ SỞ HỮU</b>			
<b>IV</b>	<b>Nợ phải trả</b>	<b>6.509.650</b>	<b>7.922.729</b>
1	Nợ ngắn hạn	737.027	923.447
2	Nợ dài hạn	6.632	8.483
3	Dự phòng nghiệp vụ	5.765.991	6.990.799
<b>V</b>	<b>Vốn chủ sở hữu</b>	<b>2.376.672</b>	<b>2.829.107</b>
1	Vốn góp chủ sở hữu	1.384.467	1.384.467
2	Quỹ dự trữ bắt buộc	63.977	86.598
3	Lợi nhuận sau thuế chưa phân phối	928.228	1.358.042
<b>VI</b>	<b>TỔNG CÔNG NỢ VÀ VỐN CHỦ SỞ HỮU</b>	<b>8.886.322</b>	<b>10.751.836</b>

### B. Báo cáo kết quả hoạt động kinh doanh

STT	Chi tiêu	Năm tài chính kết thúc ngày 31 tháng 12	
		2018 Triệu đồng	2019 Triệu đồng
<b>1</b>	<b>Doanh thu</b>	<b>2.925.751</b>	<b>3.418.432</b>
	Doanh thu thuần hoạt động kinh doanh bảo hiểm		
	Trong đó:		
	Thu phí bảo hiểm gốc	3.020.744	3.524.918
	Các khoản giảm trừ và dự phòng	(94.993)	(106.486)
	Doanh thu hoạt động tài chính	562.957	647.172
	Thu nhập khác	624	304
	<b>Tổng doanh thu</b>	<b>3.489.332</b>	<b>4.065.908</b>
<b>2</b>	<b>Chi phí</b>	<b>(1.975.293)</b>	<b>(2.280.532)</b>
	Chi phí hoạt động kinh doanh bảo hiểm	(1.125)	(13.516)
	Chi phí bán hàng	(885.632)	(937.930)
	Chi phí quản lý doanh nghiệp	(241.704)	(268.082)
	Chi phí khác	(67)	(46)
	<b>Tổng chi phí</b>	<b>(3.113.821)</b>	<b>(3.500.106)</b>
<b>3</b>	<b>Lợi nhuận trước thuế</b>	<b>375.511</b>	<b>565.802</b>
<b>4</b>	<b>Chi phí thuế thu nhập doanh nghiệp</b>	<b>(75.289)</b>	<b>(113.367)</b>
<b>5</b>	<b>Lợi nhuận sau thuế</b>	<b>300.222</b>	<b>452.435</b>

### C. Các chỉ tiêu tài chính cơ bản

STT	Chi tiêu	DVT	Năm tài chính kết thúc ngày 31 tháng 12	
			2018	2019
<b>1</b>	<b>Cơ cấu tài sản</b>			
	Tài sản dài hạn/Tổng tài sản	(%)	67,44	67,62
	Tài sản ngắn hạn/Tổng tài sản	(%)	32,56	32,38
<b>2</b>	<b>Cơ cấu nguồn vốn</b>			
	Tổng nợ phải trả/Tổng nguồn vốn	(%)	73,25	73,69
	Vốn chủ sở hữu/Tổng nguồn vốn	(%)	26,75	26,31
<b>3</b>	<b>Khả năng thanh toán</b>			
	Khả năng thanh toán nhanh	Lần	1,52	1,36
	Khả năng thanh toán nợ ngắn hạn	Lần	3,93	3,77
<b>4</b>	<b>Tỷ suất sinh lời</b>			
	Lợi nhuận trước thuế/Tổng tài sản	(%)	4,23	5,26
	Lợi nhuận sau thuế/(Doanh thu thuần hoạt động kinh doanh bảo hiểm + Doanh thu hoạt động tài chính + Thu nhập khác)	(%)	8,60	11,13
	Lợi nhuận sau thuế/Vốn chủ sở hữu	(%)	12,63	15,99

TP. HCM, ngày 30 tháng 03 năm 2020

Thay mặt và đại diện cho Chubb Life Vietnam



**Lâm Hải Tuấn**  
Chủ tịch Hội đồng Quản trị,  
Tổng Giám đốc