

FY 2005  
에이스아메리칸화재해상보험(주)

(주요 경영현황)

-보험업 감독규정 제 7-44 조의 규정에 의하여 작성-

2006.6

## [ 목 차 ]

- 제 1 장 일반 현황
- 제 2 장 경영실적
- 제 3 장 재무상황
- 제 4 장 경영지표
- 제 5 장 위험 관리
- 제 6 장 기타 경영현황
- 제 7 장 재무제표
- 제 8 장 주요경영현황 요약
- 제 9 장 기타

## 1-1 선언문

본 자료는 관련법규에 따라 작성되었으며, 당사의 경영 전반에 대한 진실한 내용을 담고 있습니다.

에이스 아메리칸 화재해상보험(주) 한국지점대표 지점장 그레고리 제이. 오터



## 1-2 경영방침

계약자 이익을 최우선으로 하는 경영철학으로 우수한 보험과 서비스를 가정과 기업에 제공함으로써 사회를 위해 공헌하며, 국제적인 자원의 활용과 함께 2세기에 걸친 오랜 경험속에서 고객우선의 정신을 실천하고, 보험상품 및 서비스 제공의 중요한 동반자인 대리점과 공존공영을 추구하며 항상 개척자적인 정신으로 사회환경의 변화와 고객의 요구에 부응하기 위하여 지속적인 노력을 경주한다.

## 1-3 연혁/추이

- 1) 1924. : 소수 외국인을 대상으로 하여 보험취급 대행.
- 2) 1945. : 미군정하에서 영업개시.
- 3) 1961. : 한국 연락사무소 설치.
- 4) 1968. 5. 17 : 국내외국인 및 외국법인을 대상으로 사업면허를 받아 AFIA의 Member Company인 Hartford Fire Insurance Company로 영업개시(손해보험 전종목 및 국내재보험)
- 5) 1979. 12. 10 : 국내 영업면허 취득 (손해보험 14개 종목)
- 6) 1980. 4. 8 : 운송보험 기초서류 변경 인가.
- 7) 1981. 5. 26 : 해상보험 추가면허 취득.
- 8) 1982. 3. 31 : Connecticut General Corporation과 INA Corporation이 신설, 합병하여 CIGNA Corporation을 설립.
- 9) 1983. 3. 5 : 부산영업소 설치인가.
- 10) 1984. 1. 31 : CIGNA 본사에서 AFIA를 흡수, 합병.
- 11) 1984. 10. 18 : CIGNA본사의 AFIA 합병에 따라 재무부로부터 CIGNA Insurance Company 허가 취득.
- 12) 1985. 4. 1 : Hartford Fire Insurance Company에서 CIGNA Insurance Company로 상호 변경.
- 13) 1986. 1. 20 : 하트포드 화재보험(주) 한국지사의 보험계약을 씨그나화재해상보험(주) 한국지사로 이전함을 승인.
- 14) 1986. 2. 19 : 보험계약 이전의 공고.
- 15) 1986. 8. 7 : 손해보험 공동인수 협정 참여.
- 16) 1987. 3. 10 : 영업기금 5억원에서 10억원으로 증액.
- 17) 1991. 2. 8 : 장기화재보험 사업허가.
- 18) 1991. 10. 1 : 대구영업소 설치 인가.
- 19) 1993. 6. 28 : 여행불편 보상보험 상품인가.
- 20) 1995. 7. 18 : 재산종합보험(Residence Package Insurance Policy 신설) 기초서류 일부변경 인가.
- 21) 1997. 2. : 상해보험 상품인가.
- 22) 1999. 11. 1 : CIGNA Insurance Company에서 ACE American Insurance Company로 상호 변경.
- 23) 2000. 09. 2 : 장기손해보험 기초서류 인가.

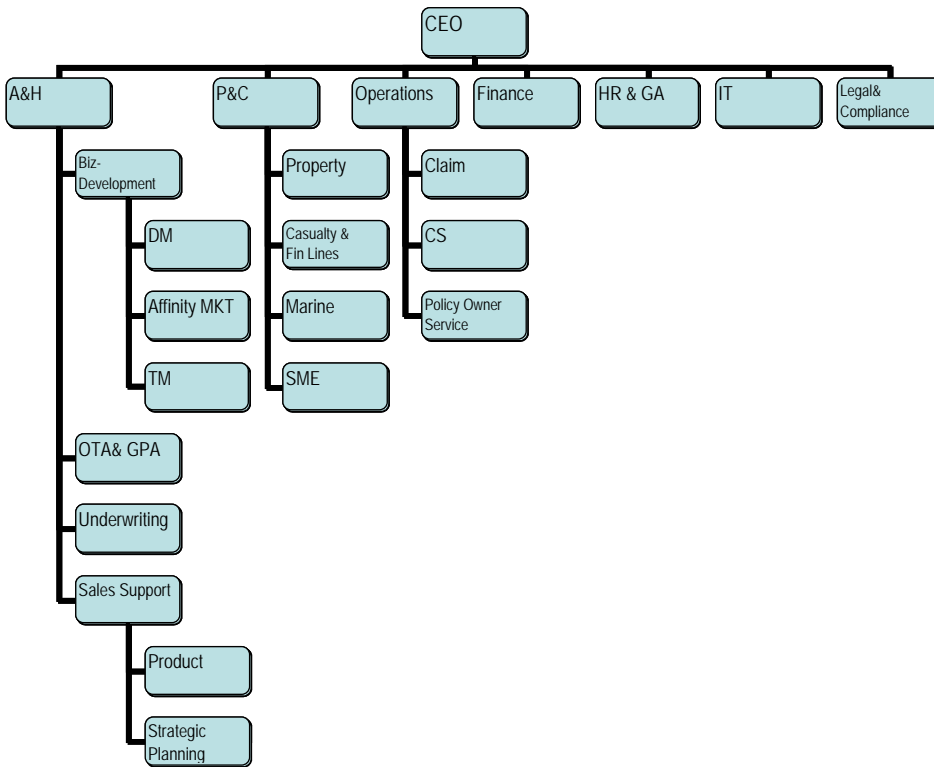
- 24) 2001. 06 : 영업기금 10억원에서 1,781,800,000원으로 증액
- 25) 2001. 09 : 영업기금 1,781,800,000원에서 2,950,090,000원으로 증액
- 26) 2001. 12 : 영업기금 2,950,090,000원에서 5,547,290,000원으로 증액
- 27) 2004. 11 : 영업기금 5,547,290,000원에서 9,515,543,975원으로 증액
- 28) 2005. 03 : 영업기금 9,515,543,975원에서 11,052,429,221원으로 증액
- 29) 2005. 06 : 영업기금 11,052,429,221원에서 23,100,621,992원으로 증액
- 30) 2005. 08 : 그레고리 제이. 오터슨 지점장 취임

#### 1-4 보험계약시 유의사항

- 1) 보험거래는 실명에 의해야 합니다.
- 2) 보상받을 수 있는 경우와 보상 받을 수 없는 경우를 확인하여야 합니다.
- 3) 보험료를 내실때에는 반드시 당사가 발행한 영수증을 받으시기 바랍니다.
- 4) 보험료가 납입되지 않을 경우 손해 발생시 보상받을 수 없습니다.
- 5) 계약청약서는 계약자 본인이 청약서 기재사항을 사실대로 빠짐없이 기재하여 주시기 바라며, 반드시 자필서명을 하셔야 합니다.
- 6) 보험계약사항은 반드시 사실이어야 합니다. 사실이 아닐 경우 불이익을 받을 수 있습니다.
- 7) 보험계약을 청약할 때에는 약관상 계약자의 권리와 의무를 확인하시기 바랍니다.
- 8) 보험계약 내용을 변경하고자 하실 경우에는 당사와 협의하여 주시기 바랍니다.
- 9) 손해가 생겼을 때 즉시 당사에 알려서 필요한 절차를 받으시기 바랍니다.

## 1-5 조직

### 1) 조직도



### 2) 영업조직

( 2006년 5월 31일 현재 ) ( 단위 : 개 )

구 분	지 점	영 업 소	기타 사무소	계
국 내	1	1		2
국 외				
계	1	1		2

주) 국내의 지점에는 본점이 1개 점포로 포함되어 있음.

## 1-6 임직원 현황

( 2006년 5월 31일 현재 ) ( 단위 : 명 )

구 분		2004년도	2005년도
임 원	상 임	1	1
	사외이사		
	이사대우	10	8
일 반 직 원	책임자	14	16
	사 원	51	66
기 타 직 원		2	4
소 계		78	95
해외근무직원	국내파견직원		
	국외현지채용직		
합 계		78	95

주) 기타직원은 별정직원을 말함.

## 1-7 모집조직 현황

( 2006년 5월 31일 현재 ) ( 단위 : 명, 개 )

구 분		2004년도	2005년도
보험설계사		246	192
대 리 점	개 인	44	64
	법 인	37	34
	계	81	98

## 1-8 자회사

### 1) 연결대상 자회사

- 해당 사항 없음

### 2) 비연결 자회사

- 해당 사항 없음

## 1-9 자본금 ( 영업기금 )

2006년 3월 31일 현재 : 231억원

## 1-10 대주주

- 해당 사항 없음

## 1-11 주식 소유 현황

- 해당 사항 없음

## 1-12 계약자 배당

- 해당 사항 없음

## 1-13 주주배당

- 해당 사항 없음

## 1-14 주식매수선택권 부여내용

- 해당 사항 없음

## 2-1 개요

( 단 위 : 억 원 )

구	분	2004년	2005년	증감
원	수 보 험 료	778.6	1,018.0	239.4
원	수 보 험 금	218.7	346.8	128.1
손	사 업 비	113.1	201.3	88.2
장	기 환 급 금	0.1	2.4	2.3
총	자 산	373.7	473.1	99.5
보	험 계 약 준 비 금	115.6	141.0	25.4
당	기 순 이 익	(28.1)	(47.1)	(19.0)

## 2-2 손익발생원천별 실적

( 단 위 : 억 원 )

구	분	2004년	2005년	증 감
보 험 부 문	보 험 영 업 손 익	66.8	(35.4)	(102.2)
	보 험 수 익	905.6	1,158.3	252.6
	보 험 비 용	838.9	1,193.7	354.8
투 자 부 문	투 자 영 업 손 익	4.4	9.2	4.8
	투 자 영 업 이 익	4.7	9.7	5.0
	투 자 영 업 비 용	0.3	0.5	0.2
책 임 준 비 금 전 입 액		82.2	22.0	(60.2)
비 상 위 험 준 비 금 전 입 액		2.3	3.5	1.2
영 업 손 익		(13.3)	(51.6)	(38.4)
기 타 부 문	기 타 손 익	0.3	4.5	4.3
	기 타 수 익	15.6	16.6	1.0
	기 타 비 용	15.4	12.1	(3.3)
특 별 계 정 부 문	특 별 계 정 손 익	0.0	0.0	0.0
	특 별 계 정 수 익	0.0	0.0	0.0
	특 별 계 정 비 용	0.0	0.0	0.0
경 상 이 익		(13.0)	(47.1)	(34.1)
특 별 이 익		0.0	0.0	0.0
특 별 손 실		0.0	0.0	0.0
법 인 세 비 용		15.1	0.0	(15.1)
당 기 순 이 익		(28.1)	(47.1)	(19.0)

주) 특별계정은 퇴직보험특별계정임.

### 3-1 개요

#### 1) 일반계정

(단위 : 억원, %)

구분		2004년도		2005년도	
			구성비		구성비
자산	현금 및 예치금	9.1	2.4	8.2	1.7
	매도가능채권	37.7	10.1	77.0	16.3
	대출채권	137.3	36.7	195.3	41.3
	고정자산	11.2	3.0	18.8	4.0
	기타자산	178.4	47.7	173.9	36.8
	자산총계	373.7	100.0	473.1	100.0
부채	책임준비금	110.2	29.5	132.2	27.9
	비상위험준비금	5.4	1.4	8.8	1.9
	기타부채	199.4	53.4	201.2	42.5
	부채총계	315.0	84.3	342.2	72.3
자본	자본총계	58.7	15.7	130.9	27.7
부채 및 자본총계		373.7	100.0	473.1	100.0

주) 잔액기준

#### 2) 특별계정

- 해당사항 없음



### 3-2 대출금 운용

1) 대출금 운용방침

당사의 대출은 임·직원 및 콜론에 한함

2) 담보별 대출금

(단위 : 억원, %)

구분		2004년도		2005년도	
			구성비		구성비
일반계정	보통저축	133.0	96.9	192.0	98.3
	기타담보	1.5	1.1	1.8	0.9
	신용	2.8	2.0	1.6	0.8
	소계	137.3	100.0	195.3	100.0
구분계정	보통저축				
	소계				
합계		137.3	100.0	195.3	100.0

주) 잔액기준

특별계정은 퇴직보험특별계정에 한함

3) 업종별 대출금

(단위 : 억원, %)

업종별	2004년도		2005년도	
		구성비		구성비
농업, 수렵업, 임업				
어업				
광업				
제조업				
전기, 가스, 수도				
건설업				
도, 소매 및 소비자용품수리업				
숙박 및 음식점업				
운수, 창고 및 통신업				
금융 및 보험업	133.0	96.9	192.0	98.3
부동산, 임대 및 사업서비스업				
기타공공사회 및 개인서비스업	4.3	3.1	3.3	1.7
합계	137.3	100.0	195.3	100.0

주) 일반계정 및 특별계정(퇴직자보험에 한함) 대출금 잔액 합계기준임.

4) 용도별 대출금

(단위 : 억원, %)

구분	2004년도		2005년도	
		구성비		구성비
가계대출 기업대출	4.3	3.1	3.3	1.7
중소기업				
대기업	133.0	96.9	192.0	98.3
합계	137.3	100.0	195.3	100.0
특별계정(퇴직보험)				

5) 중소기업 대출금

- 해당사항 없음

3-3 유가증권투자 및 평가손익

(단위 : 억원)

구분	공정가액1)	평가손익		
일반계정	단기매매증권(A)	주식		
		채권		
		수익증권		
		해외유가증권		
		신종유가증권		
		기타유가증권		
	매도가능증권(B)	주식		
		출자금		
		채권	77.0	0.4
		수익증권		
		해외유가증권		
		신종유가증권		
	만기보유증권(C)	주식		
		출자금		
		채권		
		수익증권		
		해외유가증권		
		신종유가증권		
	지분법적용	주식		
		출자금		
소계(A+B+C+D)		77.0	0.4	
특별계정	주식			
	채권			
	수익증권			
	해외유가증권			
	기타유가증권			
	소계			
합계		77.0	0.4	

주) 1. 유가증권의 공정가액은 시가평가를 기준으로 하고 있음.

2. 대여유가증권은 해당항목에 합산함.

### 3-4 부동산 보유현황

- 해당 사항 없음

### 3-5 보험계약준비금 적립

( 단위 : 억원 )

구 분	2004년	2005년
1. 책임준비금	110.2	132.2
지급준비금	8.4	16.6
장기저축성보험금적립금	54.4	68.1
미경과 보험료 적립금	47.4	47.5
계약자 배당 준비금		
계약자 이익 배당준비금		
재보험료 준비금		
출재 보험 준비금		
2. 비상위험준비금	5.4	8.8
합 계	115.6	141.0

### 3-6 외화자산 , 부채

- 해당 사항 없음

### 3-7 대손상각 및 대손충당금

( 단위 : 억원 )

구 분	2004년	2005년
대손충당금	2.3	1.9
일반계정	2.3	1.9
국내	2.3	1.9
국외		
특별계정		
대손상각액		
일반계정		
국내		
국외		
특별계정		

주) 특별계정은 퇴직보험특별계정에 한함.

### 3-8 부실대출 현황

- 1) 부실대출 현황
  - 해당 사항 없음
- 2) 거액 부실대출 현황
  - 해당 사항 없음
- 3) 신규발생 법정관리업체 등의 현황
  - 해당 사항 없음

### 3-9 각주거래 및 파생금융상품 현황

- 1) 각주거래 현황
  - 해당 사항 없음
- 2) 파생금융상품거래 관련 주요영업 현황
  - 해당 사항 없음
- 3) 장외거래의 잔존만기 및 신용상환액
  - 해당 사항 없음
- 4) 파생금융상품 거액손실(건당 30억원 이상) 거래현황
  - 해당 사항 없음
- 5) 신용파생상품거래현황
  - 해당 사항 없음
- 6) 구조화증권 투자현황
  - 해당 사항 없음

### 3-10 자산 증권화 현황

- 해당 사항 없음

### 3-11 보험계약현황

(단위 : 억원, %)

구분		2004년도				2005년도			
		건수		원수보험료		건수		원수보험료	
			구성비		구성비		구성비		구성비
일반계정	화재	115	0.0	0.2	0.0	76	0.0	0.2	0.0
	해상	401	0.1	26.5	3.4	918	0.2	36.7	3.6
	자동차	0	0.0	0.0	0.0	0	0.0	0.0	0.0
	보증	0	0.0	0.0	0.0	0	0.0	0.0	0.0
	특종	105,941	26.2	312.8	40.2	80,675	13.5	318.9	31.3
	장기	298,154	73.7	439.1	56.4	514,322	86.3	662.1	65.0
	개인연금		0.0		0.0		0.0		0.0
일반계정계		404,611	100.0	778.6	100.0	595,991	100.0	1,018.0	100.0
구분계정계			0.0		0.0		0.0		0.0
합계		404,611	100.0	778.6	100.0	595,991	100.0	1,018.0	100.0

주) 특별계정은 퇴직보험 특별계정에 한함

### 3-12 재보험 현황

#### 1) 국내 재보험거래현황

(단위 : 억원)

구분	2004년도	2005년도	전년대비 증감액		
국내	수재	수입보험료	127.5	141.3	13.8
		지급수수료	17.1	17.0	(0.1)
		지급보험금	57.1	13.4	(43.8)
		수지차액(A)	53.3	111.0	57.7
	출재	지급보험료			0.0
		수입수수료			0.0
		수입보험금			0.0
		수지차액(B)			0.0
순수지차액(A+B)	53.3	111.0	57.7		

#### 2) 국외 재보험거래현황

(단위 : 억원)

구분	2004년도	2005년도	전년대비 증감액		
국외	수재	수입보험료			
		지급보험료			
		지급보험금			
		수지차액(A)			
	출재	지급보험료	697.1	939.7	242.6
		수입수수료	343.6	466.2	122.6
		수입보험금	244.8	309.8	65.0
		수지차액(B)	(108.7)	(163.7)	(54.9)
순수지차액(A+B)	(108.7)	(163.7)	(54.9)		

#### 4. 경영지표

( 단위 : 백만원, % )

항목번호	구분		2004년도	2005년도	
4-1	자본 적정성	지급여력비율	118.0	331.4	
4-2	자산 건전성	부실자산비율	0.9	0.5	
		위험가중자산비율	44.0	40.6	
		대손총당금적립율	0.0	0.0	
4-3	수익성	경과위험손해율	35.9	42.4	
		예정순사업비율	75.2	49.9	
		일반계정 운용자산이익율	1.2	1.8	
		특별계정	운용자산이익율(1)	4.8	4.9
			평균예정이율(2)	4.6	4.6
			비율(1/2*100)	105.4	107.2
		R O A		(9.8)	(11.1)
R O E		(47.5)	(39.8)		
4-4	유동성	유동성비율	408.0	350.0	
		현금수지차비율	25.0	47.0	
4-5	생산성	임직원당 거수원수보험료	68.1	101.2	
		보험설계사당 거수원수보험료	64.4	107.3	
		대리점당 거수원수보험료	700.1	823.5	
4-6	기타지표	퇴직급여 총당금 비율	100.0	100.0	

#### 4-7 신용평가등급

- 해당사항 없음

## 5. 위험 관리

### 5-1 개요

위험이란 경영환경의 예기치 못한 변화나 내부관리시스템의 하자가 손익에 불리하게 작용하는 내용을 양적 또는 질적으로 평가한 것을 말한다.  
당사는 아직까지 각 부서에서 리스크 관리를 하고 있으며, 별도의 조직 형태로 존재하지 않는다.

### 5-2 보험위험 관리

이상상태의 발생이나 경제환경 등의 변화에 의해 보험료 설정시 예상한 수준을 초과하여 보험금 등이 지급되는 보험가격위험, 지급준비금 위험을 각 부서별로 상품, 보험금 및 영업부서별로 관리한다.

### 5-3 신용위험 관리

#### 1) 신용위험관리대상 익스포져 현황

( 단위 : 억원 )

구 분		익스포져(A)	신용보완수단 (상계, 담보 등) (B)	신용보완 후 익스포져 (A-B)
예치금		8.2		8.2
대출채권	개인	3.3	3.3	-
	기업	192.0		192.0
유가증권	주식(출자금 포함)			
	채권	77.0		77.0
	수익증권			
	해외유가증권 기타유가증권			
비운용자산		190.9		190.9
합 계		471.4	3.3	468.0

주) 대출채권의 경우, 대손충당금 및 현재가치할인차금 차감전 금액 기준임.

유가증권의 경우, 단기매매증권은 제외함.

비운용자산의 경우, 보험미수금 및 장외파생상품만 포함

#### 2) 대출채권의 연체현황

( 단위 : 억원 )

구 분	전체금액 (A)	연체금액			연체율 (B/A)
		3개월미만	3개월이상	계(B)	
콜론	192.0	-	-	-	
보험약관대출금	-	-	-	-	
유가증권담보대출금	-	-	-	-	
부동산담보대출금	-	-	-	-	
신용대출금	1.8	-	-	-	
기타	1.6	-	-	-	
합 계	195.3	-	-	-	N/A

주) 일반계정 및 특별계정의 잔액 합계이며,

대손충당금 및 현재가치할인차금 차감전 금액 기준임.

3) 신용등급별 유가증권 익스포저 현황

(단위 : 억원)

신용등급	국 내	해 외	합 계
AAA	77.0		77.0
AA			
BBB			
...			
합 계	77.0		77.0

주) 일반계정 유가증권 기준임.

5-4 시장위험 관리

1) 시장위험관리대상 익스포저 현황(난외계정 포함)

(단위 : 억원)

구 분	익스포저
주 식	
채 권	77.0
수 익 증 권	
해외유가증권	
기타유가증권	
파 생 상 품	
합 계	77.0

주) 단기매매 및 매도가능증권 기준임.



## 5-5 유동성위험 관리

### 1) 자산, 부채의 잔존기간별 잔액

#### 1. 보험료 적립금

( 단위 : 억원 )

구 분	1년이내	2년이내	3년이내	3년초과	합 계
보험료적립금		32		36	68

- 주) 1. 일반계정의 만기환급형 저축성보험계약 및 구분계정의 보험계약을 대상으로 함.  
2. 퇴직보험은 만기구조 1년이내에 포함

#### 2. 대출금

( 단위 : 억원 )

구 분	1년이내	2년이내	3년이내	4년이내	5년이내	5년초과	합 계
대출금						3	3

- 주) 1. 보험약관대출은 대상에서 제외.  
2. 일반계정 및 구분계정 대출금 잔액합계 기준.

#### 3. 유가증권

( 단위 : 억원 )

구 분	1년이내	2년이내	3년이내	4년이내	5년이내	5년초과	합 계
국 . 공채 회 사 채 특 수 채	57.0	20.0					77.0
합 계	57.0	20.0					77.0

- 주) 1. 국,공채란 통화안정증권, 정부보증채, 재정증권국채, 지방채 등을 말함.  
2. 유가증권의 만료기간을 특정할 수 없는 주식 및 투자유가증권( 출자금 포함 ) 등은 제외함.  
3. 일반계정 및 구분계정 대출금 잔액합계 기준.

#### 4. Credit line약정현황

금융기관	A사	B사	~	계
약정금액				해당사항없음

- 주) Credit line이란 은행 등 타금융기관과 체결한 당좌차월 등 신용공여 한도를 의미함

## 5-6 금리위험 관리

### 1) 금리성 자산 및 부채 현황

( 단위 : 억원 )

구 분	3개월이	6개월이	1년이하	3년이하	3년초과	합 계
금리성 자산 (A)	8.2			77.0		85.2
금리성 부채 (B)	11.8	11.8	24.0	32.0	36.0	115.5
GAP (A-B)	(3.6)	(11.8)	(24.0)	45.0	(36.0)	(30.3)

- 주) 1. 금리성 자산 : 금리에 민감한 예금, 채권, 대출채권, CP, MMF 등  
2. 금리성 부채 : 보험료적립금, 미경과보험료, 배당준비금, 차입금 등

## 5.7. 운영위험 관리

### 1) 운영위험의 개념

회사 운영상 예기치 못한 상황에 적절히 대응하지 못하여 회사에 대한 경제적, 물리 손실을 가져올 가능성을 의미한다.

### 2) 관리방법

회사 운영에 필요한 주요 제반 업무 절차 및 규정에 대해서는 각 사업 단위 및 팀별 SOP(표준 업무 규정)을 작성하여 업무의 승계 및 Backup System을 구축할 수 있도록 업무를 표준화하고, 더 나아가 개별 운용상 예측치 못한 위험 상황에 대해서는 BCP(Business Contingency Plan)을 작성하여 이에 근거하여 비상시 모의 대처 훈련을 정기적으로 실시하도록 한다. 이를 통해 운영 위험을 최소화하도록 개별 부서 단위 대응할 수 있도록 효과적 회사 운용에 만전에 기하도록 한다.

### 6-1 자회사 경영실적

- 1) 자회사 재무 및 손익현황
  - 해당사항 없음
- 2) 자회사관련 대출채권 등 현황
  1. 모회사의 자회사에 대한 신용공여
    - 해당사항 없음
  2. 자회사의 모회사에 대출채권 현황
    - 해당사항 없음

### 6-2 타금융기관과의 거래내역

(단위: 백만원)

구분	조달		운용		비고 2)
	과목	금액	과목	금액	
타보험사					
소계					
은행			당좌예금	263	
			기타예금	496	
	소계			759	
기타금융기관 <sup>1)</sup>					
소계					
합계				759	

주 1) 기타 금융기관은 타보험사 및 은행을 제외한 제2금융권 및 외국금융기관을 말함.

2) 타금융기관과 특별한 거래약정이 있는 경우 기재할 것.

### 6-3 내부통제

- 1) 내부통제 기구 현황
  - 준법감시 전담조직(2인)두고 있으며, 감사 및 감사위원회는 운영하고 있지 않으나, 지역본부 내에 내부 감사팀이 존재하며, 이를 통해 당 지점에 대한 내부 감사를 실시하고 있습니다.
- 2) 감사의 기능 역할
  - 해당사항 없음
- 3) 내부검사부서 검사방침
  - 지역본부에 내부감사팀이 구성이 되어 있으며 본사에서 작성된 Global
- 4) 감사빈도
  - 정기감사: 연간 감사계획에 의하여 지점에 대한 감사 실시

### 6-6 임직원 대출잔액

- 해당사항 없음

### 6-7 비상임이사 등에 대한 대출 및 기타거래 내역

- 1) 대출현황
  - 해당사항 없음
- 2) 기타 주요거래 내역(부동산 매매, 임대차, 용역계약, 주식, 회사채 매입 등)
  - 거래가 과거에 있었으나 그 효과가 선임일 이후까지 지속되고 있는 거래사항 기재
  - 해당사항 없음

## 6-8 기부금현황

### 1) 특수관계인에 대한 기부금 현황

- 해당사항 없음

### 2) 기타외부에 대한 기부금 현황

(단위 : 백만원)

기부대상	기부방식	금액	비고
	현금	2	2건
합계액			

주) 1. 기부방식이 현물인 경우, 자산의 가액을 시가로 평가하고 시가가 없는 경우 공정가액으로 평가된 금액임(공정가액에 대한 주석 표기)

2. 기부금이 5천만원 이상인 경우 그 내역을 모두 기재하고, 기부금이 5천만원 미만건에 대하여는 합계한 금액으로 표기하며, 비교란에 그 건수를 기재함

## 6-9 민원발생현황

구분	당기		전기	
	상반기 (2005.1~6)	하반기 (2005.7~12)	상반기 (2004.1~6)	하반기 (2004.7~12)
민원발생현황	54	66	20	35
민원발생평가순위	12	12	-	11

주) 1. 민원발생현황은 CY(1월 ~ 12월) 기준임.

2. 민원발생평가 순위

- 금융감독원에서 손해보험사들의 민원발생지수를 기준으로 민원처리의 적정성을 평가한 순위이며, 상위순위일수록 상대적으로 민원처리과정이 양호함.

## 7-1 감사보고서

대차대조표는 에이스아메리칸화재해상보험주식회사 한국지점의 2006년 3월 31일 현재의 재무상태와 동일로 종료되는 회계연도의 경영성과 그리고 잉여금의 변동과 현금흐름의 내용을 한국의 기업회계기준에 따라 중요성의 관점에서 적정하게 표시하고 있습니다.

주) 감사보고서 관련사항 별도 공시

## 7-2. 대차대조표

제 21 기 2006년 3월 31일 현재  
 제 20 기 2005년 3월 31일 현재

에이스아메리칸화재해상보험(주)한국지점

( 단위 : 천원 )

계정과목	당기	전기	증감
(운용자산)	28,044,417	18,408,886	9,635,531
I. 현·예금 및 예치금	815,157	913,987	(98,830)
1. 현금	100	100	-
2. 예금	815,057	913,887	(98,830)
(1)당좌예금	262,952	556,384	(293,432)
(2)보통예금	56,185	25,452	30,733
(3)정기예금	-	-	-
(4)정기적금	-	-	-
(5)해외제예금	-	-	-
(6)기타예금	495,920	332,051	163,869
3. 금전신탁	-	-	-
4. 단체퇴직보험예치금	-	-	-
5. 선물거래예치금	-	-	-
6. 기타예치금	-	-	-
II. 단기매매증권	-	-	-
1. 주식	-	-	-
(1)상장주식	-	-	-
(2)기타주식	-	-	-
2. 국·공채	-	-	-
(1)국채	-	-	-
(2)공채	-	-	-
3. 특수채	-	-	-
4. 회사채	-	-	-
(1)보증사채	-	-	-
(2)무보증사채	-	-	-
5. 수익증권	-	-	-
6. 해외유가증권	-	-	-
(1)주식	-	-	-
(2)채권	-	-	-
(3)기타해외유가증권	-	-	-
7. 신종유가증권	-	-	-
8. 기타유가증권	-	-	-
기업어음	-	-	-
III. 매도가능증권	7,698,122	3,768,548	3,929,574
1. 주식	-	-	-
2. 출자금	-	-	-
3. 국·공채	7,698,122	3,768,548	3,929,574
(1)국채	7,698,122	3,768,548	3,929,574
(2)공채	-	-	-
4. 특수채	-	-	-
5. 회사채	-	-	-
(1)보증사채	-	-	-
(2)무보증사채	-	-	-

7.해 외 유 가 증 권	-	-	-
(1).주 식	-	-	-
(2).채 권	-	-	-
(3).기타해외유가증권	-	-	-
8.신종 유가증권	-	-	-
9.기 타 유 가 증 권	-	-	-
기업어음	-	-	-
IV. 만기보유증권	-	-	-
1.국 · 공 채	-	-	-
(1) 국 채	-	-	-
(2) 공 채	-	-	-
2.특 수 채	-	-	-
3.회 사 채	-	-	-
(1)보증사채	-	-	-
(2)무보증사채	-	-	-
4.수 익 증 권	-	-	-
5.해 외 유 가 증 권	-	-	-
(1)채권	-	-	-
(2)기타해외유가증권	-	-	-
6.신종유가증권	-	-	-
7.기 타 유 가 증 권	-	-	-
V. 지분법적용투자주식	-	-	-
1.주식	-	-	-
2.출자금	-	-	-
VI. 대 출 채 권	19,531,138	13,726,351	5,804,787
(대 손 총 당 금)	(2,502)	(3,222)	720
(현재가치할인차금)	-	-	-
1.콜 론	19,200,000	13,300,000	5,900,000
2.보험약관대출금	-	-	-
3.유가증권담보대출금	-	-	-
4.부동산담보대출금	-	-	-
5.신 용 대 출 금	156,950	276,950	(120,000)
6.어음할인대출금	-	-	-
(1)상업어음할인	-	-	-
(2)무역어음할인	-	-	-
(3)기타	-	-	-
7.지급보증대출금	176,690	152,623	24,067
8.기 타 대 출 금	-	-	-
(1)주택보험대출	-	-	-
(2)사모사채	-	-	-
(3)C P	-	-	-
(4)기타	-	-	-
VII. 부 동 산	-	-	-
(가치하락손실총당금)	-	-	-
1.토 지	-	-	-
2.건 물	-	-	-
(감가상각누계액)	-	-	-
3.구 축 물	-	-	-
(감가상각누계액)	-	-	-
4.해외부동산	-	-	-
(감가상각누계액)	-	-	-

(1)토지	-	-	-
(2)건물	-	-	-
(3)구축물	-	-	-
(4)건설중인 자산	-	-	-
5.건설중인자산	-	-	-
( 비 운 용 자 산 )	19,269,629	18,959,588	310,041
I . 고 정 자 산	1,878,616	1,118,213	760,403
1. 유 형 자 산	1,878,616	1,118,213	760,403
(1).비 품	1,867,129	1,093,877	773,252
(감가상각누계액)	(2,922,581)	(2,128,599)	(793,982)
(2).차 량 운 반 구	11,487	24,336	(12,849)
(감가상각누계액)	(54,615)	(77,802)	23,187
2. 무 형 자 산	-	-	-
(1).영 업 권	-	-	-
(2).소 프 트 웨 어	-	-	-
(3).창 업 비	-	-	-
(4).개 발 비	-	-	-
(5).기타의 무형자산	-	-	-
II . 기 타 자 산	17,391,014	17,841,375	(450,361)
1. 보 험 미 수 금	12,025,606	14,312,127	(2,286,521)
(대 손 총 당 금)	(190,497)	(227,034)	36,537
(1).미 수 보 험 료	1,787,937	3,719,915	(1,931,978)
(2).대리점 미수금	-	-	-
(3).공동보험미수금	-	-	-
(4).대리업무미수금	903	-	903
(5).재보험미수금	1,809,207	3,724,209	(1,915,002)
(6).외국재보험미수금	8,616,056	7,092,598	1,523,458
(7).특약수재예탁금	2,000	2,439	(439)
2. 미 수 금	1,086,738	39,449	1,047,289
(대 손 총 당 금)	-	-	-
(현재가치할인차금)	-	-	-
3. 보 증 금	981,053	406,345	574,708
(1).임 차 보 증 금	477,141	321,691	155,450
(2).예 탁 보 증 금	501,492	81,992	419,500
(3).전신전화가입권	2,420	2,662	(242)
4. 미 수 수 익	296,683	206,591	90,092
(대 손 총 당 금)	-	-	-
5. 선 급 비 용	397,803	227,871	169,932
6. 구 상 채 권	26,275	91,428	(65,153)
7. 미상각신계약비	1,647,712	2,557,564	(909,852)
8. 이연법인세차	-	-	-
9. 받 을 어 음	-	-	-
( 대손총당금 )	-	-	-
10.선 급 금	268,243	-	268,243
11.가 지 급 금	-	-	-
( 대손총당금 )	-	-	-
12.가지급보험금	-	-	-
13.선 급 법 인 세	660,901	-	660,901
14.선 급 부 가 세	-	-	-
15.본지점계정차	-	-	-
16.공 탁 금	-	-	-

17.부 도 어 음	-	-	-
( 대손충당금 )	-	-	-
18.파생상품자산	-	-	-
(1).이자율관련	-	-	-
(2).통화관련	-	-	-
(3).주식관련	-	-	-
(4).신용관련	-	-	-
(5).기타	-	-	-
19.그밖의 기타자산	-	-	-
( 특 별 계 정 자 산 )	-	-	-
< 자 산 총 계 >	47,314,046	37,368,474	9,945,572
I. 보험계약준비금	14,101,808	11,558,043	2,543,765
1. 책 임 준 비 금	13,220,717	11,022,806	2,197,911
(1). 지급준비금	1,658,657	841,338	817,319
(2). 장기저축성보험료적립금	6,814,289	5,438,298	1,375,991
(3). 미경과보험료적립금	4,747,771	4,743,170	4,601
(4). 계약자배당준비금	-	-	-
(5). 계약자이익배당준비금	-	-	-
2. 비 상 위 험 준 비 금	881,091	535,237	345,854
II. 기 타 부 채	20,121,640	19,944,892	176,748
1. 보 험 미 지 급 금	17,609,821	16,380,650	1,229,171
(1).미지급보험금	195,311	559,597	(364,286)
(2).대리점미지급금	2,204,843	2,668,277	(463,434)
(3).미환급보험료	188,009	100,341	87,668
(4).공동보험미지급금	-	-	-
(5).대리업무미지급금	23,389	6,173	17,216
(6).재보험미지급금	130,818	1,059,755	(928,937)
(7).외국재보험미지급금	14,867,451	11,986,507	2,880,944
(8).특약출재예수금	-	-	-
2. 미 지 급 금	200,315	81,509	118,806
3. 미 지 급 비 용	832,770	728,152	104,618
4. 특 별 계 정 차	-	-	-
5. 이연법인세대	-	-	-
6. 퇴직급여충당금	1,262,527	1,643,431	(380,904)
( 국민연금전환금 )	(11,926)	(20,690)	8,764
( 퇴직보험예치금 )	-	-	-
7. 가 수 보 험 료	-	-	-
8. 지 급 어 음	-	-	-
9. 당 좌 차 월	-	-	-
10. 차 입 금	-	-	-
(1) 콜머니	-	-	-
(2) RP매도	-	-	-
(3) 후순위차입	-	-	-
(4) 기업어음의 발행	-	-	-
(5) 기타	-	-	-
11. 채권	-	-	-
(1) 후순위채권	-	-	-
(2) 일반채권	-	-	-
12. 선 수 금	-	-	-
13. 가 수 금	-	-	-
14. 예 수 금	216,207	121,177	95,030



15.선 수 수 익	-	-	-
16.미 지 급 법 인 세	-	989,973	(989,973)
17.미 지 급 부 가 세	-	-	-
18.본지정계정대	-	-	-
19.임대보증금	-	-	-
20.파생상품부채	-	-	-
(1).이자율관련	-	-	-
(2).통화관련	-	-	-
(3).주식관련	-	-	-
(4).신용관련	-	-	-
(5).기타	-	-	-
21.그밖의 기타부채	-	-	-
( 특 별 계 정 부 채 )	-	-	-
< 부 채 총 계 >	34,223,448	31,502,935	2,720,513
Ⅲ.자 본 금	23,100,622	11,052,429	12,048,193
1. 보통주자본금	23,100,622	11,052,429	12,048,193
2. 우선주자본금	-	-	-
Ⅳ. 신 주 청 약 증 거 금	-	-	-
Ⅴ. 자 본 잉 여 금	-	-	-
1. 주식발행초과금	-	-	-
2. 감 자 차 익	-	-	-
3. 기타자본잉여금	-	-	-
4. 자산재평가적립금	-	-	-
Ⅵ. 이익잉여금(결손금)	(10,053,462)	(5,339,894)	(4,713,568)
1. 이 익 준 비 금	-	-	-
2. 기업합리화적립금	-	-	-
3. 재무구조개선적립금	-	-	-
4. 임 의 적 립 금	-	-	-
5.처분전이익잉여금(처리전결손금)	(10,053,462)	(5,339,894)	(4,713,568)
(당기순이익또는당기순손실)	(4,713,566)	(2,812,145)	(1,901,421)
Ⅶ. 자 본 조 정	43,438	153,004	(109,566)
1. 주식할인발행차금	-	-	-
2. 배 당 건 설 이 자	-	-	-
3. 자 기 주 식	-	-	-
4. 매도가능증권평가이익 (매도가능증권평가손실)	43,438	153,004	(109,566)
5.지분법적용투자주식평가이익 (지분법적용투자주식평가손실)	-	-	-
6. 해외사업환산대(해외사업환산차)	-	-	-
7. 파생상품평가손익	-	-	-
(1).파생상품평가이익	-	-	-
(2).파생상품평가손실	-	-	-
8. 기 타 자 본 조 정	-	-	-
< 자 본 총 계>	13,090,598	5,865,539	7,225,059
< 부 채 및 자 본 총 계 >	47,314,046	37,368,474	9,945,572

### 7-3. 손익계산서

제 21 기 2005년 4월 1일부터 2006년 3월 31일까지  
 제 20 기 2004년 4월 1일부터 2005년 3월 31일까지

에이스아메리칸화재해상보험(주)한국지점

( 단위 : 천원 )

계정과목	당 기	전기	증 감
I. 경 과 보 험 료	21,854,337	18,220,125	3,634,212
1. 수입보험료	115,826,811	90,561,883	25,264,928
① 원수보험료	101,797,201	77,855,626	23,941,575
② 수재보험료	14,131,366	12,752,356	1,379,010
③ 해약환급금	101,756	46,099	55,657
2. 지급보험료	93,967,873	69,543,291	24,424,582
① 출재보험료	94,160,388	69,711,150	24,449,238
② 해약환급금환입	192,515	167,859	24,656
3. 보유보험료	21,858,938	21,018,592	840,346
4. 전기이월미경과보험료	4,743,170	1,944,703	2,798,467
5. 차기이월미경과보험료	4,747,771	4,743,170	4,601
II. 발 생 손 해 액	5,847,340	3,416,126	2,431,214
1. 지급보험금	35,945,503	27,537,254	8,408,249
① 원수보험금	34,679,144	21,871,829	12,807,315
② 수재보험금	1,420,597	5,710,718	(4,290,121)
③ 보험금환입	68,870	19,871	48,999
④ 수재보험금환입	85,368	25,422	59,946
2. 수입보험금	30,980,635	24,466,650	6,513,985
① 출재보험금	31,005,507	24,480,490	6,525,017
② 출재보험금환급	24,872	13,840	11,032
3. 구상이익	(65,153)	51,403	(116,556)
4. 순보험금	5,030,021	3,019,201	2,010,820
5. 지급준비금환입	841,338	444,413	396,925
6. 지급준비금적립	1,658,657	841,338	817,319
III. 장기자축성보험환급금	240,988	9,177	231,811
1. 만기환급금	-	-	-
2. 개인연금지급금	-	-	-
3. 계약자배당금	-	-	-
4. 장기해약환급금	240,988	9,177	231,811
IV. 순사업비	20,130,056	11,313,658	8,816,398
1. 지급경비	66,958,738	46,036,155	20,922,583
① 급여	5,029,900	3,753,949	1,275,951
② 퇴직급여	675,430	446,888	228,542
③ 복리후생비	1,625,586	1,177,761	447,825
④ 일반관리비	14,245,458	16,626,824	(2,381,366)
⑤ 신계약비및수금비	6,044,891	2,082,959	3,961,932
⑥ 대리점수수료	37,358,861	19,882,409	17,476,452
⑦ 공동보험수수료	-	-	-
⑧ 지급대리업무수수료	-	-	-
⑨ 지급손해조사비	281,330	350,599	(69,269)
⑩ 수재보험수수료	1,697,000	1,711,639	(14,639)
⑪ 수재이익수수료	215	3,060	(2,845)
⑫ 출재예수금이자	-	-	-
⑬ 신계약비상각비	-	-	-
⑭ 영업잡손실	67	67	-
2. 수입경비	46,828,682	34,722,497	12,106,185
① 수입손해조사비	172,968	241,753	(68,785)
② 출재보험수수료	46,618,571	34,355,707	12,262,864
③ 출재이익수수료	466	-	466

⑦ 영업잡이익	29	33	(4)
V. 장기저축성보험료적립금증가액	1,375,991	5,022,127	(3,646,136)
1. 차기이월보험료적립금	6,814,289	5,438,298	1,375,991
2. 전기이월보험료적립금	5,438,298	416,171	5,022,127
VI. 계약자배당준비금증가액	-	-	-
1. 계약자배당준비금적립	-	-	-
2. 계약자배당준비금환입	-	-	-
VII. 비상위험준비금증가액	345,854	230,017	115,837
1. 비상위험준비금적립	345,854	230,017	115,837
2. 비상위험준비금환입	-	-	-
VIII. 보험영업이익	(6,085,892)	(1,770,980)	(4,314,912)
IX. 투자영업수익	972,487	473,456	499,031
1. 이자수익	971,768	461,805	509,963
(1) 예금이자	8,919	2,208	6,711
(2) 단기매매증권이자	-	-	-
(3) 매도가능증권이자	340,521	302,199	38,322
(4) 만기보유증권이자	-	-	-
(5) 대출채권이자	622,328	157,398	464,930
(6) 기타이자수익	-	-	-
2. 배당수익	-	-	-
(1) 단기매매증권배당수익	-	-	-
(2) 매도가능증권배당수익	-	-	-
3. 단기매매증권처분이익	-	-	-
4. 단기매매증권평가이익	-	-	-
5. 매도가능증권처분이익	-	11,651	(11,651)
6. 만기보유증권처분이익	-	-	-
7. 지분법적용투자주식처분이익	-	-	-
8. 매도가능주식감액손실환입	-	-	-
9. 매도가능채권감액손실환입	-	-	-
10. 만기보유채권감액손실환입	-	-	-
11. 지분법평가이익	-	-	-
12. 발행채권상환익	-	-	-
13. 파생상품거래이익	-	-	-
(1) 이자율관련	-	-	-
(2) 통화관련	-	-	-
(3) 주식관련	-	-	-
(4) 신용관련	-	-	-
(5) 기타	-	-	-
14. 파생상품평가이익	-	-	-
(1) 이자율관련	-	-	-
(2) 통화관련	-	-	-
(3) 주식관련	-	-	-
(4) 신용관련	-	-	-
(5) 기타	-	-	-
15. 외환차익	-	-	-
16. 외화환산이익	-	-	-
17. 부동산처분이익	-	-	-
18. 임대료수익	-	-	-
19. 수수료수익	-	-	-
20. 대손충당금환입	719	-	719
21. 가치하락손실충당금환입	-	-	-
22. 투자영업잡이익	-	-	-
X. 투자영업비용	50,997	28,591	22,406
1. 이자비용	-	-	-
(1) 당좌차월이자	-	-	-
(2) 차입금이자	-	-	-

- 기타	-	-	-
(3) 발행채권이자	-	-	-
(4) 기타이자비용	-	-	-
2. 단기매매증권처분손실	-	-	-
(장외채권중개수수료)	-	-	-
3. 단기매매증권평가손실	-	-	-
4. 매도가능증권처분손실	-	-	-
(장외채권중개수수료)	-	-	-
5. 만기보유증권처분손실	-	-	-
(장외채권중개수수료)	-	-	-
6. 지분법적용투자주식처분손실	-	-	-
7. 매도가능주식감액손실	-	-	-
8. 매도가능채권감액손실	-	-	-
9. 만기보유채권감액손실	-	-	-
10. 지분법평가손실	-	-	-
11. 발행채권상환손	-	-	-
12. 파생상품거래손실	-	-	-
(1) 이자율관련	-	-	-
(2) 통화관련	-	-	-
(3) 주식관련	-	-	-
(4) 신용관련	-	-	-
(5) 기타	-	-	-
13. 파생상품평가손실	-	-	-
(1) 이자율관련	-	-	-
(2) 통화관련	-	-	-
(3) 주식관련	-	-	-
(4) 신용관련	-	-	-
(5) 기타	-	-	-
14. 외환차손	-	-	-
15. 외화환산손실	-	-	-
16. 재산관리비	-	-	-
17. 부동산관리비	-	-	-
18. 부동산감가상각비	-	-	-
19. 부동산처분손실	-	-	-
20. 부동산평가손실	-	-	-
21. 투자영업잡손실	50,997	28,591	22,406
XI. 투자영업이익	921,490	444,865	476,625
XII. 총영업이익	(5,164,402)	(1,326,115)	(3,838,287)
XIII. 영업외수익	1,659,242	1,562,296	96,946
1. 유형자산처분이익	197,701	-	197,701
2. 외환차익	688,046	469,890	218,156
3. 외화환산이익	726,089	1,090,455	(364,366)
4. 법인세환급액	-	-	-
5. 특별계정수입수수료	-	-	-
(1) 주주지분 이익	-	-	-
(2) 준비금비례사업비	-	-	-
(3) 기타	-	-	-
6. 전기오류수정이익	-	-	-
7. 영업외잡이익	47,406	1,951	45,455
XIV. 영업외비용	1,208,407	1,537,087	(328,680)
1. 유형자산처분손실	933	2,780	(1,847)
2. 무형자산상각비	-	-	-
3. 외환차손	354,133	538,637	(184,504)
4. 외화환산수익	819,092	995,640	(176,548)

7. 특별계정지급수수료	-	-	-
(1) 손실보전 금액	-	-	-
(2) 기타	-	-	-
8. 전기오류수정손실	-	-	-
9. 영업외잡손실	31,199	-	31,199
XV. 특별계정이익	-	-	-
1. 특별계정수익	-	-	-
2. 특별계정비용	-	-	-
XVI. 경상이익(또는 경상손실)	(4,713,567)	(1,300,906)	(3,412,661)
XVII. 특별이익	-	-	-
1. 자산수증이익	-	-	-
2. 채무면제이익	-	-	-
3. 보험차익	-	-	-
4. 기타특별이익	-	-	-
XVIII. 특별손실	-	-	-
1. 재해손실	-	-	-
2. 기타특별손실	-	-	-
XIX. 법인세비용차감전순이익(또는순손실)	(4,713,567)	(1,300,906)	(3,412,661)
XX. 법인세비용	-	1,511,240	(1,511,240)
XXI. 당기순이익(또는 당기순손실)	(4,713,567)	(2,812,146)	(1,901,421)

## 7-4. 손익계산서

제21기	2005년 4월 1일 부터	제20기	2004년 4월 1일 부터
	2006년 3월 31일 까지		2005년 3월 31일 까지
처리예정일	2006년 6월 30일	처리확정일	2006년 6월 30일

회사명 : 에이스아메리칸화재해상보험주식회사 한국지점

( 단위 : 천원 )

과 목	제 21(당) 기		제 20(전) 기	
	금	액	금	액
I. 처리전결손금		(10,053,462)		(5,339,894)
1. 전기이월결손금	(5,339,894)		(2,528)	
2. 당기손손실	(4,713,568)		(2,812,145)	
II. 결손금처리액				
III. 차기이월결손금		(10,053,462)		(5,339,894)

## 7-5 현금흐름표

제21기 2005년 4월 1일부터 2006년 3월 31일까지

제20기 2004년 4월 1일부터 2005년 3월 31일까지

회사명 : 에이스아메리칸화재해상보험주식회사 한국지점

(단위 : 천원)

과목	제 21(당) 기		제 20(전) 기	
	금	액	금	액
I. 영업활동으로 인한 현금흐름		381,948		4,487,280
1. 당기순손실	(4,713,568)		(2,812,145)	
2. 현금의 유출이 없는 비용등의 가산	8,445,939		11,123,047	
가. 외화환산손실	819,092		995,640	
나. 감가상각비	1,305,269		967,390	
다. 유형자산처분손실	933		2,780	
라. 퇴직급여	675,430		446,888	
마. 책임준비금전입액	2,197,911		8,217,519	
바. 비상위험준비금전입액	345,854		230,017	
사. 신계약비상각비	3,101,449		262,813	
3. 현금의 유입이 없는 수익등의 차감	987,137		1,267,028	
가. 매도가능증권처분이익			11,651	
나. 매도가능증권의상각	26,091		40,350	
다. 대손충당금환입액	37,257		124,573	
라. 유형자산처분이익	197,701			
마. 외화환산이익	726,089		1,090,455	
4. 영업활동으로 인한 자산부채의 변동	(2,363,285)		(2,556,594)	
가. 보험미수금의 감소(증가)	595,785		(7,368,291)	
나. 미수금의 감소(증가)	39,449		(25,396)	
다. 미수수익의 증가	(90,092)		(43,468)	
라. 선급비용의 (증가)감소	(169,931)		177,962	
마. 구상채권의 감소(증가)	65,153		(51,403)	
바. 이연신계약비의 증가	(2,191,597)		(2,369,841)	
사. 미수법인세환급액의 (증가)감소	(660,901)		633,500	
아. 보험미지급금의 증가	1,776,702		5,296,437	
자. 미지급금의 증가	200,315			
차. 미지급비용의 증가	104,618		239,550	
카. 수입보증금의 감소	(38,207)		(2,200)	
타. 미지급법인세의 (감소)증가	(989,973)		989,973	
파. 선수보험료의 감소	(67,297)		(29,597)	
하. 예수금의 증가	119,025		86,339	
가. 국민연금전환금의 감소	8,764			
나. 퇴직금의 지급	(1,065,097)		(90,160)	
II. 투자활동으로 인한 현금흐름		(12,528,971)		(9,938,000)
1. 투자활동으로 인한 현금유입액	535,059		3,286,267	
가. 매도가능증권의 처분	1,311		3,176,784	
나. 보증금의 감소	242		84,997	
다. 비품의 처분	347,574			
라. 신용대출의 감소	120,000		14,000	
마. 지급보증대출의 회수	65,932		10,487	
2. 투자활동으로 인한 현금유출액	13,064,030		13,224,267	
가. 매도가능증권의 취득	4,014,360			
나. 콜론의 증가	5,900,000		12,100,000	
다. 신용대출의 증가			61,000	
라. 지급보증대출의 증가	90,000		60,000	
마. 비품의 취득	2,216,478		1,000,777	
바. 건설중인자산의 증가	268,243			
사. 보증금의 증가	574,950		2,490	
III. 재무활동으로 인한 현금흐름		12,048,193		5,505,139
1. 재무활동으로 인한 현금유입액	12,048,193		5,505,139	
가. 영업기금의 증가	12,048,193		5,505,139	
2. 재무활동으로 인한 현금유출액				
IV. 현금의 증가 (I+II+III)		(98,830)		54,420
V. 기초의 현금		913,986		859,567
VI. 말잔액의 현금		815,156		913,986

## 1. 수익성

### 1. 당기순이익

(단위: 백만원)

구 분	FY2004	FY2005	증감	비고
당기순이익	(2,812)	(4,714)	(1,902)	

### 2. 손해율(경영공시 항목별 작성지침에 따라 직전 1년 기준)

(단위: 백만원, %)

구 분	FY2004	FY2005	증감	비고
발생손해액	3,416	5,847	2,431	
경과위험보험료	9,518	13,799	4,281	
손해율	35.9	42.4	6.5	

\* 발생손해액 산정기준의 수정(손익계산서기준에서 사업실적표 기준으로 수정)

### 3. 경과예정사업비대 순사업비율

(단위: 백만원, %)

구 분	FY2004	FY2005	증감	비고
순사업비	13,545	19,345	5,800	
경과예정사업비	18,007	38,761	20,754	
순사업비율	75.2	49.9	25.3	

\* 발생손해액 산정기준의 수정(손익계산서기준에서 사업실적표 기준으로 수정)

### 4. 운용자산이익율

(단위: 백만원, %)

구 분	FY2004	FY2005	증감	비고
투자영업수익	473	972	499	
투자영업비용	29	51	22	
투자영업손익	444	921	477	
기초운용자산	9,275	18,409	9,133	
기말운용자산	18,409	28,044	9,635	
경과운용자산	13,620	22,766	9,146	
운용자산이익율	3.26	4.05	0.79	

### 5. ROA 및 ROE

(\*전 회계연도말, 당 분기말에 관계없이 자기자본이 "-"(자본잠식)인 경우 ROE는 해당란에

"-"로 표시하고 자본잠식임을 주석명기)

(단위: 백만원, %)

구 분	FY2004	FY2005	증감	비고
전회계연도말 총자산	19,929	34,811	14,882	
당분기말 총자산	34,811	45,666	10,855	
전회계연도말 총자본	3,171	5,866	2,695	
당분기말 총자본	5,866	13,091	7,225	
당기순이익	(2,812)	(4,714)	(1,902)	
ROA(Return on Assets)	(9.8)	(11.1)	(1.3)	
ROE(Return on Equity)	(47.5)	(39.8)	7.6	



## II. 건전성

### 1. 자산의 건전성 분류

(단위: 백만원, %)

구분	FY2004	FY2005	증감	비고
분류대상자산	22,079	31,354	9,275	
가중부실자산	271	161	(109)	
부실자산 비율	1.23	0.51	(0.71)	

### 2. 위험가중자산비율

(단위: 백만원, %)

구분	FY2004	FY2005	증감	비고
총자산(*1)	27,445	40,178	12,733	
위험가중자산	12,137	16,297	4,160	
위험가중자산비율	44.2	40.6	(3.7)	

\*위험가중자산비율(AI031) 기준상 자산

### 3. 유가증권투자 및 평가손익

(단위: 백만원, %)

구분		장부가	시가	평가손익	
일반계정	단기매매증권	주식	0	0	
		채권	0	0	
		수익증권	0	0	
		해외유가증권	0	0	
		기타유가증권	0	0	
	매도가능증권	주식	0	0	
		출자금	0	0	
		채권	7,655	7,698	43
		수익증권	0	0	
		해외유가증권	0	0	
기타유가증권	0	0			
소계		7,655	7,698	43	
특별계정	주식	0	0	0	
	채권	0	0	0	
	수익증권	0	0	0	
	해외유가증권	0	0	0	
	기타유가증권	0	0	0	
	소계	0	0	0	
합계		7,655	7,698	43	

## III. 자본의 적정성

### 1. 자본금 및 잉여금

(단위: 백만원)

구분	FY2004	FY2005	증감	비고
자본금	11,052	23,101	12,048	
자본잉여금	0	0	0	
이익잉여금	(5,340)	(10,053)	(4,714)	

### 2. 지급여력비율

(단위: %)

구분	FY2004	FY2005	증감	비고

## 9-1 임 원

( 2006 년 3월 31일 현재 )

상근임원 · 사외이사	성 명	직 명	담당업무 또는 주된직업
상 근	그레고리 제이. 오터 슨	한국지점대표	지점장(총괄)

주) 사외이사로 피선된 자격을 ( )내에 기재할 것.

(사외이사로 피선된 자격 ; 대주주추천, 소액주주추천 및 이사회추천으로 기재)

## 9-3 이용자편람 (주요용어해설)

<b>연결대상 자회사</b>	<p>손보사가 해당 회계연도말 현재 다른 회사의 발행주식에 대하여 아래와 같이 소유하고 있는 경우 그 다른 회사를 종속회사라고 함.</p> <ol style="list-style-type: none"> <li>1) 다른 회사에 대한 손보사의 지분율이 50%를 초과하는 경우</li> <li>2) 다른 회사에 대한 손보사의 지분율이 30%를 초과하면서 최대주주인 경우</li> <li>3) 손보사와 손보사의 종속회사(종속회사의 종속회사 포함)가 합하여 위의 (1),(2)에 규정된 방법으로 주식을 소유하거나 실질지배력을 보유함으로써 다른 회사를 지배하는 경우</li> </ol>
<b>비연결 자회사</b>	손보사의 지분율이 10%를 초과하면서 연결대상이 아닌 다른 회사를 비연결 자회사라고 함.
<b>대 주주</b>	당해 연도말 현재 지분율 1% 이상인 자
<b>주주 배당률</b>	배당금액 / 납입자본금 * 100
<b>주주 배당액</b>	배당금액 / 발생주식수
<b>주당 당기순이익</b>	당기순이익 / 발행주식수
<b>배당성향</b>	<p>배당금액 / 세후 당기순이익 * 100</p> <p>세후 당기순이익은 연결전 일반계정의 세후 당기순이익을 말함</p>
<b>원수보험료</b>	원수보험계약에 의하여 수입된 보험료
<b>원수보험금</b>	원보험계약의 보험사고로 보험계약자에게 지급한 보험금
<b>장기환급금</b>	만기환급금 + 개인연금지급금 + 개인연금배당금 + 장기해약 환급금
<b>순 사업비</b>	<p>지급경비에서 수입경비를 차감한 금액</p> <p>* 지급경비 : 급여, 퇴직급여, 복리후생비, 일반관리비, 모집비 등</p> <p>* 수입경비 : 수입손해조사비, 출재보험수수료, 출재이익수수료 등</p>
<b>보험영업이익</b>	<p>보험영업수익에서 보험영업비용을 차감한 금액</p> <p>* 보험영업수익 : 보험료수익, 재보험금수익, 구상이익 등</p> <p>* 보험영업비용 : 보험금비용, 재보험료비용, 사업비, 신계약비 상각비, 환급금비용 등</p>

<b>투자영업이익</b>	투자영업수익에서 투자영업비용을 차감한 금액 * 투자영업수익 : 이자수익, 배당금수익, 임대료수익, 수수료수익, 상품유가증권 처분, 평가이익 등 * 투자영업비용 : 배당금비용, 이자비용, 상품유가증권 처분, 평가손실 등
<b>당기순이익</b>	영업손익 + 기타손익 + 특별계정손익 + 특별이익 - 특별손실 - 법인세비용
<b>현금 및 예치금</b>	현금, 예금, 단자어음, 금전신탁, 단체퇴직보험예치금, 선물거래 예치금
<b>상품유가증권</b>	시장성이 있는 유가증권 중 매매차익 획득을 목적으로 취득한 유가증권
<b>투자유가증권</b>	상품유가증권에 속하지 아니하는 유가증권
<b>대출채권</b>	제적 실질이 이자수취를 목적으로 담보를 제공받거나 신용으로 일정기간 동안 또는 동기간 종료시 원리금의 반환을 약정하고 자금을 대여하는 금액으로 콜론, 보험약관대출, 유가증권 담보대출, 부동산 담보대출, 신용대출, 지급보증대출, 어음할인대출 등이 있음
<b>고정자산</b>	유형자산 + 무형자산 * 유형자산 : 비품, 차량운반구 * 무형자산 : 영업권, 창업비, 개발비, 소프트웨어 등
<b>유가증권평가손익</b>	회계결산일 현재 보유하고 있는 유가증권의 대차대조표상 금액과 당해 회계년도말의 시가 또는 순자산가액과의 차이
<b>보험계약준비금</b>	책임준비금 + 비상위험준비금
<b>책임준비금</b>	보험계약자 또는 수익자에게 장래에 보험금, 환급금, 배당금을 지급하기 위하여 적립한 금액
<b>지급준비금</b>	대차대조표일 현재 보험금 등의 지급 사유가 발생한 계약에 대하여 소송에 계류중에 있는 금액과 이미 보험금 지급사유가 발생하였으나 보험금 지급금액의 미확정 등으로 아직 지급하지 아니한 금액
<b>장기저축성보험료 적립금</b>	장기저축성보험의 만기환급금(중도환급금 포함) 및 해지환급금 등에 총당하기 위하여 적립하는 금액
<b>미경과보험료적립금</b>	대차대조표일 현재 회수된 보험료 중 차기 이후에 속하는 미경과 보험료 해당액으로 회수기일 미도래분에 대한 선수보험료를 포함함
<b>계약자배당준비금</b>	계약자배당에 총당하기 위해 적립하는 금액으로 보험료 및 책임준비금 산출방법서와 금융감독위원장이 정하는 바에 의하여 계산한 금액
<b>재보험료 적립금</b>	대차대조표일 이전에 발생한 장기보험계약으로 인하여 대차대조표일 후에 타보험회사(출재사)에게 지불하여야 할 보험금의 현재가치에서 대차대조표일 후에 회수될 재보험료의 현재가치를 차감한 금액

<b>출재보험 준비금</b>	책임준비금 중 수재보험사로부터 회수가 가능한 금액
<b>비상위험 준비금</b>	비상위험에 대비하기 위하여 적립하는 준비금
<b>포지션</b>	외국환업무 감독규정에서 정한 외국환 포지션
<b>현물포지션</b>	현물외화 자산잔액 - 현물외화부채잔액
<b>선물포지션</b>	선물외화 자산잔액 - 선물외화부채잔액
<b>종합포지션</b>	현물포지션 + 선물포지션
<b>부실대출</b>	총대출 중 회수의문과 추정손실을 합한 것으로 손보사의 자산건전성을 측정할 수 있는 지표 <ul style="list-style-type: none"> <li>* 회수의문 : 총대출 중 손실발생이 예상되나 현재 그 손실액을 확정할 수 없는 회수 예상가액 초과금액</li> <li>* 추정손실 : 총대출 중 회수불능이 확실하여 은행의 손실처리가 불가피한 회수예상가액 초과금액</li> </ul>
<b>무수익대출</b>	총대출 중 고정, 회수의문, 추정손실로 분류되는 대출을 합산한 것으로서 손보사의 자산건전성을 측정할 수 있는 지표 <ul style="list-style-type: none"> <li>* 고정 : 총대출 중 금융거래내용, 신용상태 및 경영내용이 불량한 거래처에 대한 대출 중 회수 예상가액 해당 금액</li> </ul>
<b>지급여력비율</b>	지급여력 / 지급여력기준 * 100 보험계약자에 대한 채무를 안정적으로 확보기 위해 보험종목별 위험도에 따라 보험계약준비금에 더해 보유하여야 할 자산기준에 대한 순자산비율을 말하며, 보험회사 재무구조의 건전성을 나타내는 지표임 <ul style="list-style-type: none"> <li>* 지급여력 : 납입자본금, 자본잉여금, 이익잉여금, 비상위험 준비금 등의 합계액에서 신계약비, 자기주식, 최근 결산 재무제표에 의하여 자본의 50%이상 잠식된 주식 또는 지분, 선급비용 등의 합계액을 차감한 금액으로 하며, 이는 보험회사가 보유하고 있는 순자산가치를 의미함. ( 보험감독규정 31조 2항에 의해 산출함. )</li> <li>* 지급여력기준 : 일반보험종목별 보험료기준 산출액과 보험금기준 산출액 중 큰 금액의 합계액과 장기보험의 책임준비금 1% 및 해외 출재보험료의 2%의 합산금액으로 하며, 이는 보험종목별 위험도에 따라 보험계약준비금에 비해 보유하여야 할 자산기준을 의미함 ( 보험감독규정 31조 3항에 의해 산출함 )</li> </ul>
<b>부실자산 비율</b>	가중부실자산 / 자산건전성 분류대상 자산 * 100 <ul style="list-style-type: none"> <li>* 자산건전성 분류대상자산 : 보험감독규정시행세칙&lt;별지 제 9-2호&gt; "자산건전성 분류기준"에 의하여 건전성 분류대상이 되는 자산</li> <li>* 가중부실자산 : 자산건전성 분류대상자산 중 건전성 분류에 따른 고정분류자산의 20%, 회수의문분류자산의 75%, 추정손실분류자산의 100% 상당액을 합계한 금액</li> </ul>
<b>위험가중자산비율</b>	위험가중자산 / 총자산(이연자산 제외) * 100 <ul style="list-style-type: none"> <li>* 위험가중자산 : 보유자산의 신용도 ( 예시 : 채권발행기관의 신용도, 차주의 신용도 등 ) 및 자산의 성격별로 예상 손실액을 추정하는 것을 말하며, 총자산 중 이연자산 (신계약비 이연액 포함)을 제외한 자산에 대하여 감독원장이 별도로 정하는 기준에 따라 자산별 위험가중치를 부과하여 산출함. 통상적으로 위험가중치는 과거 경험율을 기초로 결정됨</li> </ul>