

경영공시자료

FY 2007

에이스아메리칸화재해상보험(주)  
경영 현황

-보험업 감독규정 제 7-44 조의 규정에 의하여 작성-

2008.6



에이스아메리칸화재해상보험  
한국지점

## [ 목 차 ]

- 제 1 장 주요경영현황 요약
- 제 2 장 회사의 개황
- 제 3 장 사업의 내용
- 제 4 장 재무에 관한 사항
- 제 5 장 감사인의 의견 등
- 제 6 장 지배구조 및 관계회사 등의 현황
- 제 7 장 주식에 관한 사항
- 제 8 장 임원 및 직원 등에 관한 사항
- 제 9 장 이해관계자와의 거래 내용
- 제 10 장 기타 필요한 사항

1. 주요 경영현황 요약

1-1. 회사개요

- 회사설립 : 1999. 11. 10
- 회사명 : 에이스 아메리칸 화재 해상 보험 한국지점
- 대표이사 : 브라이언 안토니 그린버그
- 대주주명 : 해당사항 없음
- 조직개요

영업본부	본부부서	실	지 점	영 업 소	사 무 소
2	16	0	0	0	0

1-2. 요약재무정보

- 요약 대차대조표

(단위: 백만원)

구 분	2007년	2006년	증 감
현 . 예 금 및 신 탁	1,595	4,058	(2,463)
유 가 증 권	33,820	24,811	9,008
대 출 채 권	9,964	10,197	(234)
부 동 산	0	0	0
고 정 자 산	375	1,434	(1,059)
기 타 자 산	16,497	14,769	1,728
자 산 총 계	62,251	55,270	6,981
책 임 준 비 금	16,428	17,395	(967)
비 상 위 험 준 비 금	2,567	1,588	979
기 타 부 채	16,314	14,301	2,014
부 채 총 계	35,309	33,283	2,026
자 본 금	31,066	31,066	0
자 본 잉 여 금	0	0	0
이 익 잉 여 금	(4,327)	(9,069)	4,742
자 본 조 정	0	0	0
기 타 포 괄 손 익 누 계	202	(10)	213
자 본 총 계	26,942	21,987	4,955
부 채 및 자 산 총 계	62,251	55,270	6,981

- 요약 손익계산서

(단위: 백만원)

구 분	2007년	2006년	증 감
보 험 료 수 익	152,383	140,143	12,240
재 보 험 금 수 익	90,107	83,130	6,977
이 자 수 익	2,068	1,438	630
구 상 이 익	95	60	35
외 환 차 익 / 환 산 이 익	2,080	1,900	180
영 업 수 익	246,733	226,671	20,062
준 비 금 전 익 액	12	4,881	(4,869)
보 험 금 비 용	57,810	48,020	9,790
환 급 금 비 용	3,526	593	2,933
재 보 험 료 비 용	111,157	104,597	6,560
사 업 비	65,137	62,875	2,262
신 계 약 상 각 비	2,407	2,740	(333)
외 환 차 손 / 환 산 손 실	2,263	1,956	307
영 업 비 용	242,312	225,662	16,650
영 업 이 익	4,421	1,009	3,412
영 업 외 수 익	63	18	45
영 업 외 비 용	95	42	53
법 인 세 차 감 전 순 이 익	4,389	985	3,404
법 인 세 수 익	353	0	353
당 기 순 이 익	4,742	985	3,757

1-3. 사업실적

(단위:건, 백만원)

구		분	2007년	2006년	증 감
신 계약 실적	건	수	641,436	591,906	49,530
	금	액	66,795,463	184,571,131	(117,775,668)
보유 계약 실적	건	수	659,123	1,127,596	(468,473)
	금	액	127,266,167	97,973,438	29,292,729
원 수 보 험 료			135,746	125,434	10,312
원 수 보 험 금			54,647	46,615	8,032
순 사 업 비			17,509	19,520	(2,011)

1-4. 주요경영효율지표

(단위: %, %p)

구	분	2007년	2006년	증 감
손	해 율	43.60	42.53	1.07
사	업 비 율	42.44	55.15	(12.71)
자	산 운 용 율	72.90	70.68	2.21
자	산 수 익 율	3.47	2.78	0.68
효 력 상 실 해 약 율		18.65	21.19	(2.54)
계약유지율(13회차)		66.35	69.07	(2.72)
계약유지율(25회차)		52.71	49.22	3.49
민 원 발 생 율		4등급	5등급	1등급
신 용 평 가 등 급				
지 급 여 력 비 율		513.86	411.63	102.23

## 2. 회사의 개황

### 2-1 선언문

본 자료는 관련법규에 따라 작성되었으며, 당사의 경영 전반에 대한 진내(眞內)를 담고 있습니다.

에이스아메리칸 화재해상보험(주) 한국지점대표 지정장 브라이언 안토니니



### 2-2 연혁/추이

- 1) 1924. : 소수 외국인을 대상으로 하여 보험취급 대행.
- 2) 1945. : 미군정하에서 영업개시.
- 3) 1961. : 한국 연락사무소 설치.
- 4) 1968. 5. 17 : 국내외국인 및 외국법인을 대상으로 사업면허를 받아 AFIA의 Member Company인 Hartford Fire Insurance Company로 영업개시(손해보험 전종목 및 국내재보험)
- 5) 1979. 12. 10 : 국내 영업면허 취득 (손해보험 14개 종목)
- 6) 1980. 4. 8 : 운송보험 기초서류 변경 인가.
- 7) 1981. 5. 26 : 해상보험 추가면허 취득.
- 8) 1982. 3. 31 : Connecticut General Corporation과 INA Corporation이 신설, 합병하여 CIGNA Corporation을 설립.
- 9) 1983. 3. 5 : 부산영업소 설치인가.
- 10) 1984. 1. 31 : CIGNA 본사에서 AFIA를 흡수, 합병.
- 11) 1984. 10. 18 : CIGNA본사의 AFIA 합병에 따라 재무부로부터 CIGNA Insurance Company 허가 취득.
- 12) 1985. 4. 1 : Hartford Fire Insurance Company에서 CIGNA Insurance Company로 상호 변경.
- 13) 1986. 1. 20 : 하트포드 화재보험(주) 한국지사의 보험계약을 씨그나화재해상보험(주) 한국지사로 이전함을 승인.
- 14) 1986. 2. 19 : 보험계약 이전의 공고.
- 15) 1986. 8. 7 : 손해보험 공동인수 협정 참여.
- 16) 1987. 3. 10 : 영업기금 5억원에서 10억원으로 증액.
- 17) 1991. 2. 8 : 장기화재보험 사업허가.
- 18) 1991. 10. 1 : 대구영업소 설치 인가.
- 19) 1993. 6. 28 : 여행불편 보상보험 상품인가.
- 20) 1995. 7. 18 : 재산종합보험(Residence Package Insurance Policy 신설) 기초서류 일부변경 인가.
- 21) 1997. 2. : 상해보험 상품인가.
- 22) 1999. 11. 11 : CIGNA Insurance Company에서 ACE American Insurance Company로 상호 변경.
- 23) 2000. 09. 2 : 장기손해보험 기초서류 인가.
- 24) 2001. 06 : 영업기금 10억원에서 1,781,800,000원으로 증액
- 25) 2001. 09 : 영업기금 1,781,800,000원에서 2,950,090,000원으로 증액
- 26) 2001. 12 : 영업기금 2,950,090,000원에서 5,547,290,000원으로 증액
- 27) 2004. 11 : 영업기금 5,547,290,000원에서 9,515,543,975원으로 증액

- 28) 2005. 03 : 영업기금 9,515,543,975원에서 11,052,429,221원으로 증액
- 29) 2005. 06 : 영업기금 11,052,429,221원에서 23,100,621,992원으로 증액
- 30) 2006. 11 : 영업기금 23,100,621,992원에서 31,066,073,044원으로 증액
- 31) 2008. 02 : 브라이언 안토니 그린버그 지점장 취임

### **2-3 자본금 ( 영업기금 )**

2008년 3월 31일 현재 : 311억원  
- 상기 2-2에 자본금 추이 공시

### **2-4 계약자 배당**

- 해당 사항 없음

### **2-5 주주배당**

- 해당 사항 없음

### 3. 사업의 내용

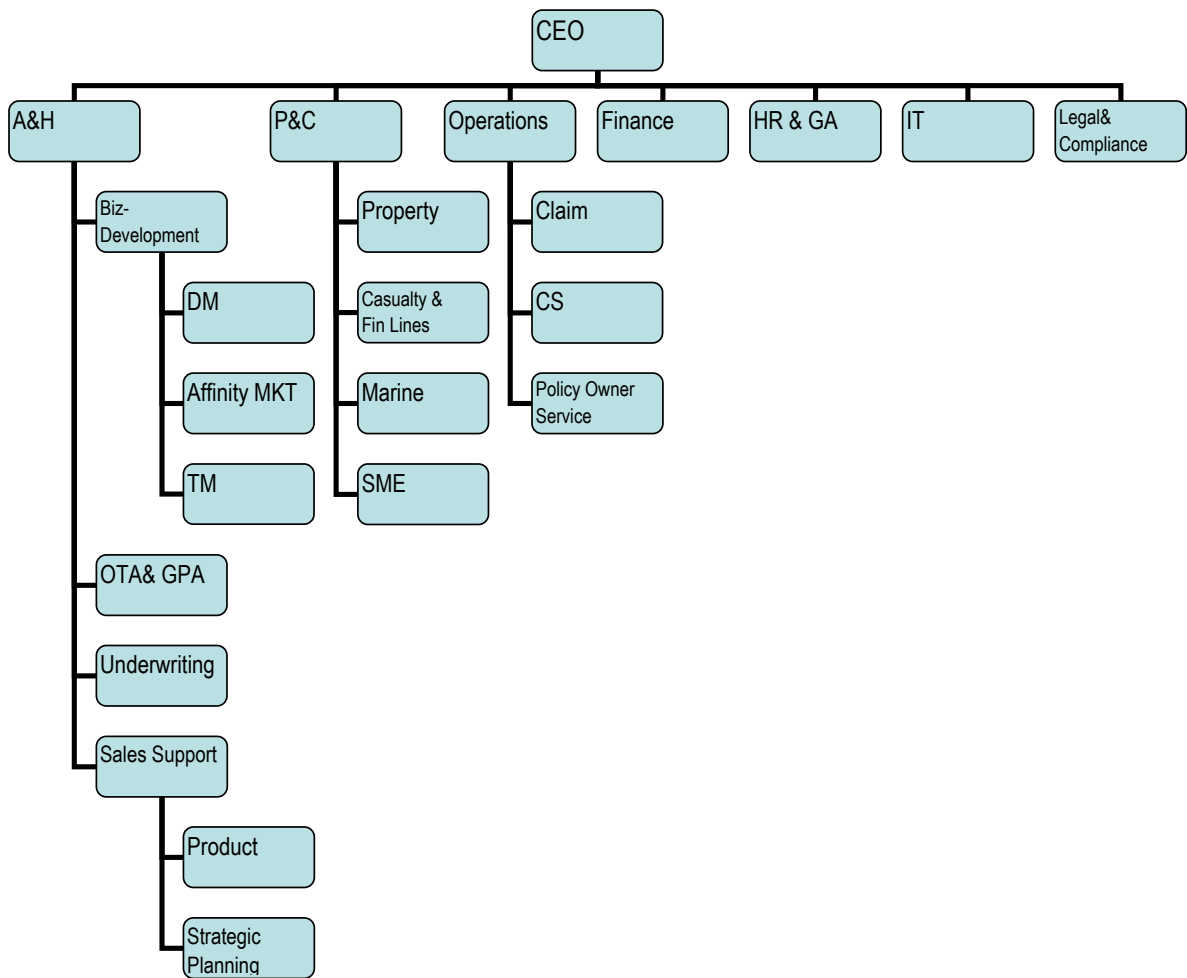
#### 3-1 경영방침

에이스는 국제 원수보험 및 재보험 시장에서 주도자가 될 것임을 서약하면서

- 위험의 인수 및 관리에 최선의 재원과 창조력을 발휘하여 최고의 고객의 가치를
- 기업자신 효율적이 그리고 수익을 창조할 수 있도록 관리함으로써 최고의 주주가치를
- 임직원의 노고에 보답하며 윤리적인 기업 환경을 창출함으로써 최고의 임직원의 가치를 창출하는 데 전념할 것입니다.

#### 3-2 조직

##### 1) 조직도



2) 조직개요

(2008년 5월 31일 현재/ 단위:개)

영업본부	본부부서	실	지 점	영업소	사무소
2	16	0	0	0	0

3) 영업조직

- 해당 사항 없음

3-3 모집조직 현황

(2008년 5월 31일 현재/ 단위: 명,개)

구분		2007년도	2006년도
보험설계사		264	144
대리점	개인	85	74
	법인	44	30
	계	129	104
금융기관 보험 대리점	은행	7	7
	증권		
	상호저축은행		
	신용카드사		1
계		7	8



### 3. 사업의 내용

#### 3-4 대출금 운용

- 1) 대출금 운용방침  
당사의 대출은 임·직원 및 콜론에 한함
- 2) 담보별 대출금

(단위 : 백만원, %)

구분		2007년도		2006년도	
			구성비		구성비
일반계정	콜보부유기담보신소	9,500	95	9,900	97.06
	론관산권타계증용	282	3	117	1.14
	약증보	185	2	183	1.79
합계		9,967	100	10,200	100.00
특별계정	보부유기담보신소				
	합계				
합계		9,967	100.00	10,200	100.00

- 주) 1) 대손충당금 및 현재가치할인차금 차감전 금액 기준임.  
2) 특별계정은 퇴직보험, 퇴직연금특별계정임.

#### 3) 업종별 대출금

(단위 : 백만원, %)

업종별	2007년도		2006년도	
		구성비		구성비
농업, 수렵업, 임업 어업, 광업, 제조업, 건설업, 도, 소매 및 숙박 및 음식점업 전기, 가스, 수도, 운수, 창고 및 통신업 건설, 소매 및 소비자용품수리업 금융 및 보험업 부동산, 임대 및 사업서비스업 기타공공사회 및 개인서비스업 기타	9,500	95.31	9,900	97.06
합계	9,967	100.00	10,200	100.00

- 주) 1) 대손충당금 및 현재가치할인차금 차감전 금액 기준임.  
2) 특별계정은 퇴직보험, 퇴직연금특별계정임.

4) 용도별 대출금

( 단위 : 백만원, % )

구 분	2007년도		2006년도	
		구성비		구성비
개 인 대 출	467	4.69	300	2.94
기 업 대 출				
중 소 기 업				
대 기 업	9,500	95.31	9,900	97.06
합 계	9,967	100.00	10,200	100.00

주) 일반계정 및 특별계정 대출금 잔액 합계이며, 대손충당금 및 현재가치할인차금 차감전 금액 기준임

5) 계정별 대출금

( 단위 : 백만원, % )

구 분	2007년도		2006년도	
		구성비		구성비
일 반 계 정	9,967	100.00	10,200	100.00
특 별 계 정				
합 계	9,967	100.00	10,200	100.00

주) 특별계정은 퇴직보험, 퇴직연금특별계정임.

3-5 유가증권투자 및 평가손익

( 단위 : 백만원 )

구		분	공정가액1)	평가손익
일 반 계 정	단기 매매 증권 (A)	주 식		
		채 권		
		수 익 증 권		
		해 외 유 가 증 권		
		신 종 유 가 증 권		
	매도 가능 증권 (B)	기 타 유 가 증 권		
		주 식		
		출 자 금		
		채 권	33,820	202
		수 익 증 권		
		해 외 유 가 증 권		
	만기 보유 증권 (C)	신 종 유 가 증 권		
		기 타 유 가 증 권		
		주 식		
		출 자 금		
		채 권		
		수 익 증 권		
	지분법적용 투자주식(D)	해 외 유 가 증 권		
		신 종 유 가 증 권		
	소 계(A+B+C+D)	기 타 유 가 증 권		
주 식				
출 자 금				
채 권				
수 익 증 권				
해 외 유 가 증 권				
특 별 계 정	신 종 유 가 증 권			
	기 타 유 가 증 권			
	주 식			
	채 권			
	수 익 증 권			
	해 외 유 가 증 권			
합			33,820	202

주) 1) 유가증권의 공정가액은 시가평가를 기준으로 하고 있음.

2) 대여유가증권은 해당항목에 합산함.

3-6 부동산 보유현황

- 해당 사항 없음

3-7 보험계약준비금 적립

( 단위 : 백만원 )

구 분		2007년	2006년
일반 계정	1. 책 임 준 비 금	16,428	17,395
	장기저축성보험금적립금	6,081	8,662
	지 급 준 비 금	4,367	3,194
	미경과 보험료 적립금	5,980	5,539
	계 약 자 배 당 준비금		
	2. 비 상 위 험 준 비 금	2,567	1,588
	소 계	18,995	18,983
특별 계정	보 험 료 적 립 금		
	계 약 자 배 당 준 비 금		
	계 약 자 이 익 배 당 준 비 금		
	소 계		
	합 계	18,995	18,983

주) 특별계정은 퇴직보험, 퇴직연금특별계정임

### 3-8 보험계약현황

(단위 : 백만원, %)

구	분	2007년도				2006년도			
		건 수		원수보험료		건 수		원수보험료	
			구성비		구성비		구성비		구성비
일	화 재	33	0.01	9	0.01	155	0.01	15	0.01
	해 상	2,482	0.38	6,820	5.02	2,037	0.18	4,554	3.63
반	자 동 차								
	보 증								
계	특 종	64,054	9.72	34,757	25.60	583,410	51.74	34,087	27.18
	장 기	592,554	89.90	94,160	69.37	541,994	48.07	86,778	69.18
정	개인 연금								
	일	659,123	100.00	135,746	100.00	1,127,596	100.00	125,434	100.00
	특								
합	계	659,123	100.00	135,746	100.00	1,127,596	100.00	125,434	100.00

주) 특별계정은 퇴직보험 특별계정에 한함

### 3-9 재보험 현황

#### 1) 국내 재보험거래현황

(단위 : 백만원)

구	분	2007년도	2006년도	전년대비 증감액	
국	수	수입보험료	16,637	14,709	1,928
		지급수수료	1,804	1,766	38
		지급보험금	3,336	1,549	1,787
		수지차액(A)	11,497	11,395	102
내	출	지급보험료			
		수입수수료			
		수입보험금			
		수지차액(B)			
	순수지차액(A+B)	11,497	11,395	102	

#### 2) 국외 재보험거래현황

(단위 : 백만원)

구	분	2007년도	2006년도	전년대비 증감액	
국	수	수입보험료			
		지급보험료			
		지급보험금			
		수지차액(A)			
외	출	지급보험료	111,157	104,597	6,560
		수입수수료	48,039	46,063	1,977
		수입보험금	42,024	37,068	4,957
		수지차액(B)	(21,093)	(21,467)	374
	순수지차액(A+B)	(21,093)	(21,467)	374	

주) 환율은 US\$1 = 1,000원

### 3-10 자본적정성 지표

( 단위 : %, %p )

구 분	2007년도	2006년도	전년대비 증감액
지급여력비율	513.86	414.44	99.42

### 3-11 수익성 지표

#### 1) 손해율

(단위: 백만원, %, %p)

구분	FY2007	FY2006	증감	비고
발생손해액	17,797	14,718	3,079	
경과보험료	40,817	34,605	6,212	
손해율	43.60	42.53	1.07	

\* 발생손해액은 사업실적표 기준

#### 2) 사업비율

(단위: 백만원, %, %p)

구분	FY2007	FY2006	증감	비고
순사업비	17,509	19,520	(2,011)	
보유보험료	41,258	35,396	5,862	
순사업비	42.44	55.15	(12.71)	

\* 순사업비는 손익계산서 기준

#### 3) 운용자산이익율

(단위: 백만원, %, %p)

구분	FY2007	FY2006	증감	비고
투자영업손익	2,002	1,408	594	
경과운용자산	57,760	50,588	7,172	
운용자산이익율	3.47	2.78	0.68	

#### 4) ROA 및 ROE

(단위: %, %p)

구분	FY2007	FY2006	증감	비고
ROA(Return on Assets)	8.87	2.03	6.84	
ROE(Return on Equity)	21.46	5.78	15.69	

### 3-12 생산성지표

□ 임직원인당 원수보험료

(단위: 백만원)

구 분	2007년도	2006년도	증감	비고
임직원거수원수보험료	7,322	9,431	(2,109)	
평균임직원수	101	97	4	
임직원인당 원수보험료	72.5	97.2	(24.7)	

□ 보험설계사인당 원수보험료

(단위: 백만원)

구 분	2007년도	2006년도	증감	비고
보험설계사거수원수보험료	28,018	25,926	2,092	
평균보험설계사수	268	240	28	
보험설계사인당 원수보험료	104.5	108.0	(3.5)	

□ 대리점인당 원수보험료

(단위: 백만원)

구 분	2007년도	2006년도	증감	비고
대리점거수원수보험료	100,406	90,076	10,330	
평균대리점수	129	114	15	
대리점인당 원수보험료	778.3	790.1	(11.8)	

### 3-13 신용평가등급

- 해당사항없음



#### 4-1 재무상황 개요

##### 1) 일반계정

( 단위 : 백만원, % )

구 분		2007년도		2006년도	
			구성비		구성비
자 산	현 금 및 예 치 금	1,595	2.56	4,058	7.34
	만 기 매 매 채 권	0	0.00	0	0.00
	매 도 가 능 채 권	33,820	54.33	24,811	44.89
	대 출 채 권	9,964	16.01	10,197	18.45
	고 정 자 산	1,525	2.45	1,434	2.60
	기 타 자 산	15,347	24.65	14,769	26.72
	자 산 총 계	62,251	100.00	55,270	100.00
부 채	책 임 준 비 금	16,428	26.39	17,395	31.47
	계약자 지분조정	0	0.00	0	0.00
	비상 위험 준비금	2,567	4.12	1,588	2.87
	기 타 부 채	16,314	26.21	14,301	25.87
	부 채 총 계	35,309	56.72	33,283	60.22
자본	자 본 총 계	26,942	43.28	21,987	39.78
	부채 및 자본 총계	62,251	100.00	55,270	100.00

주) 잔액기준

##### 2) 특별계정

- 해당 사항 없음

##### 3) 기타사항

- 해당 사항 없음

## 4-2 외화자산 , 부채

### 1) 형태별 현황

( 단위 : 백만원 )

구 분		2007년	2006년	증 감
자 산	예 치 금	332	445	(113)
	유 가 증 권			
	외 국 환			
	부 동 산			
	기 타 자 산			
자 산 총 계				
부 채	차 입 금			
	기 타 부 채			
	부 채 총 계			

### 2) 국가별 주요자산운용 현황

- 해 당 사 항 없 음

주) 국내운용분 (한국물) 제외

### 4-3 대손상각 및 대손충당금

( 단위 : 백만원 )

구 분	2007년도	2006년도
대 손 충 당 금	132	190
일 반 계 정	132	190
국 내 분	132	190
국 외 분		
특 별 계 정		
대 손 상 각 액		
일 반 계 정		
국 내 분		
국 외 분		
특 별 계 정		

주) 특별계정은 퇴직보험특별계정에 한함.

### 4-4 부실대출 현황

#### 1) 부실대출 현황

- 해당사항 없음

#### 2) 신규발생 법정관리업체 등의 현황

- 해당사항 없음

#### 4-5 경영실적 개요

( 단 위 : 백만원 )

구 분	2007년	2006년	증 감
원 수 보 험 료	135,746	125,434	10,313
원 수 보 험 금	54,647	46,615	8,032
손 사 업 비	17,509	19,520	(2,011)
장 기 환 급 금	3,514	407	3,107
총 자 산	62,251	55,270	6,981
보험 계약 준비금	18,995	18,983	12
당 기 순 이 익	4,742	985	3,758

#### 4-6 손익발생원천별 실적

( 단 위 : 백만원 )

구 분	2007년	2006년	증 감	
보험 부문	보험 영업 손 익	4,543	4,541	3
	보 험 수 익	152,414	139,993	12,421
	보 험 비 용	147,871	135,452	12,419
투자 부문	투 자 영 업 손 익	2,002	1,408	594
	투 자 영 업 이 익	2,068	1,438	630
	투 자 영 업 비 용	67	30	36
책 임 준 비 금 전 입 액		(967)	4,174	(5,141)
비 상 위 험 준 비 금 전 입 액		979	707	272
영 업 손 익		6,533	1,068	5,465
기타 부문	기 타 손 익	(736)	(83)	(653)
	기 타 수 익	3,491	1,915	1,576
	기 타 비 용	4,227	1,999	2,228
특별 계정 부문	특 별 계 정 손 익	0	0	0
	특 별 계 정 수 익	0	0	0
	특 별 계 정 비 용	0	0	0
경 상 이 익		5,797	985	4,813
특 별 이 익		0	0	0
특 별 손 실		0	0	0
법 인 세 비 용		1,055	0	1,055
당 기 순 이 익		4,742	985	3,758

주) 특별계정은 퇴직보험특별계정임.

#### 4-7. 자산 건전성

##### 1) 부실자산비율

(단위 : 백만원, %, %p)

구 분	FY2007	FY2006	증감	비고
분류대상자산(*1)	51,107	41,173	9,934	
가중부실자산	77	146	(69)	
부실자산비율	0.15	0.36	(0.21)	

##### 2) 위험가중자산비율

(단위 : 백만원, %, %p)

구 분	FY2007	FY2006	증감	비고
총자산(*2)	58,805	49,162	9,643	
위험가중자산	15,809	15,420	388	
위험가중자산비율	26.88	31.37	(4.48)	

\*1 이상각신계약비 및 영업권 포함/\*2 이상각신계약비 및 영업권 제외

#### 4-8. 유동성지표

##### 1) 유동성비율

(단위 : 백만원, %, %p)

구 분	FY2007	FY2006	증감	비고
유동성 자산	28,683	23,808	4,874	
평균지급보험금	14,556	12,107	2,449	
유동성 비율	197.05	196.65	0.40	

##### 2) 현금수지차비율

(단위 : 백만원, %, %p)

구 분	FY2007	FY2006	증감	비고
현금수지차	9,247	6,150	3,097	
보유보험료	41,258	35,396	5,862	
현금수지차비율	22.41	17.37	5.04	

#### 4-9. 대차대조표

제 23 기 2008년 3월 31일 현재  
 제 22 기 2007년 3월 31일 현재

에이스아메리칸화재해상보험(주)한국지점

(단위 : 원)

과목	제 23(당) 기		제 22(전) 기	
	금	액	금	액
자 산				
I. 현금과예치금		1,595,337,134		4,058,151,180
1. 현금과예금	1,595,337,134		4,058	
II. 매도가능증권		33,819,778,198		24,811,471,295
1. 국공채	33,819,778,198		24,811	
III. 대출채권		9,963,731,443		10,197,275,016
1. 콜론	9,500,000,000		9,900,000,000	
2. 신용대출	184,950,000		182,950,000	
3. 지급보증대출	282,285,710		116,571,426	
(-)대손충당금	(3,504,267)		(2,246,410)	
IV. 유형자산		375,228,830		1,434,481,907
1. 비품	3,179,118,732		5,647,599,457	
(-)감가상각누계액	(2,803,889,902)		(4,218,539,217)	
2. 차량운반구	66,101,640		66,101,640	
(-)감가상각누계액	(66,101,640)		(60,679,973)	
V. 기타자산		16,496,870,234		14,768,957,343
1. 보험미수금	9,818,550,256		10,121,525,237	
(-)대손충당금	(124,759,419)		(186,819,078)	
2. 미수금	540,120,441		248,998,025	
(-)대손충당금	(2,700,602)		(1,244,990)	
3. 보증금	1,286,691,600		988,587,768	
4. 미수수익	326,418,552		384,351,193	
5. 선급비용	239,346,888		94,000,000	
6. 구상채권	181,754,962		86,790,738	
7. 이연신계약비	2,872,742,086		2,972,364,450	
8. 선급금	208,479,461		12,410,200	
9. 미수법인세환급액	0		47,993,800	
10. 무형자산	1,150,226,009		0	
자 산 총 계		62,250,945,839		55,270,336,741
부 채				
I. 책임준비금		16,427,523,358		17,394,600,976
1. 지급준비금	4,367,258,815		3,194,093,050	
2. 장기저축성보험료적립금	6,080,575,959		8,661,770,908	
3. 미경과보험료적립금	5,979,688,584		5,538,737,018	
II. 비상위험준비금		2,567,387,678		1,588,299,833
1. 비상위험준비금	2,567,387,678		1,588,299,833	
III. 기타부채		16,314,155,832		14,300,516,908
1. 보험미지급금	9,793,076,180		9,488,454,456	
2. 미지급금	429,129,398		147,361,431	
3. 미지급비용	2,404,674,420		2,953,700,717	
4. 예수금	941,832,083		263,446,552	
5. 미지급법인세	800,594,856		0	
6. 퇴직급여충당부채	1,951,722,295		1,454,427,152	
(-)국민연금전환금	(6,873,400)		(6,873,400)	
부 채 총 계		35,309,066,868		33,283,417,717

과 목	제 23(당) 기		제 22(전) 기	
	금 액		금 액	
자 본				
I. 자본금		31,066,073,044		31,066,073,044
1. 영업기금	31,066,073,044		31,066,073,044	
II. 결손금		(4,326,642,440)		(9,068,826,760)
1. 처리전결손금	(4,326,642,440)		(9,068,826,760)	
III. 기타포괄손익누계액		202,448,367		(10,327,260)
1. 매도가능증권평가이익	202,448,367		(10,327,260)	
자 본 총 계		26,941,878,971		21,986,919,024
부 채 와 자 본 총 계		62,250,945,839		55,270,336,741

#### 4-10. 손익계산서

제 23 기 2007년 4월 1일부터 2008년 3월 31일까지  
 제 22 기 2006년 4월 1일부터 2007년 3월 31일까지

에이스아메리칸화재해상보험(주)한국지점

(단위 : 원)

과 목	제 23(당) 기		제 22(전) 기	
		금 액		금 액
I. 영업수익		246,733,510,068		226,671,896,853
1. 보험료수익	152,383,255,927		140,142,791,851	
2. 재보험금수익	90,106,721,247		83,130,325,939	
3. 이자수익	2,068,115,581		1,438,112,367	
4. 구상이익	94,964,442		60,515,780	
5. 외환차익	213,970,334		510,020,362	
6. 외화환산이익	1,866,482,537		1,390,130,554	
II. 영업비용		242,312,241,954		225,662,865,032
1. 책임준비금전입액	(967,077,618)		4,173,883,838	
2. 비상위험준비금전입액	979,087,845		707,209,331	
3. 보험금비용	57,810,437,866		48,019,999,507	
4. 환급금비용	3,525,953,024		592,799,140	
5. 재보험료비용	111,156,824,414		104,597,295,856	
6. 사업비	65,136,467,393		62,874,962,924	
7. 신계약비상각비	2,407,412,921		2,740,495,491	
8. 외환차손	370,550,346		500,540,472	
9. 외화환산손실	1,892,585,763		1,455,678,473	
III. 영업(손실)이익		4,421,268,114		1,009,031,821
IV. 영업외수익		63,223,625		18,020,796
1. 대손충당금환입	60,604,047		2,688,393	
2. 유형자산처분이익	11,599		10,573	
3. 잡이익	2,607,979		15,321,830	
V. 영업외비용		95,369,235		42,417,579
1. 기부금	50,000		170,000	
2. 유형자산처분손실	1,068,107		403,595	
3. 잡손실	94,251,128		41,843,984	
VI. 법인세비용차감전순이익		4,389,122,504		984,635,038
VIII. 법인세수익		353,062,034		0
IX. 당기순이익		4,742,184,538		984,635,038



#### 4-11. 자본변동표

제 23 기 2007년 4월 1일부터 2008년 3월 31일까지  
 제 22 기 2006년 4월 1일부터 2007년 3월 31일까지

에이스아메리칸화재해상보험(주)한국지점

(단위 : 원)

구분	자본금	기타포괄손익누계액	이익잉여금	총계
2007.04.01 (당기초)	31,066,073,044	(10,327,260)	(9,068,826,760)	21,986,919,024
당기순이익(손실)	0	212,775,627	0	212,775,627
매도가능증권평가손익	0	0	4,742,184,320	4,742,184,320
2008.03.31(당기말)	31,066,073,044	202,448,367	(4,326,642,440)	26,941,878,971

#### 4-11. 결손금처리계산서

제 23 기 2007년 4월 1일부터 2008년 3월 31일까지

제 22 기 2006년 4월 1일부터 2007년 3월 31일까지

에이스아메리칸화재해상보험(주)한국지점

( 단위 : 원 )

구 분	제 23(당) 기		제 22(전) 기	
I. 미처리결손금		(4,326,642,440)		(9,068,826,760)
1. 전기이월미처리결손금	(9,068,826,760)		(10,053,461,798)	
2. 당기순이익	4,742,184,320		984,635,038	
II. 결손금처리액		0		0
III. 차기이월미처리결손금		(4,326,642,440)		(9,068,826,760)

#### 4-12. 현금흐름표

제 23 기 2007년 4월 1일부터 2008년 3월 31일까지

제 22 기 2006년 4월 1일부터 2007년 3월 31일까지

에이스아메리칸화재해상보험(주)한국지점

(단위 : 원)

계정과목	당기		전기	
		금액		금액
1. 영업활동으로 인한 현금흐름		6,672,032,581		3,277,413,469
1. 당기순이익	4,742,184,320		984,635,038	
2. 현금의 유출이 없는 비용등의 가산	5,546,957,688		11,070,063,200	
가. 매도가능증권의 상각(이자수익)			0	
가. 대손상각비	1,257,857		1,244,990	
나. 외화환산손실	1,892,585,763		1,455,678,473	
다. 감가상각비	368,059,388		1,306,732,346	
라. 유형자산처분손실	1,068,107		403,595	
마. 퇴직급여	764,251,193		684,415,136	
바. 책임준비금전입액	(967,077,618)		4,173,883,838	
사. 비상위험준비금전입액	979,087,845		707,209,331	
아. 신계약상각비	2,407,412,921		2,740,495,491	
자. 무형자산상각비	100,312,232		0	
3. 현금의 유입이 없는 수익등의 차감	(2,214,002,008)		(1,829,484,857)	
가. 매도가능증권처분이익	0		0	
나. 매도가능증권의 상각(이자수익)	286,903,825		435,410,347	
다. 대손충당금환입액	60,604,047		3,933,383	
라. 유형자산처분이익	11,599		10,573	
마. 외화환산이익	1,866,482,537		1,390,130,554	
4. 영업활동으로 인한 자산부채의 변동	(1,403,107,419)		(6,947,799,912)	
가. 보험미수금의 감소	2,169,457,518		1,547,081,198	
나. 미수금의 증가	(291,122,416)		(248,998,025)	
다. 미수수익의 감소(증가)	57,932,641		(87,668,050)	
라. 선급비용의 (증가)감소	(145,346,888)		303,802,579	
마. 구상채권의 증가	(94,964,224)		(60,515,780)	
바. 이연신계약비의 증가	(2,307,790,557)		(4,065,148,182)	
사. 선급금의 증가	(196,069,261)		(12,410,200)	
아. 미수법인세환급액의 감소	47,993,800		612,907,410	
자. 보험미지급금의 (감소)증가	(1,587,964,039)		(6,552,678,394)	
차. 미지급금의 증가(감소)	281,767,967		(52,953,871)	
카. 미지급비용의 (감소)증가	(549,026,297)		2,120,930,862	
타. 미지급법인세의 증가	0		0	
파. 예수금의 증가	800,594,856		0	
하. 국민연금전환금의 감소	678,385,531		47,239,405	
거. 퇴직금의 지급	0		5,052,550	

계 정 과 목	당 기		전 기	
	금 액		금 액	
II. 투자활동으로 인한 현금흐름		(9,134,846,627)		(7,999,870,007)
1. 투자활동으로 인한 현금유입액	25,759,052,087		15,205,957,846	
가. 매도가능증권의 처분	25,000,000,000		5,701,310,000	
나. 콜론의 감소	400,000,000		9,300,000,000	
다. 비품의 처분	1,663,371		55,000	
라. 예탁보증금의 환급	232,598,000		144,473,800	
마. 임차보증금의 회수	46,505,000		0	
바. 신용대출의 감소	14,000,000		0	
사. 지급보증대출의 회수	64,285,716		60,119,046	
2. 투자활동으로 인한 현금유출액	(34,893,898,714)		(23,205,827,853)	
가. 매도가능증권의 취득	33,508,627,451		22,433,014,286	
나. 콜론의 증가	0		0	
나. 신용대출의 증가	16,000,000		26,000,000	
다. 지급보증대출의 증가	230,000,000		0	
라. 비품의 취득	295,983,325		594,804,399	
마. 소프트웨어의 취득	266,081,106		0	
바. 임차보증금의 증가	577,206,832		152,009,168	
III. 재무활동으로 인한 현금흐름		0		7,965,451,052
1. 재무활동으로 인한 현금유입액	0		7,965,451,052	
가. 자본금의 증가	0		7,965,451,052	
2. 재무활동으로 인한 현금유출액	0		0	
IV. 현금의 증가 ( I + II + III )		(2,462,814,046)		3,242,994,514
V. 기초의 현금		4,058,151,180		815,156,666
VI. 기말의 현금		1,595,337,134		4,058,151,180

## 5-1 감사보고서

대차대조표는 에이스아메리칸화재해상보험주식회사 한국지점의 2008년 3월 31일 현재의 재무상태와 동일로 종료되는 회계연도의 경영성과 그리고 잉여금의 변동과 현금흐름의 내용을 한국의 기업회계기준에 따라 중요성의 관점에서 적정하게 표시하고 있습니다.

### 6-1 자회사 경영실적

1) 자회사 재무 및 손익현황

- 해당사항 없음

2) 자회사관련 대출채권 등 현황

- 해당사항 없음

### 6-2 타금융기관과의 거래내역

(단위: 백만원)

구분	조달		운용		비고 <sup>2)</sup>
	과목	금액	과목	금액	
타보험사					
소계					
은행			당좌예금	739	
			기타예금	332	
소계					
기타금융기관 <sup>1)</sup>					
소계					
합계					

주 1) 기타 금융기관은 타보험사 및 은행을 제외한 제2금융권 및 외국금융기관을 말함.

2) 타금융기관과 특별한 거래약정이 있는 경우 기재할 것.

### 6-3 내부통제

1) 내부통제 기구 현황

- 준법감시 전담조직(2인)두고 있으며, 감사 및 감사위원회는 운영하고 있지 않으나, 지역본부 내에 내부 감사팀이 존재하며, 이를 통해 당 지점에 대한 내부 감사를 실시하고 있습니다.

2) 감사의 기능 역할

- 해당사항 없음

3) 내부검사부서 검사방침

- 지역본부에 내부감사팀이 구성이 되어 있으며 본사에서 작성된 Global audit plan 에 의하여 지점에 대한 감사를 수행하고 있습니다. 실시된 모든 감사결과는 권고 사항에 대한 실행계획과 함께 지점장 및 본사 임원진에게 보고가 되고 있습니다.

4) 감사빈도

- 정기감사: 연간 감사계획에 의하여 지점에 대한 감사 실시

#### 6-4 자회사

##### 1) 연결대상 자회사

- 해당 사항 없음

##### 2) 비연결 자회사

- 해당 사항 없음

#### 6-5 주식매수선택권 부여내용

- 해당 사항 없음

## 7-1 대주주

- 해당 사항 없음

## 7-2 주식소유현황

- 해당 사항 없음



8-1, 8-2 임원현황 및 임직원현황

상근임원·사 외이사	성 명	직 명	담당업무
상 근	브라이언 안토니 그린버그	한국지점대표	지점장(총괄)

( 2008년 5월 31일 현재 ) ( 단위 : 명 )

구 분		2007년	2006년
임 원	상 임	1	1
	사외이사		
	이사대우	9	10
일 반 직 원	책임자	15	16
	사 원	70	64
기 타 직 원		6	6
소 계		101	97
해외근무직원	국내파견직원		
	국외현지채용직원		
합 계		101	97

주) 기타직원은 별정직원을 말함.

9-1 임직원 대출잔액

( 단위 : 백만원 )

구 분	2007년도	2006년도
임직원 대출잔액	470	300

9-2 사외이사 등에 대한 대출 및 기타거래 내역

- 해당 사항 없음

### 10-1 기관경고 및 임원문책사항

- 해당사항 없음

### 10-2 민원발생현황

구분	당기		전기	
	상반기 (2007.1~6)	하반기 (2007.7~12)	상반기 (2006.1~6)	하반기 (2006.7~12)
민원발생평가순위	4등급	4등급	5등급	5등급

주) 1. 민원발생현황은 CY(1월 ~ 12월) 기준임.

2. 민원발생평가 순위

- 금융감독원에서 손해보험사들의 민원발생지수를 기준으로 민원처리의 적정성을 평가한 순위이며, 상위순위일수록 상대적으로 민원처리과정이 양호함.

### 10-3 이용자편람 (주요용어해설)

#### - 연결대상 자회사

손보사가 해당 회계연도말 현재 다른 회사의 발행주식에 대하여 아래와 같이 소유하고 있는 경우 그 다른 회사를 연결대상자회사라고 합니다.

(1) 다른 회사에 대한 손보사의 지분율이 50% 초과하는 경우

(2) 다른 회사에 대한 손보사의 지분율이 30% 초과하면서 최대주주인 경우

(3) 손보사와 손보사의 종속회사(종속회사의 종속회사 포함)가 합하여 위의 (1),(2)에 규정된 방법으로 주식을 소유하거나 실질지배력을 보유함으로써 다른 회사를 지배하는 경우

\*종속회사 : 위의 (1),(2)에서 말하는 “다른 회사”를 “종속회사”라 합니다.

#### - 비연결자회사

손보사의 지분율이 15% 초과하면서 연결대상이 아닌 다른 회사를 비연결자회사라고 합니다.

#### - 단기매매증권

단기매매차익을 위해 취득한 유가증권으로서 매수와 매도가 적극적이고 빈번하게 이루어지는 것에 한함

#### - 매도가능증권

단기매매증권 또는 만기보유증권으로 분류되지 아니하는 유가증권

#### - 만기보유증권

만기가 확정된 채무증권으로서 상환금액이 확정되었거나 확정이 가능한 채무증권을 만기까지 보유할 적극적인 의도 또는 능력이 있는 경우에 한함.

#### - 부실대출

부실대출은 총대출중 고정, 회수의문 및 추정손실을 합한 것으로 보험회사의 자산건전성을 측정할 수 있는 지표입니다.

1) 고정은 다음의 1에 해당하는 자산을 말합니다.

- 경영내용, 재무상태 및 미래현금흐름 등을 감안할 때 채무상환능력의 저하를 초래할 수 있는 요인이 현재화되어 채권회수에 상당한 위험이 발생한 것으로 판단되는 거래처(고정거래처)에 대한 자산

- 3월이상 연체대금을 보유하고 있는 거래처에 대한 자산중 회수예상가액 해당부분

- 최종부도 발생, 청산·파산절차 진행 또는 폐업 등의 사유로 채권회수에 심각한 위험이 존재하는 것으로 판단되는 거래처에 대한 자산중 회수예상가액 해당부분

- “회수의문거래처” 및 “추정손실거래처”에 대한 자산중 회수예상가액 해당부분

2) 회수의문은 다음의 1에 해당하는 자산을 말합니다.

- 경영내용, 재무상태 및 미래현금흐름등을 감안할 때 채무상환능력이 현저히 악화되어 채권회수에 심각한 위험이 발생한 것으로 판단되는 거래처에 대한 자산중 회수예상가액 초과부분

- 3월이상 12월미만 연체대출금을 보유하고 있는 거래처에 대한 자산중 회수예상가액 초과부분

3) 추정손실은 다음의 1에 해당하는 자산을 말합니다.

- 경영내용, 재무상태 및 미래현금흐름 등을 감안할 때 채무상환능력의 심각한 악화로 회수불능이 확실하여 손실처리가 불가피한 것으로 판단되는 거래처에 대한 자산중 회수예상가액 초과부분

- 12월이상 연체대금을 보유하고 있는 거래처에 대한 자산중 회수예상가액 초과부분

- 최종부도 발생, 청산.파산절차 진행 또는 폐업 등의 사유로 채권회수에 심각한 위험이 존재하는 것으로 판단되는 거래처에 대한 자산중 회수예상가액 초과부분

#### - 파생금융상품거래

통화, 채권, 주식 등 기초자산의 가격에 근거하여 그 가치가 결정되는 금융상품을 매매하거나 이로부터 발생하는 장래의 현금흐름을 교환하기로 하는 거래 및 기타 이를 이용하는 거래입니다.

1)장내거래는 거래소가 정하는 방법 및 기준에 따라 행하여지는 파생금융상품거래입니다.

2)장외거래는 장내거래가 아닌 당사자간의 계약에 의한 파생금융상품거래입니다.

3)헷지거래는 기초자산의 손실을 감소 혹은 제거하기 위한 파생금융상품거래입니다.

4)트레이딩거래는 거래목적이 헷지거래에 해당되지 않는 모든 파생금융상품 거래입니다.

#### - 지급여력비율

지급여력비율이란 보험계약자에 대한 채무를 안정적으로 확보키 위해 보험종목별 위험도 따라 보험계약준비금에 더해 보유하여야 할 자산기준에 대한 순자산 비율을 말하고, 이는 보험회사 재무구조의 건전성을 나타내는 지표이며 다음과 같이 산출합니다.

○ 지급여력비율 = (지급여력금액/지급여력기준금액) × 100

○ 지급여력금액 : 납입자본금, 자본잉여금, 이익잉여금, 비상위험준비금 등의 합계액에서 미상각신계약비, 무형자산 등의 합계액을 차감한 금액으로 하며, 이는 보험회사가 보유하고 있는 순자산가치를 의미한다. (보험업감독규정 7-1조에 의해 산출한다.)

○ 지급여력기준금액 : 일반보험과 장기보험의 위험보험에 대한 보험료기준 산출액과 보험금 기준 산출액 중 큰 금액의 합계액과 장기보험의 책임준비금(계약자이익배당준비금 및 미상각신계약비 차감)의 4%의 금액의 합산금액으로 하며, 이는 보험종목별 위험도에 따라 보험계약준비금에 더해 보유하여야할 자산기준을 의미한다. (보험업감독규정 7-2조 제2항에 의해 산출한다.)

#### - ROA (Return on Assets)

보험회사의 총자산을 사용하여 이익을 어느 정도 올리고 있는가를 나타내는 보험회사의 이익창출능력으로 자산대비수익률이라고도 합니다.

#### - ROE (Return on Equity)

보험회사에 투자된 자본을 사용하여 이익을 어느 정도 올리고 있는가를 나타내는 보험회사의 이익창출능력으로 자기자본수익률이라고도 합니다.

#### - 유동성 비율

유동성 비율은 손보사의 지급능력을 표시하는 지표로 그 비율이 높을수록 고객의 인출요구에 대한 지급능력이 높다는 것을 의미합니다.

#### - 위험가중자산

위험가중자산이란 보유자산의 신용도(예시: 채권발행기관의 신용도, 차주의 신용도 등) 및 자산의 성격별로 예상 손실액을 추정한 것을 말하며, 총자산중 미상각신계약비 및 영업권을 제외한 자산에 대하여 감독원장이 별도로 정하는 기준에 따라 자산별 위험가중치를 부과하여 산출합니다. 통상적으로 위험가중치는 과거 경험율을 기초로 결정됩니다.

<참 고>

### 위험가중자산 산정기준

자산의 분류	위험가중치 기준
I. 운용자산	
1. 현·예금	
가. 현금	0%
나. 당좌예금	10%
다. 보통예금	- 제1금융권 : 10%, 제2금융권 : 50%
라. 정기예금	- 제1금융권 : 10%, 제2금융권 : 50%
마. 정기적금	- 제1금융권 : 10%, 제2금융권 : 50%
바. 기타예금	
- 상호부금	- 제1금융권 : 10%, 제2금융권 : 50%
- 표지어음	- 제1금융권 : 10%, 제2금융권 : 100%
- 발행어음	50%
- 보증어음	- 제1금융권 : 20%, 제2금융권 : 50%, 기타100%
- CD	10%
- CMA	50%
- MMDA	20%
- RP	- 제1금융권 : 20%, 제2금융권 : 50%
- 외화예금	10%
- 기타	10%
사. 금전신탁	50%
아. 단체퇴직보험예치금	20%
자. 선물거래예치금	20%
차. 기타예치금	50%
2. 유가증권	- 단기매매증권, 매도가능증권, 만기보유증권, 지분법적용투자주식 에서 각 해당항목별로 적용
가. 주식	100%
나. 출자금	100%
다. 국공채	- 국채 : 0%, 공채 : 10%
라. 특수채	- 정부출자기관·공공기관 : 10%, 제1금융권 : 20%, 제2금융권 : 50%
마. 회사채	
- 보증회사채	- 공공기관 : 10%, 제1금융권 : 20%, 제2금융권 : 50%, 기타 : 100%
- 무보증 회사채	- 신용평가등급 A등급 이상 : 50%, 기타 : 100%
바. 수익증권	- 개발신탁 : 20%, 공사채형 : 50%, 주식형 : 50%, MMF : 50%, 기타 : 100%
사. 해외유가증권	
(1) 해외주식	100%

자산의 분류	위험가중치 기준
(2) 해외채권	<ul style="list-style-type: none"> <li>- 우리나라 정부 및 한국은행이 발행 또는 보증, OECD국(이하 한국 제외) 정부 및 중앙은행이 발행 또는 보증 : 0%</li> <li>- 국내 공공기관이 발행 또는 보증, OECD국의 공공부문이 발행 또는 보증, OECD국을 제외한 정부 및 중앙은행이 발행 또는 보증 : 10%</li> <li>- 국내 제1금융권이 보증, OECD국의 은행이 발행 또는 보증, OECD국을 제외한 국가의 공공부문이 발행 또는 보증 : 20%</li> <li>- 국내 제2금융권이 보증 : 50%</li> <li>- 국제신용평가기관(이하 Standard &amp; Poors社와 Moody's社를 말함)으로부터 A등급상당 이상을 받은 채권 : 50%</li> <li>- 상기 이외의 해외채권 및 위 분류대상중 국제 신용평가기관으로부터 투자부적격 판정을 받은 채권(우리나라 정부와 한국은행 및 국내 공공기관이 발행 또는 보증하거나 국내 금융기관이 보증한 채권은 제외) : 100%</li> </ul>
(3) 기타 해외유가증권	100%
아. 신종유가증권	100%
자. 기타유가증권	- 투자일임유가증권 : 100%,   기타 : 100%
3. 대출채권	- 대손충당금 차감전 기준으로 산출
가. 콜론	- 제1금융권 : 20%,   제2금융권 : 50%
나. 보험약관대출금	0%
다. 유가증권담보대출금	50%
라. 부동산담보대출금	- 주택 : 50%,   기타 : 100%
마. 신용대출금	- 신용평가등급 A등급 이상 : 50%,   기타 : 100%
바. 어음할인대출금	100%
사. 지급보증대출금	<ul style="list-style-type: none"> <li>- 정부 또는 한국은행이 보증 : 0%</li> <li>- 공공기관 보증 : 10% <ul style="list-style-type: none"> <li>○ 공공기관이라 함은 지방자치단체, 정부투자기관, 특수공공법인, 지방공기업법에 의한 공사를 말함</li> <li>○ 한국산업은행, 한국수출입은행, 중소기업은행, 신용보증기금은 공공기관으로 분류</li> </ul> </li> <li>- 제1금융권 보증 : 20%</li> <li>- 제2금융권 보증 : 50%</li> <li>- 기타 보증 : 100%</li> </ul>
아. 기타대출금	
- CP	100%
- 주택보험대출금	50%
- 사모사채	- 신용평가등급 A등급 이상 : 50%,   기타 : 100%
- 기타	100%
4. 부동산	100%(감가상각누계액 및 가치하락손실충당금 차감전 기준)
II. 비운용자산	100%(감가상각누계액 차감전 기준, 미상각신계약비·영업권 제외)
가. 보험미수금	100%(거래처별 보험미지급금 차감후 기준)
나. 기타비운용자산	100%
III. 총자산	(특별계정자산 제외)

- **유가증권평가손익**

유가증권 평가손익은 회계결산일 현재 보유하고 있는 유가증권의 장부가와 당해 회계연도 말의 공정가액 또는 순자산가액과의 차이를 의미합니다

- **특별계정**

특별계정은 보험업법 제108조에서 정하고 있는 특별계정과 동일한 개념으로, 일반계정과 구분 운용 및 회계처리하기 위하여 설정하는 계정을 말합니다. 손해보험회사는 현재 퇴직보험 및 퇴직연금에 대하여 특별계정을 설정하고 있습니다

- **특수관계인**

특수관계인은 증권거래법시행령 제10조의3의 제2항에 해당하는 자로서, 최대주주 또는 주요주주의 직계존비속 등 친족 및 그들과 합산하여 30%이상을 출자 또는 사실상 영향력을 행사하고 있는 경우 당해 법인.기타 단체와 그 임원 등을 말합니다.

- **유가증권평가손익**

유가증권 평가손익은 회계결산일 현재 보유하고 있는 유가증권의 장부가와 당해 회계연도 말의 공정가액 또는 순자산가액과의 차이를 의미합니다

- **특별계정**

특별계정은 보험업법 제108조에서 정하고 있는 특별계정과 동일한 개념으로, 일반계정과 구분 운용 및 회계처리하기 위하여 설정하는 계정을 말합니다. 손해보험회사는 현재 퇴직보험 및 퇴직연금에 대하여 특별계정을 설정하고 있습니다

- **특수관계인**

특수관계인은 증권거래법시행령 제10조의3의 제2항에 해당하는 자로서, 최대주주 또는 주요주주의 직계존비속 등 친족 및 그들과 합산하여 30%이상을 출자 또는 사실상 영향력을 행사하고 있는 경우 당해 법인.기타 단체와 그 임원 등을 말합니다.

- **신용평가등급**

신용평가 전문기관에서 정한 등급을 의미하며, 평가등급으로는 채무의 상환능력을 평가한 장. 단기신용등급 등이 있습니다. 장기신용등급은 장기 채무 상환능력 및 상환불능 위험, 투자자에 법적인 보호정도 등을 나타내는 것이며, 단기신용등급은 1년미만 단기채무 상환능력 및 상환불능 위험 등을 나타냅니다. 각 신용평가기관별로 신용등급 체계는 다르게 표현될 수 있습니다.



<참고> 평가기관별 장.단기 신용평가등급 체계

1) Moody's

	장기신용 등급		신용등급내용	단기신용 등급		신용등급내용
	등급	순위		등급	순위	
투 자 적 격 등 급	Aaa	1	최상의 신용상태 (Exceptional Financial Security)	P-1 (Prime-1)	1	최상의 신용등급 (Superior Ability for Repayment)
	Aa1	2	전반적으로 신용상태가 우수하나 Aaa에 비해서 는 약간의 투자위험 존재 (Excellent Financial Security)	P-2 (Prime-2)	2	신용등급 양호 (Strong Ability for Repayment)
	Aa2	3				
	Aa3	4				
	A1	5	신용상태 양호 (Good Financial Security)	P-3 (Prime-3)	3	신용등급 적절 (Acceptable Ability for Repayment)
	A2	6				
	A3	7				
	Baa1	8	신용상태 적절 (현재 문 제는 없으나 미래에는 신 용위험 존재) (Adequate Financial Security)	P-3 (Prime-3)	3	신용등급 적절 (Acceptable Ability for Repayment)
	Baa2	9				
	Baa3	10				
투 자 요주의 및 부적격 등 급	Ba1	11	투자시 요주의 대상 (Questionable Financial Security)	Not Prime	4	
	Ba2	12				
	Ba3	13				
	B1	14	바람직한 투자대상이 아 님 (Poor Financial Security)			
	B2	15				
B3	16					
Caa	17	신용상태 나쁨 (Very Poor Financial Security)				
Ca	18	신용상태 매우 나쁨 (extremely poor financial security)				
C	19	최악의 신용상태 (The Lowest Rated Class)				

2) S&P

	장기신용 등급		신용등급내용	단기신용 등급		신용등급내용
		순위			순위	
투 자 적 격 등 급	AAA	1	최상의 신용상태 (Extremely Strong)	A-1	1	최상의 신용등급 (Strong)
	AA+	2	신용상태 우수 (Very Strong)	A-2	2	신용등급 양호 (Good)
	AA	3				
	AA-	4				
A+	5	신용상태 양호 (Strong)	A-3	3	신용등급 적절 (Adequate)	
A	6					
A-	7					
투 자 요주의 및 부적격 등 급	BBB+	8	신용상태 적절 (Adequate)	B	4	투자시 요주의 대 상 (Vulnerable)
	BBB	9				
	BBB-	10				
	BB+	11	투자시 요주의 대상 (Less Vulnerable)	C	5	상환불능위험 상존 (Currently Vulnerable)
	BB	12				
	BB-	13				
	B+	14	투자시 요주의 대상 (More Vulnerable)			
	B	15				
	B-	16				
CCC+	17	투자시 요주의 대상 (currently Vulnerable)				
CCC	18					
CCC-	19					
CC	20	최악의 신용상태 (Currently Highly-Vulnerable)				
C	21					
D	22					

3) IBCA

	장기신용 등급		신용등급내용	단기신용 등급		신용등급내용
	등급	순위		등급	순위	
투자 적 등 급	AAA	1	투자위험 발생가능성이 거의 없음 (the lowest expectation of investment risk)	F1	1	최상의 신용등급 (Highest Credit Quality)
	AA	2	아주 약간의 투자위험 발생가능성 있음 (very low expectation of investment risk)	F2	2	신용등급 양호 (Good Credit Quality)
	A	3	약간의 투자위험 발생가능성 있음 (Currently low expectation of investment risk)	F3	3	신용등급 적절 (Fair Credit Quality)
	BBB	4	약간의 투자위험 발생가능성 있음 (Currently low expectation of investment risk)			
투자 요주의 및 부적 등 급	BB	5	투자위험 발생가능성 있음 (possibility of investment risk developing)	B	4	투자시 요주의 대상 (Speculative)
	B	6	투자위험 상존 (investment risk exist)			
	CCC	7	상환불능 가능성이 있음 (currently perceived possibility of default)			
	CC	8	상환불능 가능성이 높음 (high risk default)	C	5	상환불능 상태 (High Default Risk)
	C	9	상환불능 상태 (currently default)			

에이스아메리칸화재해상보험주식회사 한국지점

재무제표에 대한  
감사보고서

제 23 기

2007년 04월 01일 부터  
2008년 03월 31일 까지

제 22 기

2006년 04월 01일 부터  
2007년 03월 31일 까지

삼 일 회 계 법 인

# 목 차

	Page
외부감사인의 감사보고서 .....	1 ~ 2
재무제표	
대차대조표.....	3 ~ 4
손익계산서.....	5
결손금처리계산서.....	6
자본변동표.....	7
현금흐름표.....	8 ~ 9
재무제표에 대한 주석.....	10 ~ 37

## 외부감사인의 감사보고서

에이스아메리칸화재해상보험주식회사 한국지점  
지점장 귀중

본 감사인은 첨부된 에이스아메리칸화재해상보험주식회사 한국지점의 2008년 3월 31일과 2007년 3월 31일 현재의 대차대조표와 동일로 종료되는 양회계연도의 손익 계산서, 결손금처리계산서, 현금흐름표 및 2008년 3월 31일로 종료되는 회계연도의 자본변동표를 감사하였습니다. 이 재무제표를 작성할 책임은 지점 경영자에게 있으며 본 감사인의 책임은 동 재무제표에 대하여 감사를 실시하고 이를 근거로 이 재무제표에 대하여 의견을 표명하는데 있습니다.

본 감사인은 대한민국의 회계감사기준에 따라 감사를 실시하였습니다. 이 기준은 본 감사인이 재무제표가 중대하게 왜곡표시되지 아니하였다는 것을 합리적으로 확신하도록 감사를 계획하고 실시할 것을 요구하고 있습니다. 감사는 재무제표상의 금액과 공시내용을 뒷받침하는 감사증거에 대하여 시사의 방법을 적용하여 검증하는 것을 포함하고 있습니다. 또한 감사는 재무제표의 전반적인 표시내용에 대한 평가뿐만 아니라 재무제표 작성을 위해 경영자가 적용한 회계원칙과 유의적 회계추정에 대한 평가를 포함하고 있습니다. 본 감사인이 실시한 감사가 감사의견 표명을 위한 합리적인 근거를 제공하고 있다고 본 감사인은 믿습니다.

본 감사인의 의견으로는 상기 재무제표가 에이스아메리칸화재해상보험주식회사 한국지점의 2008년과 2007년 3월 31일 현재의 재무상태와 동일로 종료되는 양 회계연도의 경영성과 그리고 결손금의 변동과 현금흐름의 내용 및 2008년 3월 31일로 종료되는 회계연도의 자본의 변동을 대한민국에서 일반적으로 인정된 회계처리기준에 따라 중요성의 관점에서 적정하게 표시하고 있습니다.

2008년 5월 30일

이 감사보고서는 감사보고서일 (2008년 5월 30일) 현재로 유효한 것입니다. 따라서 감사보고서일 이후 이 보고서를 열람하는 시점까지의 기간 사이에 첨부된 회사의 재무제표에 중대한 영향을 미칠 수 있는 사건이나 상황이 발생할 수도 있으며 이로 인하여 이 감사보고서가 수정될 수도 있습니다.

# 재 무 제 표

## 대 차 대 조 표

제 23 기 2008년 3월 31일 현재

제 22 기 2007년 3월 31일 현재

에이 스아메리칸화재해상보험주식회사 한국지점

(단위 : 원)

과 목	제 23(당) 기	제 22(전) 기
자 산		
I. 현금및예치금	1,595,337,134	4,058,151,180
1. 현금및현금성자산(주석 12)	1,595,337,134	4,058,151,180
II. 유가증권	33,819,778,198	24,811,471,295
1. 매도가능증권(주석 7)	33,819,778,198	24,811,471,295
III. 대출채권(주석 8)	9,963,731,443	10,197,275,016
1. 콜론	9,500,000,000	9,900,000,000
2. 신용대출금	184,950,000	182,950,000
3. 지급보증대출금	282,285,710	116,571,426
(-)대손충당금	(3,504,267)	(2,246,410)
IV. 유형자산(주석 4,9)	375,228,830	1,434,481,907
1. 비품	3,179,118,732	5,647,599,457
(-)감가상각누계액	(2,803,889,902)	(4,218,539,217)
2. 차량운반구	66,101,640	66,101,640
(-)감가상각누계액	(66,101,640)	(60,679,973)
V. 기타자산	16,496,870,234	14,768,957,343
1. 보험미수금(주석 8,12,13,17,21)	9,818,550,256	10,121,525,237
(-)대손충당금	(124,759,419)	(186,819,078)
2. 미수금(주석 8)	540,120,441	248,998,025
(-)대손충당금	(2,700,602)	(1,244,990)
3. 보증금(주석 5)	1,286,691,600	988,587,768
4. 미수수익	326,418,552	384,351,193
5. 선급비용	239,346,888	94,000,000
6. 구상채권	181,754,962	86,790,738
7. 이연신계약비(주석 20)	2,872,742,086	2,972,364,450
8. 선급금	208,479,461	12,410,200
9. 미수법인세환급액	-	47,993,800
10. 무형자산(주석 6)	1,150,226,009	-
자 산 총 계	62,250,945,839	55,270,336,741
부 채		
I. 책임준비금(주석 14)	16,427,523,358	17,394,600,976
1. 지급준비금	4,367,258,815	3,194,093,050
2. 장기저축성보험료적립금	6,080,575,959	8,661,770,908
3. 미경과보험료적립금	5,979,688,584	5,538,737,018
II. 비상위험준비금(주석 15)	2,567,387,678	1,588,299,833
1. 비상위험준비금	2,567,387,678	1,588,299,833
III. 기타부채	16,314,155,832	14,300,516,908
1. 보험미지급금(주석 12,13,17,21)	9,793,076,180	9,488,454,456
2. 미지급금	429,129,398	147,361,431
3. 미지급비용	2,404,674,420	2,953,700,717
4. 예수금	941,832,083	263,446,552
5. 미지급법인세	800,594,856	-
6. 퇴직급여충당부채(주석 10)	1,951,722,295	1,454,427,152



과목	제 23(당) 기		제 22(전) 기	
(-)국민연금전환금	(6,873,400)		(6,873,400)	
부채총계		35,309,066,868		33,283,417,717
자본				
I. 자본금		31,066,073,044		31,066,073,044
1. 영업기금(주석 1)	31,066,073,044		31,066,073,044	
II. 결손금		(4,326,642,440)		(9,068,826,760)
1. 처리전결손금	(4,326,642,440)		(9,068,826,760)	
III. 기타포괄손익누계액		202,448,367		(10,327,260)
1. 매도가능증권평가이익(손실)(주석 7)	202,448,367		(10,327,260)	
자본총계		26,941,878,971		21,986,919,024
부채와자본총계		62,250,945,839		55,270,336,741

별첨 재무제표에 대한 주석은 본 재무제표의 일부입니다.

## 손익계산서

제23기 2007년 4월 1일부터 2008년 3월 31일까지

제22기 2006년 4월 1일부터 2007년 3월 31일까지

에이스아메리칸화재해상보험주식회사 한국지점

(단위 : 원)

과목	제 23(당) 기		제 22(전) 기	
I. 영업수익		246,733,509,850		226,671,896,853
1. 보험료수익(주석 16)	152,383,255,927		140,142,791,851	
2. 재보험금수익(주석 17,21)	90,106,721,247		83,130,325,939	
3. 이자수익(주석 7)	2,068,115,581		1,438,112,367	
4. 구상이익	94,964,224		60,515,780	
5. 외환차익	213,970,334		510,020,362	
6. 외화환산이익(주석12)	1,866,482,537		1,390,130,554	
II. 영업비용		242,312,241,954		225,662,865,032
1. 책임준비금전입(환입)액(주석 14)	(967,077,618)		4,173,883,838	
2. 비상위험준비금전입액(주석 15)	979,087,845		707,209,331	
3. 보험금비용	57,810,437,866		48,019,999,507	
4. 환급금비용	3,525,953,024		592,799,140	
5. 재보험료비용(주석 17,21)	111,156,824,414		104,597,295,856	
6. 사업비(주석 19)	65,136,467,393		62,874,962,924	
7. 신계약비상각비(주석 20)	2,407,412,921		2,740,495,491	
8. 외환차손	370,550,346		500,540,472	
9. 외화환산손실(주석 12)	1,892,585,763		1,455,678,473	
III. 영업이익		4,421,267,896		1,009,031,821
IV. 영업외수익		63,223,625		18,020,796
1. 대손충당금환입	60,604,047		2,688,393	
2. 유형자산처분이익	11,599		10,573	
3. 잡이익	2,607,979		15,321,830	
V. 영업외비용		95,369,235		42,417,579
1. 기부금	50,000		170,000	
2. 유형자산처분손실	1,068,107		403,595	
3. 잡손실	94,251,128		41,843,984	
VI. 법인세비용차감전순이익		4,389,122,286		984,635,038
VII. 법인세수익(주석 11)		353,062,034		-
VIII. 당기순이익(주석 24)		4,742,184,320		984,635,038

별첨 재무제표에 대한 주석은 본 재무제표의 일부입니다.



## 자 본 변 동 표

제23기 2007년 4월 1일부터 2008년 3월 31일까지

제22기 2006년 4월 1일부터 2007년 3월 31일까지

에이스아메리칸화재해상보험주식회사 한국지점

(단위 : 원)

과 목	자 본 금	기타포괄 손익누계액	이 익 잉여금	총 계
2007.4.1 (당기초)	31,066,073,044	(10,327,260)	(9,068,826,760)	21,968,919,024
매도가능증권평가이익	-	212,775,627	-	212,775,627
당기순이익	-	-	4,742,184,320	4,742,184,320
2008.3.31 (당기말)	31,066,073,044	202,448,367	(4,326,642,440)	26,941,878,971

별첨 재무제표에 대한 주석은 본 재무제표의 일부입니다.

## 현금흐름표

제23기 2007년 4월 1일부터 2008년 3월 31일까지

제22기 2006년 4월 1일부터 2007년 3월 31일까지

에이스아메리칸화재해상보험주식회사 한국지점

(단위 : 원)

과목	제 23(당) 기		제 22(전) 기	
I. 영업활동으로 인한 현금흐름		6,670,774,724		3,277,413,469
1. 당기순이익(손실)	4,742,184,320		984,635,038	
2. 현금의 유출이 없는 비용등의 가산	5,545,699,831		11,068,818,210	
가. 외화환산손실	1,892,585,763		1,455,678,473	
나. 감가상각비	368,059,388		1,306,732,346	
다. 무형자산상각비	100,312,232		-	
라. 유형자산처분손실	1,068,107		403,595	
마. 퇴직급여	764,251,193		684,415,136	
바. 책임준비금전입액(환입액)	(967,077,618)		4,173,883,838	
사. 비상위험준비금전입액	979,087,845		707,209,331	
아. 신계약비상각비	2,407,412,921		2,740,495,491	
3. 현금의 유입이 없는 수익등의 차감	(2,214,002,008)		(1,828,239,867)	
가. 이자수익	286,903,825		435,410,347	
나. 대손충당금환입액	60,604,047		2,688,393	
다. 유형자산처분이익	11,599		10,573	
라. 외화환산이익	1,866,482,537		1,390,130,554	
4. 영업활동으로 인한 자산부채의 변동	(1,403,107,419)		(6,947,799,912)	
가. 보험미수금의 감소	2,169,457,518		1,547,081,198	
나. 미수금의 증가	(291,122,416)		(248,998,025)	
다. 미수수익의 감소(증가)	57,932,641		(87,668,050)	
라. 선급비용의 (증가)감소	(145,346,888)		303,802,579	
마. 구상채권의 증가	(94,964,224)		(60,515,780)	
바. 이연신계약비의 증가	(2,307,790,557)		(4,065,148,182)	
사. 선급금의 증가	(196,069,261)		(12,410,200)	
아. 미수법인세환급액의 감소	47,993,800		612,907,410	
자. 보험미지급금의 감소	(1,587,964,039)		(6,552,678,394)	
차. 미지급금의 증가(감소)	281,767,967		(52,953,871)	
카. 미지급비용의 (감소)증가	(549,026,297)		2,120,930,862	
타. 미지급법인세의 증가	800,594,856		-	
파. 예수금의 증가	678,385,531		47,239,405	
하. 국민연금전환금의 감소	-		5,052,550	
거. 퇴직금의 지급	(266,956,050)		(504,441,414)	
II. 투자활동으로 인한 현금흐름		(9,133,588,770)		(7,999,870,007)
1. 투자활동으로 인한 현금유입액	25,760,309,944		15,205,957,846	
가. 매도가능증권의 처분	25,000,000,000		5,701,310,000	
나. 콜론의 감소	400,000,000		9,300,000,000	
다. 비품의 처분	1,663,371		55,000	
라. 보증금의 감소	46,505,000		-	
마. 예탁보증금의 환급	232,598,000		144,473,800	
바. 신용대출의 감소	14,000,000		-	
사. 지급보증대출의 회수	65,543,573		60,119,046	
2. 투자활동으로 인한 현금유출액	(34,893,898,714)		(23,205,827,853)	
가. 매도가능증권의 취득	33,508,627,451		22,433,014,286	
나. 신용대출의 증가	16,000,000		26,000,000	

과 목	제 23(당) 기		제 22(전) 기	
다. 지급보증대출의 증가	230,000,000		-	
라. 비품의 취득	295,983,325		594,804,399	
마. 소프트웨어의 취득	266,081,106		-	
바. 보증금의 증가	577,206,832		152,009,168	
Ⅲ. 재무활동으로 인한 현금흐름		-		7,965,451,052
1. 재무활동으로 인한 현금유입액	-		7,965,451,052	
가. 영업기금의 증가	-		7,965,451,052	
Ⅳ. 현금의 증가(감소) (Ⅰ+Ⅱ+Ⅲ)		(2,462,814,046)		3,242,994,514
Ⅴ. 기초의 현금		4,058,151,180		815,156,666
Ⅵ. 기말의 현금 (주석 25)		1,595,337,134		4,058,151,180

별첨 재무제표에 대한 주석은 본 재무제표의 일부입니다.

# 재무제표에 대한 주석

제23기 2007년 4월 1일부터 2008년 3월 31일까지

제22기 2006년 4월 1일부터 2007년 3월 31일까지

에이스아메리칸화재해상보험주식회사 한국지점

## 1. 지점의 개요

에이스아메리칸화재해상보험주식회사 한국지점(이하 "지점"이라 함, ACE American Insurance Company Korea)은 미국에 본점을 둔 국제화된 손해보험회사로서 손해보험의 전분야에서 종합적인 서비스를 제공하고 있습니다. 지점은 1979년 12월 10일 영업허가를 받아 손해보험 전종목 및 재보험 사업을 개시하였습니다. 대차대조표일 현재 지점은 보험업법상의 화재, 해상, 운송, 자동차, 항공, 상해, 근로자보상, 사용자책임, 기관 및 기계, 금전증서류, 도난, 동산종합 및 손해배상책임보험업, 그리고 장기손해보험업을 영위하고 있습니다.

당기말 현재 회사의 영업기금 잔액은 31,066백만원입니다.

## 2. 중요한 회계처리방침의 요약

당기에 시행된 회계기준 중 회사에 적용되는 기준은 다음과 같습니다.

- 기업회계기준서 제21호 재무제표 작성과 표시 I
- 기업회계기준서 제23호 주당이익
- 기업회계기준서 제24호 재무제표 작성과 표시 II

기업회계기준서 제21호에 따라 자본변동표를 재무제표에 포함하였으며, 기존 자본조정항목을 자본조정과 기타포괄손익누계액으로 분류하였습니다. 다만, 기업회계기준서 제21호 경과조치에 의하여 동 기준서를 처음으로 적용하는 회계연도에는 당기 자본변동표만을 작성하였습니다. 또한, 기업회계기준서 제 23호에 따라 주권을 상장하고 있는 기업이나 상장절차를 진행하고 있는 기업이 아니므로 주당이익의 공시를 생략하였습니다.

비교표시된 전기 재무제표의 일부 계정과목은 기업회계기준서 제 21호, 제 24호의 적용에 따른 당기 재무제표의 표시방법에 따라 재분류하였습니다. 이러한 재분류는 전기에 보고된 순이익이나 순자산에 영향을 미치지 아니합니다.

지점이 채택하고 있는 중요한 회계처리방침은 다음과 같습니다.

#### 가. 수익인식기준

보험료수익은 보험료의 회수기일이 도래한 때에 수익으로 인식하고 있습니다. 다만, 보험료납입의 유예로 인하여 보험기간 개시일 현재 제1회 보험료(전기납) 또는 보험료전액(일시납)이 회수되지 않은 보험계약의 경우에는 제1회 보험료 또는 보험료전액은 보험기간 개시일이 속하는 회계연도의 수익으로 인식하고 있습니다.

#### 나. 유가증권의 평가

유가증권은 총평균법을 적용하여 원가를 산정하고 있으며, 회사는 지분증권과 채무증권에 대한 투자에 대하여 취득목적과 보유의도에 따라 단기매매증권, 매도가능증권과 만기보유증권으로 분류하고 있습니다. 다만, 유가증권 중 중대한 영향력을 행사할 수 있는 지분증권은 지분법적용투자주식으로 분류하고 있습니다. 단기매매증권은 단기투자자산으로 분류하고, 매도가능증권 및 만기보유증권은 장기투자자산으로 분류하고 있으나 대차대조표일로부터 1년 이내에 만기가 도래하거나 또는 매도 등에 의하여 처분할 것이 거의 확실한 경우에는 단기투자자산으로 분류하고 있습니다.

만기보유증권은 상각후취득원가로 평가하며, 단기매매증권과 매도가능증권은 공정가액으로 평가하고 있습니다, 다만, 매도가능증권 중 시장성이 없는 지분증권의 공정가액을 신뢰성 있게 측정할 수 없는 경우에는 취득원가로 평가하고 있습니다.

단기매매증권평가손익은 당기손익으로 인식하고 있으며, 매도가능증권평가손익은 기타포괄손익누계액으로 인식하고 그 매도가능증권을 처분하거나 감액손실을 인식하는 시점에 일괄하여 당기손익에 반영하고 있습니다.



다. 구상채권의 산정근거

지점은 보험사고발생으로 지급된 보험금 중 보험사고의 해결과정에서 취득하는 담보 자산의 매각 또는 구상권 등 기타권리의 행사로 인한 회수가능액을 구상채권 및 구상 이익으로 계상하고 있습니다. 구상채권은 보험업감독업무시행세칙에 의해 다음과 같은 방법으로 산정하고 있습니다.

(1) 구상률 산출(직전 3년간의 실적 적용)

$$\text{구상률} = \frac{\text{보험금환입} + \text{수재보험금환입} - \text{재보험금환급}}{\text{원수보험금} + \text{수재보험금} - \text{재보험금}}$$

(2) 구상채권 = 순보험금 (원수보험금 + 수재보험금 - 재보험금) × 구상률

단, 자동차 불량물건 및 보증보험의 경우는 보험개발원과 보증사에서 결정 통보하는 금액으로 합니다.

라. 대손충당금

지점은 대차대조표일 현재의 대출채권, 보험미수금, 미수금 및 미수수익의 잔액에 대해 개별 채권 또는 유사한 특성을 가지고 있는 채권그룹 등에 대한 미래상환능력 검토, 과거 손실경험을 등을 토대로 추정 한 대손추산액과 금융감독원 감독기준에 의한 자산건전성분류와 충당금 설정율을 감안하여 대손충당금을 계상하고 있습니다.

금융감독원 감독기준에 의한 자산건전성분류와 충당금 설정율은 다음과 같습니다.

자산건전성분류	충당금설정율
정상	0.5% 이상
요주의	2% 이상
고정	20% 이상
회수의문	50% 이상

자산건전성분류	충당금설정율
추정손실	100%

다만, 가계대출채권에 대해서는 정상 0.75% 이상, 요주의 5% 이상의 충당금설정율을 적용하고 있습니다.

마. 유형자산

유형자산의 취득원가는 구입원가 또는 제작원가와 자산을 사용할 수 있도록 준비하는데 직접 관련되는 지출 등으로 구성되어 있습니다. 유형자산의 경제적 사용이 종료된 후에 원상회복을 위하여 그 자산을 제거, 해체하거나 또는 부지를 복원하는데 소요될 것으로 추정되는 비용이 충당부채의 인식요건을 충족하는 경우 그 지출의 현재 가치도 취득원가에 포함하고 있습니다.

회사는 유형자산을 취득원가에서 아래의 추정내용연수와 감가상각방법에 따라 산정된 감가상각누계액을 차감한 금액으로 표시하고 있습니다.

유형자산	추정내용연수	감가상각방법
비품	4년	정률법
차량운반구	4년	정률법

유형자산의 취득 또는 완성 후의 지출이 가장 최근에 평가된 성능수준을 초과하여 미래 경제적 효익을 증가시키는 경우에는 자본적 지출로 인식하고, 그렇지 않은 경우에는 발생한 기간의 비용으로 인식하고 있습니다.

바. 운용리스

회사는 리스자산의 소유에 따른 대부분의 위험과 효익을 이전받지 않는 경우에 운용리스로 분류하고, 운용리스자산의 사용과 관련하여 보증잔존가치를 제외한 최소리스료에 대해서 리스기간에 걸쳐 균등하게 배분된 금액을 비용으로 인식하고 있습니다.

#### 사. 무형자산

회사는 무형자산에 대해 당해 자산의 제작원가 또는 구입원가에 취득부대비용을 가산한 가액을 취득원가로 산정하고 있으며, 아래의 추정내용연수와 상각방법에 따라 산정된 상각액을 취득원가에서 직접 차감한 가액으로 표시하고 있습니다.

무 형 자 산	추정 내용연수	감가상각방법
소프트웨어	4년	정액법

#### 아. 자산의 감액

회사는 대차대조표의 자산 중 진부화, 물리적손상 및 시장가치의 급격한 하락 등의 원인으로 인하여 당해 자산의 회수가능가액이 장부금액에 미달하고 그 미달액이 중요한 경우에는 이를 장부금액에서 직접 차감하여 회수가능가액으로 조정하고, 장부금액과 회수가능가액의 차액은 당기손실로 처리하고 있습니다. 다만, 감액한 자산의 회수가능가액이 차기이후에 장부금액을 초과하는 경우에는 당해 자산이 감액되지 않았을 경우의 장부금액을 한도로 하여 그 초과액을 동 자산에 대한 감액손실환입의 과목으로 하여 당기이익으로 처리하고 있습니다. 다만, 감액된 영업권은 추후에 환입되지 않습니다.

#### 자. 신계약비

지점은 2003년 10월 1일 이후에 체결된 장기보험계약으로 인하여 발생한 신계약비(예정신계약비를 초과하는 금액은 제외)를 당해 계약의 유지기간에 걸쳐 균등하게 상각하여 비용으로 처리하고 있습니다. 다만, 계약의 유지기간이 7년을 초과하는 경우에는 7년으로 하며, 해약일 (해약이전에 계약이 실효된 경우 실효일로 함)에 미상각 잔액이 있는 경우에는 해약일이 속하는 회계연도에 전액 상각하고 있습니다.

#### 차. 책임준비금

지점은 보험업회계처리준칙, 보험업법 및 관계규정에 의거 책임준비금을 적립하고 있으며, 동 준비금의 금액은 금융감독위원회가 인가한 보험약관과 보험료 및 책임준비금 산출방법서에 따라 산출되며 그 주요 내용은 다음과 같습니다.

### (1) 지급준비금

대차대조표일 현재 보험금의 지급사유가 발생하였으나 보험금액이 확정되지 않은 계약에 대하여 지급될 것으로 추정되는 금액을 적립하고 있으며, 소송이나 중재 등 보험사고 해결과정에서 발생하는 추가적인 비용등을 가산하고 기대되는 구상이익을 차감하여 적립하고 있습니다.

한편, 지점은 보험업감독업무시행세칙에 의하여 상해보험 및 책임보험에 대해 대차대조표일 이전 1년간 경과보험료의 3% (전기: 3%) 해당액을 미보고발생손해액으로 하여 지급준비금에 계상하고 있습니다. 다만, 장기손해보험에 대해서는 10% (전기: 5%) 해당액을 계상합니다.

### (2) 장기저축성보험료적립금

대차대조표일 이전에 체결된 장기 및 개인연금보험계약으로 인하여 대차대조표일 이후에 지급하여야 할 보험금의 현재가치에서 대차대조표일 이후에 회수될 순보험료의 현재가치를 차감한 금액을 적립하고 있습니다.

### (3) 미경과보험료적립금

대차대조표일 이전에 회수기일이 도래한 보험료 중 차기 이후에 속하는 보험료 해당액을 적립하고 있습니다.

또한, 재보험계약으로 인하여 재보험사로부터 회수가 가능한 금액인 출재보험준비금은 책임준비금에서 차감하여 표시하고 있습니다.

## 카. 비상위험준비금

비상위험에 대비하기 위하여 대차대조표일 이전 1년간 경과보험료의 일정비율에 달할 때까지 장기 및 개인연금보험을 제외한 모든 보험에 대하여 보험종목별 보유보험에 적립기준율을 곱하여 산출한 금액을 매기 누적하여 비상위험준비금으로 적립하고 있습니다. 비상위험준비금은 보험종목별로 경과위험손해율이 일정비율을 초과하는 경우 그 초과금액 이내에서 환입할 수 있습니다. 다만, 비상위험준비금 환입전의 당기순손실을 초과하지 못합니다.

#### 타. 법인세비용과 이연법인세

법인세비용은 법인세법 등의 법령에 의한 법인세부담액에 이연법인세 변동액을 가감하여 계상하고 있습니다. 자산·부채의 장부금액과 세무가액의 차이인 일시적차이 중 미래기간의 과세소득을 증가시키는 가산할 일시적차이에 대한 법인세효과는 예외 항목에 해당되지 않는 경우 전액 이연법인세부채로 인식하고 있습니다. 미래기간의 과세소득을 감소시키는 차감할 일시적차이 및 결손금 등에 대한 법인세효과는 향후 과세소득의 발생이 거의 확실하여 미래의 법인세 절감효과가 실현될 수 있을 것으로 기대되는 경우에 이연법인세자산으로 인식하고 있습니다. 또한, 자본계정에 직접 가감되는 항목과 관련된 법인세부담액과 이연법인세는 자본계정에 직접 가감하고 있습니다.

#### 파. 퇴직급여충당부채

지점은 임직원 퇴직금 지급규정에 따라 당기말 현재 1년이상 근속한 전임직원이 일시에 퇴직할 경우에 지급하여야 할 퇴직금 총 추계액을 퇴직급여충당부채로 설정하고 있습니다.

국민연금법의 규정에 의하여 퇴직금의 일부를 전환하여 국민연금관리공단에 납부한 퇴직금전환금이 있으며 퇴직급여충당부채는 동 금액을 차감한 금액으로 표시하고 있습니다.

#### 하. 충당부채와 우발부채

회사는 과거사건이나 거래의 결과로 존재하는 현재 의무의 이행을 위하여 자원이 유출될 가능성이 매우 높고 동 손실의 금액을 신뢰성 있게 추정할 수 있는 경우에 그 손실금액을 충당부채로 계상하고 있습니다. 또한, 회사는 과거사건은 발생하였으나 불확실한 미래사건의 발생여부에 의해서 존재여부가 확인되는 잠재적인 의무가 있는 경우 또는 과거사건이나 거래의 결과 현재의무가 존재하나 자원이 유출될 가능성이 매우 높지 않거나 당해 의무를 이행하여야 할 금액을 신뢰성 있게 추정할 수 없는 경우 우발부채로 주석기재하고 있습니다.

#### 거. 화폐성 외화자산 및 부채의 환산

지점의 대차대조표일 현재의 적정한 환율에 의하여 화폐성 외화자산과 부채를 환산하고 있으며, 이로 인한 외화환산손익은 당기손익으로 처리하고 있습니다.

#### 너. 보험료결손

지점은 기업회계기준에 관한 해석적용사례 [2003-5] '보험료결손 예상시의 회계처리'에 따라 보험료결손액을 산정하여 회계처리하고 있습니다. 보험료결손은 경험율과 예정율의 차이로 인해 발생하며, 이때 보험료결손은 동종 또는 유사한 보험계약별로 구분하여 계산합니다. 보험료결손의 합계액과 보험료잉여의 합계액을 비교하여 보험료결손의 합계액이 보험료잉여의 합계액보다 큰 경우에 보험료결손의 합계액과 보험료잉여의 합계액을 상계한 순액을 보험료결손으로 하여 미상각신계약비를 추가적으로 상각합니다. 보험료결손이 미상각신계약비 추가상각액보다 큰 경우에는 계약자이익배당준비금 또는 계약자배당안정화준비금을 보험료적립금으로 대체하고, 계약자이익배당준비금 또는 계약자배당안정화준비금이 없거나 부족한 경우에는 부족한 금액만큼 보험료적립금을 추가적으로 적립하는 방법으로 재무제표에 반영하고 있습니다.

#### 더. 재무제표가 사실상 확정된 날과 승인기관

지점의 재무제표는 2008년 5월 30일 금융감독원에 제출되었으며, 추후 다른 수정공시요구가 없는 한 재무제표 제출일을 재무제표가 확정된 날로 간주합니다.

### 3. 사용이 제한된 현금및 현금성자산

당기 및 전기말 현재 사용이 제한된 현금및 현금성자산은 존재하지 아니합니다.

### 4. 유형자산

당기와 전기 중 유형자산 변동내역은 다음과 같습니다.

가. 당기 (단위: 천 원)

취득원가	비품	차량운반구	합계
기초장부가액	1,429,060	5,422	1,434,482
취득/자본적지출	295,983	-	295,983
대체	(984,457)	-	(984,457)
처분	(2,720)	-	(2,720)
감가상각비	(362,637)	(5,422)	(368,059)
장부금액	375,229	-	375,229

나. 전기 (단위: 천 원)

취득원가	비품	차량운반구	합계
기초장부가액	1,867,129	11,487	1,878,616
취득/자본적지출	594,804	-	594,804
대체	268,243	-	268,243
처분	(448)	-	(448)
감가상각비	(1,300,668)	(6,065)	(1,306,733)
장부금액	1,429,060	5,422	1,434,482

## 5. 리스

(1) 당기 및 전기말 현재 운용리스(사무실 임차 등)에 따른 미래 최소리스료의 합계는 다음과 같습니다.

(단위: 천원)

기간구분	당 기	전 기
1년 이내	829,042	639,691
1년 초과 5년 이내	3,316,168	2,558,766
합 계	4,145,210	3,198,457

(2) 당기와 전기의 손익으로 인식된 리스료의 내역은 다음과 같습니다.

(단위: 천원)

구 분	당 기	전 기
최소리스료	829,042	639,691

(3) 당기말 현재 회사의 리스계약과 관련한 임차보증금은 380,385천원(전기말: 273,856천원)입니다.

## 6. 무형자산

(1) 당기 중 무형자산 변동내역은 다음과 같습니다.

(단위: 천원)

구 분	당 기
기초금액	-
취득/자본적지출	266,081
대체	984,457
처분	-
상각	(100,312)
기말금액	1,150,226
취득원가	3,018,676
상각누계액	(1,868,450)



## 7. 매도가능증권

(1) 당기 및 전기말 현재 지점이 보유하고 있는 매도가능증권의 내역은 다음과 같습니다.

### 가. 당기

(단위: 천원)

분류	과목	액면가액	취득원가	유효이자율법에 의해 당기중 취득원가에 가산된 금액	공정가액	대차대조표가액
중도매각	국공채	34,013,260	33,521,887	286,904	33,819,778	33,819,778

### 나. 전기

(단위: 천원)

분류	과목	액면가액	취득원가	유효이자율법에 의해 당기중 취득원가에 가산된 금액	공정가액	대차대조표가액
중도매각	국공채	25,031,260	24,201,375	435,410	24,811,471	24,811,471

(2) 당기 및 전기말 현재 매도가능증권의 만기구조는 다음과 같습니다.

(단위: 천원)

구분	당 기	전 기
1년 이내	8,000,763	24,798,903
1년 초과 5년 이내	25,819,015	12,568
합계	33,819,778	24,811,471

(3) 당기와 전기 중 매도가능증권평가이익(손실)의 변동내역은 다음과 같습니다.

(단위: 천원)

구분	당 기	전 기
기초 매도가능증권평가(손실)이익	(10,327)	43,438
평가	203,140	(53,765)
실현	9,635	-
기말 매도가능증권평가이익(손실)	202,448	(10,327)

(4) 당기와 전기 중 매도가능증권의 보유로 인한 총이자수익금액은 각각 1,584,048

천원 및 802,538천원입니다.

## 8. 대출채권 및 대손충당금

(1) 당기 및 전기말 현재 지점이 보유하고 있는 대출채권의 잔존기간별 내역은 다음과 같습니다.

### 가. 당기

(단위: 천원)

구 분	1년 이내	5년 이내	5년 이후	합계
콜론	9,500,000	-	-	9,500,000
신용대출금	-	-	184,950	184,950
지급보증대출금	-	-	282,286	282,286
합계	9,500,000	-	467,236	9,967,236

### 나. 전기

(단위: 천원)

구 분	1년 이내	5년 이내	5년 이후	합계
콜론	9,900,000	-	-	9,900,000
신용대출금	-	-	182,950	182,950
지급보증대출금	-	-	116,571	116,571
합계	9,900,000	-	299,521	10,199,521

(2) 당기 및 전기말 현재 자산건전성분류에 의한 대손충당금 설정대상채권 및 대손충당금 설정내역은 다음과 같습니다.

### 가. 당기

(단위: 천원)

구분	정상	요주의	고정	회수의문	추정손실	합계	대손충당금
대출채권	467,236	-	-	-	-	467,236	3,504
보험미수금	5,112,282	1,111,716	165,247	40,207	23,811	6,453,263	124,760
미수금	540,120	-	-	-	-	540,120	2,701
합계	6,119,638	1,111,716	165,247	40,207	23,811	7,460,619	130,964

나. 전기

(단위: 천원)

구분	정상	요주의	고정	회수의문	추정손실	합계	대손충당금
대출채권	299,521	-	-	-	-	299,521	2,246
보험미수금	3,940,288	1,034,893	463,996	72,165	17,538	5,528,880	186,819
미수금	248,998	-	-	-	-	248,998	1,245
합계	4,488,807	1,034,893	463,996	72,165	17,538	6,077,399	190,310

지점은 보험미수금에 대하여 동일 회사에 대한 보험미지급금을 차감한 잔액에 대하여 대손충당금을 설정하고 있으며, 대출채권 중 콜론은 대손충당금 설정대상에서 제외되어 있습니다. 또한, 미수수익 중 대출채권에 대한 미수수익이 아닌 자산에 대하여는 대손충당금을 적립하지 아니합니다.

(3) 최근 3년간 대손충당금 설정대상채권 대비 대손충당금 설정비율은 다음과 같습니다. (단위: 천원)

구분	당기	전기	전전기
대상채권	7,460,619	6,077,399	4,159,031
대손충당금	130,964	190,310	192,999
설정비율	1.76%	3.10%	4.60%

## 9. 보험가입 내역

당기말 현재 지점의 보험가입내역은 다음과 같습니다.

(단위: 천원,USD)

보험종류	보험가입자산	부보금액	보험회사
재산종합보험	유형자산 및 고정성경비	4,427,622	LIG손해보험주식회사
동산종합보험	비품	41,921	현대해상화재보험
국내근재보험	직원등	2,300,000	현대해상화재보험
도난보험	현금및현금성자산 및 매도가능증권	USD 50,000	현대해상화재보험
단체상해	직원등	25,100,000	현대해상화재보험
배상책임	직원등	USD 2,000,000	현대해상화재보험
신원보증보험	직원등	2,280,000	서울보증보험주식회사

상기 보험 외 자동차종합보험 및 근로자재해보장책임보험 등에 가입하고 있습니다.

## 10. 퇴직급여충당부채

당기와 전기 중 퇴직급여충당부채의 변동내역은 다음과 같습니다.

(단위: 천원)

구 분	당 기	전 기
기초잔액	1,454,427	1,274,453
퇴직급여	764,251	684,415
퇴직금지급액	(266,956)	(504,441)
기말잔액	1,951,722	1,454,427
국민연금전환금	(6,873)	(6,873)
장부가액	1,944,849	1,447,554

## 11. 법인세비용

(1) 회사의 당기 및 전기의 법인세비용의 구성내역은 다음과 같습니다.

(단위: 천원)

	당 기	전 기
당기 법인세부담액	(353,062)	-
일시적차이로 인한 이연법인세 변동액	-	-
법인세비용(수익)	(353,062)	-

(2) 회사의 당기 및 전기의 회계이익과 과세소득간의 세무조정 항목별 내역은 다음과 같습니다.

(단위: 천원)

구 분	당 기	전 기
I. 법인세비용차감전순이익	4,389,122	984,635
II. 일시적차이 아님 가산(차감)		
접대비한도초과액	455,143	95,191
기부금	-	170
가지급금인정이자	17,914	15,065
매도가능증권	212,776	(53,765)
기타	8,660	10,120
소 계	694,493	66,781
III. 일시적차이 가산(차감)		
미수수익	13,853	(24,315)
퇴직급여충당부채	472,172	408,250
매도가능증권	(212,776)	53,765
구상채권	(94,964)	26,275
미지급비용	1,199,814	191,038
대손충당금	1,258	(255)
외화환산이익	20,689	5,414
매도가능증권 할인 발행차금 상각액	524,982	(516,443)
소 계	1,925,028	143,729
IV. 각사업연도소득금액( I +II +III)	7,008,643	1,195,145
V. 이월결손금	(3,120,831)	(1,195,145)
VI. 과세표준	3,887,812	-

(3) 회사의 당기 중 일시적차이 및 이연법인세자산의 증감내역은 다음과 같습니다.

(단위: 천원)

계정과목	가산할(차감할) 일시적차이			이연법인세자산(부채)		
	기초잔액	증가(감소)	기말잔액	기초잔액	증가(감소)	기말잔액
미수수익	(320,998)	13,853	(307,145)	(88,275)	3,810	(84,465)
퇴직급여충당부채	1,269,770	472,172	1,741,942	349,187	129,847	479,034
매도가능증권 할인발행차금 상각액	(620,425)	524,982	(95,443)	(170,616)	144,369	(26,247)
대손충당금	2,246	1,258	3,504	618	346	964
미지급비용	812,352	1,199,814	2,012,166	223,396	329,950	553,346
매도가능증권	10,328	(212,776)	(202,448)	2,840	(58,513)	(55,673)
외화환산이익	5,414	20,689	26,103	1,489	5,689	7,178
구상채권	-	(94,964)	(94,964)	-	(26,115)	(26,115)
소계	1,158,687	1,925,028	3,083,715	318,639	529,383	848,022
이월결손금	3,120,830	(3,120,830)	-	858,228	(858,228)	-
합계	4,279,517	(1,195,802)	3,083,715	1,176,867	(328,845)	848,022

당기말 현재 미래의 법인세비용을 차감할 일시적차이에 대한 법인세효과인 이연법인세자산 848,022천원(전기말: 1,176,867천원)은 그 실현가능성이 확실하지 아니하므로 이를 자산으로 인식하지 아니하였습니다.

(4) 당기말 현재 이연법인세자산을 인식하지 아니한 차감할 일시적차이, 미사용 세무상결손금 및 세액공제의 금액과 만기일의 내역은 다음과 같습니다. (단위: 천원)

계정과목	기말잔액	만기일
차감할 일시적차이		
퇴직급여충당부채	1,741,942	2009년 3월 31일 이후
미지급비용	2,012,166	2009년 3월 31일
대손충당금	3,504	2009년 3월 31일 이후
외화환산이익	26,103	2009년 3월 31일
합계	3,783,715	

(5) 유효법인세율의 계산

당기는 법인세수익이 발생하였으며, 전기는 법인세비용이 발생하지 아니하였으므로 당기 및 전기의 유효법인세율을 산정하지 아니합니다.

## 12. 화폐성 외화자산 및 부채

당기 및 전기말 현재 지점의 외화자산 및 부채의 내역은 다음과 같습니다.

(원화단위: 천원)

구분	계정과목	당기		전 기	
		외화금액	원화환산액	외화금액	원화환산액
자산	현금및현금성자산	USD 332,912	331,916	USD 474,645	444,841
	보험미수금	USD 1,020,876	1,017,823	USD 1,434,250	1,344,189
	합계	USD 1,353,788	1,349,739	USD 1,908,895	1,789,030
부채	보험미지급금	USD 431,381	430,090	USD 158,315	148,373

## 13. 보험미수금 및 보험미지급금

당기 및 전기말 현재 지점의 보험미수금 및 보험미지급금의 내용은 다음과 같습니다.

(단위: 천원)

구 분	당 기	전 기
보험미수금		
미수보험료	2,861,991	1,930,606
재보험미수금(주석 17)	3,139,334	3,610,306
외국재보험미수금(주석 17)	3,817,162	4,580,331
특약수재예탁금	63	282
합계	9,818,550	10,121,525
보험미지급금		
미지급보험금	183,629	95,676
대리점미지급금	2,229,637	2,178,632
미환급보험료	136,418	73,018
재보험미지급금(주석 17)	123,054	8,248
외국재보험미지급금(주석 17)	7,120,337	7,132,881
합계	9,793,075	9,488,455



#### 14. 책임준비금

(1) 당기 및 전기말 현재 지점의 보험종류별 책임준비금의 세부내역은 다음과 같습니다.

##### 가. 당기

(단위: 천원)

보험종류	지급준비금	장기저축성보험료 적립금	미경과보험료 적립금	합계
화재	-	-	6,252	6,252
해상	946,550	-	1,585,681	2,532,231
보증	61	-	44	105
기계	3,993	-	242,801	246,794
책임	467,018	-	2,900,754	3,367,772
상해	609,006	-	734,034	1,343,040
종합	38,787	-	357,824	396,611
장기손해	2,301,844	6,080,576	152,298	8,534,718
합계	4,367,259	6,080,576	5,979,688	16,427,523

##### 나. 전기

(단위: 천원)

보험종류	지급준비금	장기저축성보험료 적립금	미경과보험료 적립금	합계
화재	68	-	18,993	19,061
해상	775,965	-	1,161,697	1,937,662
보증	208	-	1,940	2,148
기계	27,070	-	110,867	137,937
책임	551,357	-	2,539,291	3,090,648
상해	160,392	-	557,950	718,342
종합	128,686	-	1,065,711	1,194,397
장기손해	1,550,347	8,661,771	82,288	10,294,406
합계	3,194,093	8,661,771	5,538,737	17,394,601

(2) 당기 및 전기중 보험종류별 책임준비금의 변동내역은 다음과 같습니다.

가. 당기

(단위: 천원)

보험종류	기초잔액	증가(감소)	기말 잔액
화재	19,061	(12,809)	6,252
해상	1,937,662	594,569	2,532,231
보증	2,148	(2,043)	105
기계	137,937	108,857	246,794
책임	3,090,648	277,124	3,367,772
상해	718,342	624,698	1,343,040
종합	1,194,397	(797,786)	396,611
장기손해	10,294,406	(1,759,688)	8,534,718
합계	17,394,601	(967,078)	16,427,523

나. 전기

(단위: 천원)

보험종류	기초잔액	증가(감소)	기말 잔액
화재	67,491	(48,430)	19,061
해상	1,057,265	880,397	1,937,662
보증	53	2,095	2,148
기계	589,689	(451,752)	137,937
책임	2,545,705	544,943	3,090,648
상해	464,773	253,569	718,342
종합	947,992	246,405	1,194,397
장기손해	7,547,749	2,746,657	10,294,406
합계	13,220,717	4,173,884	17,394,601

## 15. 비상위험준비금

당기 및 전기중 보험종류별 비상위험준비금 변동내역은 다음과 같습니다.

### 가. 당기

(단위: 천원)

보험종류	기초잔액	증가(감소)	기말 잔액
화재	(67,672)	117,975	50,303
해상	553,707	73,209	626,916
보증	448	2	450
기계	(57,165)	274,738	217,573
책임	455,598	77,688	533,286
상해	661,416	104,148	765,564
종합	41,854	331,328	373,182
기타특종	114	-	114
합계	1,588,300	979,088	2,567,388

### 나. 전기

(단위: 천원)

보험종류	기초잔액	증가(감소)	기말 잔액
화재	(68,306)	634	(67,672)
해상	392,072	161,635	553,707
보증	183	265	448
기계	(68,075)	10,910	(57,165)
책임	228,768	226,830	455,598
상해	408,910	252,506	661,416
종합	(12,575)	54,429	41,854
기타특종	114	-	114
합계	881,091	707,209	1,588,300

## 16. 보험료수익

당기와 전기 중 보험종류별 보험료수익의 내역은 다음과 같습니다.

### 가. 당기

(단위: 천원)

보험종류	원수보험료	수재보험료	합계
화재	8,939	7,760	16,699
해상	6,819,680	1,680,048	8,499,728
보증	-	121	121
기계	8,516	1,781,482	1,789,998
책임	4,146,060	7,044,924	11,190,984
상해	26,220,897	99,230	26,320,127
종합	4,381,678	5,958,972	10,340,650
기타특종	83	-	83
장기손해	94,160,423	64,443	94,224,866
합계	135,746,276	16,636,980	152,383,256

### 나. 전기

(단위: 천원)

보험종류	원수보험료	수재보험료	합계
화재	14,800	72,017	86,817
해상	4,554,016	1,463,142	6,017,158
보증	-	8,833	8,833
기계	66,751	1,324,532	1,391,283
책임	5,200,593	6,506,111	11,706,704
상해	25,804,409	-	25,804,409
종합	3,015,019	5,268,333	8,283,352
기타특종	82	-	82
장기손해	86,777,834	66,320	86,844,154
합계	125,433,504	14,709,288	140,142,792

## 17. 재보험 거래

### (1) 재보험 협약

지점은 총보험금액의 일부에 대하여 코리안리 또는 손해보험회사 상호간에 임의재보험 및 특약재보험 계약을 맺고 있습니다. 국내재보험거래는 코리안리 및 기타 국내재보험사와 계약이 이루어지고 해외재보험거래는 ACE 그룹 계열사 및 기타 해외재보험사와 계약이 이루어지며, 협약에 따라 출재보험과 수재보험에 대해 일정율의 출재보험수수료와 수재보험수수료가 상호간에 수수되고 있습니다.

(2) 당기 및 전기 중 보험종류별 출재보험 거래내역은 다음과 같습니다.

#### 가. 당기

(단위: 천원)

보험종류	수입보험금	출재보험수수료	수재예탁금이자	출재보험료
화재	-	-	-	1,802
해상	678,014	41,755	-	1,521,202
보증	-	-	-	-
기계	216,874	215,028	-	1,245,502
책임	481,003	647,983	-	5,368,189
상해	8,159,281	10,140,170	-	20,360,068
종합	442,838	669,454	59	9,720,003
기타특종	-	22	-	82
장기손해	32,089,533	36,324,707	-	72,939,976
합계	42,067,543	48,039,119	59	111,156,824

#### 나. 전기

(단위: 천원)

보험종류	수입보험금	출재보험수수료	수재예탁금이자	출재보험료
화재	-	2,056	-	68,138
해상	616,471	4,139	-	622,576
보증	-	-	-	-
기계	2,950	150,398	-	1,038,822
책임	963,576	639,613	-	5,838,988
상해	7,212,274	10,302,123	-	20,746,515
종합	301,890	497,696	79	6,742,744

보험종류	수입 보험금	출재보험수수료	수재예탁금이자	출재보험료
기타특종	-	22	-	82
장기손해	27,970,513	34,466,526	-	69,539,431
합계	37,067,674	46,062,573	79	104,597,296

(3) 당기 및 전기말 현재 재보험미수금 및 재보험미지급금의 내역은 다음과 같습니다  
(단위: 천원)

보험회사	당 기		전 기	
	재보험미수금	재보험미지급금	재보험미수금	재보험미지급금
Tempest Re	3,635,066	6,063,695	4,546,747	6,139,604
ACE INA Overseas	22,647	565,084	29,420	956,533
코리안리	3,936	-	42,634	-
AON	697,126	312,516	383,334	-
MARSH	690,338	68	531,837	-
JARDINE LLOYD	185,356	-	140,539	-
KOMILL	-	-	229,570	-
WILLIS	204,442	-	294,332	-
PWS	411,406	-	672,870	-
Wilson	1,371	-	26,868	-
INS	408,226	-	-	-
기타	696,582	302,028	1,292,486	44,992
합계	6,956,496	7,243,391	8,190,637	7,141,129

상기 금액은 외국재보험미수금 및 외국재보험미지급금이 포함되어 있습니다.

## 18. 보험료결손

### (1) 보험료결손 산정대상 보험계약

지점의 경영진은 2008년 3월 31일 현재의 보험계약으로서 장기손해보험을 대상으로 보험료결손여부를 검토하였으며, 일반손해보험은 대상에서 제외하였습니다.

### (2) 당기말 현재 지점이 보험료결손을 계산하는데 적용된 경험률 및 산출근거

구 분	경험율	산출근거
할인율	4.94%	장기손해보험의 운용자산에 대한 최근 3년간 기준으로 산출된 운용자산이익율
사업비율	판매채널별적용	판매채널별 당기의 해약식 예정사업비 대비 실제 사업비율
위험율	동종보험군별적용	동종보험군별 당기의 위험보험료 대비 발생손해액 비율
유지율	상품별적용	보험상품별 장기손해보험의 계약건수 대비 해약건수와 실효건수의합계 비율로서 3년 평균 유지율

(3) 당기말 현재 지점의 장기손해보험에 대한 보험계약금액, 예정이율 및 보험료결손(잉여)의 계산내역은 다음과 같습니다.

(단위: 천원)

구 분	보험계약금액	예정이율	보험료결손(잉여)
장기손해보험	120,533,381	3.5% ~ 7.5%	(108,567,479)

### (4) 보험료결손 회계처리

당기말 현재 지점은 보험료잉여가 발생하므로 보험료결손으로 인한 회계처리는 없습니다.

## 19. 사업비

당기와 전기 중 지점의 사업비 세부내역은 다음과 같습니다.

(단위: 천원)

구 분	당 기	전 기
급여	5,901,186	5,291,704
퇴직급여 (주석 10)	764,251	684,415
복리후생비	1,780,123	1,598,196
지급임차료 (주석 5)	1,302,520	1,558,808
신계약수당	6,341,121	5,145,305
대리점수수료	28,741,274	33,093,133
수재보험수수료	1,803,993	1,761,612
지급손해조사비	763,275	642,459
광고선전비	1,368,059	1,507,689
통신비	1,097,865	681,301
접대비	563,932	199,754
잡급	49,540	30,580
전산비	2,042,131	1,270,248
수수료	10,517,663	9,332,793
세금과공과	925,747	820,980
감가상각비 (주석 4)	368,059	1,306,732
무형자산상각비 (주석 6)	100,312	-
인쇄비	566,089	470,044
기타	2,447,118	1,544,358
소계	67,444,258	66,940,111
이연신계약비(주석20)	(2,307,791)	(4,065,148)
합계	65,136,467	62,874,963



## 20. 신계약비

당기와 전기 중 지점의 보험종류별 신계약비 변동내역은 다음과 같습니다.

(단위: 천원)

구분	보험종류	기초잔액	지출액	비용처리액	이연액	당기상각액	기말잔액
당기	일반손해	-	11,633,338	11,633,338	-	-	-
	장기손해	2,972,365	23,282,585	20,974,794	2,307,791	2,407,413	2,872,743
	합계	2,972,365	34,915,923	32,608,132	2,307,791	2,407,413	2,872,743
전기	일반손해	-	9,777,793	9,777,793	-	-	-
	장기손해	1,647,712	28,080,148	24,015,000	4,065,148	2,740,495	2,972,365
	합계	1,647,712	37,857,941	33,792,793	4,065,148	2,740,495	2,972,365

지점의 신계약비상각비는 전기말 미상각신계약비와 당기에 발생한 신계약비의 합계액에서 대차대조표일 현재 보험계약별로 구분하여 산출한 실제 신계약비의 이연액(순보험료식 보험료적립금과 해약환급금식 보험료적립금과의 차액을 한도로 함)을 차감하는 방식으로 계산되고 있습니다.

## 21. 특수관계자와의 거래

### (1) 지배·종속관계

지점의 모회사는 ACE American Insurance Company, 최상위지배회사는 ACE Limited이고, 회사의 종속회사는 없습니다.

### (2) 당기와 전기 중 특수관계자와의 중요한 거래내역은 다음과 같습니다.

(단위:천원)

회 사 명	당 기		전 기	
	재보험금수익	재보험료비용	재보험금수익	재보험료비용
동일지배 종속회사:				
Tempest Re	88,440,590	101,948,947	81,560,443	97,502,709
ACE INA Overseas	1,062,440	6,490,102	1,094,255	4,930,368
기타	525,234	1,524,455	32,128	248,752
합 계	90,028,264	109,963,504	82,686,826	102,681,829

(3) 당기 및 전기말 현재 특수관계자에 대한 채권·채무의 잔액은 다음과 같습니다.

(단위:천원)

회 사 명	당 기		전 기	
	채 권	채 무	채 권	채 무
	보험미수금	보험미지급금	보험미수금	보험미지급금
동일지배 종속회사:				
Tempest Re	3,635,066	6,063,695	4,546,747	6,139,604
ACE INA Overseas	22,647	565,084	29,420	956,533
기타	159,449	166,591	768	2,675
합 계	3,817,162	6,795,370	4,576,935	7,098,812

당기 및 전기말 현재 특수관계자에 대한 대손충당금은 없으며, 당기와 전기 중 발생한 특수관계자에 대한 대손상각비는 없습니다.

## 22. 부가가치 계산자료

당기 및 전기 중 지점의 부가가치 계산에 필요한 자료는 다음과 같습니다.

(단위 : 천원)

계정 과목	당 기	전 기
급여	5,901,186	5,291,704
퇴직급여	764,251	684,415
복리후생비	1,780,123	1,598,196
세금과공과	925,747	820,980
지급임차료	1,302,520	1,558,808
감가상각비	368,059	1,306,732
무형자산상각비	100,312	-

## 23. 우발채무와 약정사항

### (1) 미회수 당좌수표

지점은 한국씨티은행에서 2004년 이전에 교부한 당좌수표용지에 대해 해당은행의 자료미비로 인하여 대차대조표일 현재 미회수 상태에 있는 수표내역을 확인할 수 없

습니다. 감사보고서일 현재 지점은 상기 미확 인수표가 재무제표에 미치는 영향을 측정할 수 없습니다.

(2) 계류중인 소송사건

당기말 현재 보험금의 지급 등과 관련하여 지점이 피소되어 계류중인 소송사건은 없습니다.

24. 포괄손익계산서

당기 및 전기 중 회사의 포괄손익의 내역은 다음과 같습니다.

(단위: 천원)

구분	당 기	전 기
1. 당기순이익	4,742,184	984,635
2. 기타 포괄손익		
매도가능증권평가이익(손실)	212,776	(53,765)
3. 포괄 이익	4,954,960	930,870

25. 현금흐름표

(1) 지점은 현금흐름표를 간접법으로 작성하였으며, 현금흐름표상의 현금 은 대차대조표상 현금 및 예치금과 동일합니다.

(2) 당기 및 전기 중 현금의 유입과 유출이 없는 중요한 거래내역은 다음과 같습니다.

(단위: 천원)

구 분	당 기	전 기
매도가능증권의 평가	212,776	5
건설중인자산의 비품대체	-	268,243
비품의 무형자산대체	984,457	-