

경영공시자료

FY 2008

에이스아메리칸화재해상보험(주)  
경영 현황

-보험업 감독규정 제 7-44 조의 규정에 의하여 작성-

2009.6



에이스아메리칸화재해상보험  
한국지점

## [ 목 차 ]

- 제 1 장            주요 경영 현황 요약
- 제 2 장            회사의 개황
- 제 3 장            사업의 내용
- 제 4 장            재무에 관한 사항
- 제 5 장            감사인의 의견 등
- 제 6 장            지배구조 및 관계회사 등의 현황
- 제 7 장            주식에 관한 사항
- 제 8 장            임원 및 직원 등에 관한 사항
- 제 9 장            이해관계자와의 거래 내용
- 제 10 장          기타 필요한 사항

## 1. 주요 경영현황 요약

### 1-1. 회사개요

- 회사설립 : 1999. 11. 10
- 대표이사 : 브라이언 안소니 그린버그

### 1-2. 요약재무정보

- 요약 대차대조표

(단위: 백만원)

구분	2008년	2007년	증감
현금 및 예치금	12,654	1,595	11,059
유가증권	36,441	33,820	2,621
대출채권	3,191	9,964	(6,773)
유형자산	1,606	1,525	80
기타자산	22,147	15,347	6,801
<b>자산총계</b>	<b>76,039</b>	<b>62,251</b>	<b>13,788</b>
책임준비금	22,422	16,428	5,994
비상위험준비금	2,922	2,567	354
기타부채	22,047	16,314	5,732
<b>부채총계</b>	<b>47,390</b>	<b>35,309</b>	<b>12,081</b>
자본금	31,066	31,066	0
결손금	(3,018)	(4,327)	1,308
기타포괄손익누계	601	202	398
<b>자본총계</b>	<b>28,648</b>	<b>26,942</b>	<b>1,707</b>
<b>부채 및 자산총계</b>	<b>76,039</b>	<b>62,251</b>	<b>13,788</b>

- 요약 손익계산서

(단위: 백만원)

구분	2008년	2007년	증감
보험료수익	164,775	152,383	12,391
재보험금수익	100,131	90,107	10,024
이자수익	2,354	2,068	286
구상이익	236	95	141
외환차익	898	214	684
외환환산이익	1,886	1,866	19
<b>영업수익</b>	<b>270,279</b>	<b>246,733</b>	<b>23,546</b>
준비금전입액	6,349	12	6,337
보험금비용	77,704	57,810	19,893
환급금비용	1,236	3,526	(2,290)
재보험료비용	108,794	111,157	(2,362)
사업비	63,239	65,136	(1,897)
신계약상각비	6,435	2,407	4,027
외환차손	1,153	371	783
외환환산손실	1,902	1,893	9
<b>영업비용</b>	<b>266,812</b>	<b>242,312</b>	<b>24,500</b>
<b>영업이익</b>	<b>3,467</b>	<b>4,421</b>	<b>(954)</b>
영업외수익	52	63	(12)
영업외비용	163	95	68
<b>법인세차감전순이익</b>	<b>3,355</b>	<b>4,389</b>	<b>(1,034)</b>
법인세수익	0	353	(353)
법인세비용	2,047	0	2,047
<b>당기순이익</b>	<b>1,308</b>	<b>4,742</b>	<b>(3,434)</b>

1-3. 사업실적

(단위:건, 백만원)

구		분	2008년	2007년	증 감
신 계약 실적	건	수	418,886	641,436	(222,550)
	금	액	167,788,159	66,795,463	100,992,697
보유계약실적	건	수	690,112	659,123	30,989
	금	액	141,074,069	127,266,167	13,807,903
원 수 보 험 료			146,410	135,746	10,663
원 수 보 험 금			70,813	54,647	16,166
순 사 업 비			20,149	17,509	2,640

1-4. 주요경영효율지표

(단위: %, %p)

구	분	2008년	2007년	증 감						
손	해	율	57.73	43.60	14.12					
사	업	비	율	36.02	42.44	(6.42)				
자	산	운	용	율	68.76	72.90	(4.13)			
자	산	수	익	율	4.81	3.47	1.34			
효		력	상	실	해	약	율	18.11	18.65	(0.54)
계		약	유	지	율	(13회차)	66.65	66.35	0.30	
계		약	유	지	율	(25회차)	51.88	52.71	(0.83)	
민		원	발	생	율	5등급	4등급	1등급		
신		용	평	가	등	급	N/A	N/A	N/A	
지		급	여	력	비	율	252.70	513.86	(261.16)	

## 2. 회사의 개황

### 2-1 선언문

본 자료는 관련법규에 따라 작성되었으며, 당사의 경영 전반에 대한 진내용을 담고 있습니다.

에이스아메리칸 화재해상보험(주) 한국지점대표 지정장 브라이언 안소니



### 2-2 연혁/추이

- 1) 1924. : 소수 외국인을 대상으로 하여 보험취급 대행.
- 2) 1945. : 미군정하에서 영업개시.
- 3) 1961. : 한국 연락사무소 설치.
- 4) 1968. 5. 17 : 국내외국인 및 외국법인을 대상으로 사업면허를 받아 AFIA의 Member Company인 Hartford Fire Insurance Company로 영업개시(손해보험 전종목 및 국내재보험)
- 5) 1979. 12. 10 : 국내 영업면허 취득 (손해보험 14개 종목)
- 6) 1980. 4. 8 : 운송보험 기초서류 변경 인가.
- 7) 1981. 5. 26 : 해상보험 추가면허 취득.
- 8) 1982. 3. 31 : Connecticut General Corporation과 INA Corporation이 신설, 합병하여 CIGNA Corporation을 설립.
- 9) 1983. 3. 5 : 부산영업소 설치인가.
- 10) 1984. 1. 31 : CIGNA 본사에서 AFIA를 흡수, 합병.
- 11) 1984. 10. 18 : CIGNA본사의 AFIA 합병에 따라 재무부로부터 CIGNA Insurance Company 허가 취득.
- 12) 1985. 4. 1 : Hartford Fire Insurance Company에서 CIGNA Insurance Company로 상호 변경.
- 13) 1986. 1. 20 : 하트포드 화재보험(주) 한국지사의 보험계약을 씨그나화재해상보험(주) 한국지사으로 이전함을 승인.
- 14) 1986. 2. 19 : 보험계약 이전의 공고.
- 15) 1986. 8. 7 : 손해보험 공동인수 협정 참여.
- 16) 1987. 3. 10 : 영업기금 5억원에서 10억원으로 증액.
- 17) 1991. 2. 8 : 장기화재보험 사업허가.
- 18) 1991. 10. 1 : 대구영업소 설치 인가.
- 19) 1993. 6. 28 : 여행불편 보상보험 상품인가.
- 20) 1995. 7. 18 : 재산종합보험(Residence Package Insurance Policy 신설) 기초서류 일부변경 인가.
- 21) 1997. 2. : 상해보험 상품인가.
- 22) 1999. 11. 11 : CIGNA Insurance Company에서 ACE American Insurance Company로 상호 변경.
- 23) 2000. 09. 2 : 장기손해보험 기초서류 인가.
- 24) 2001. 06 : 영업기금 10억원에서 1,781,800,000원으로 증액
- 25) 2001. 09 : 영업기금 1,781,800,000원에서 2,950,090,000원으로 증액
- 26) 2001. 12 : 영업기금 2,950,090,000원에서 5,547,290,000원으로 증액
- 27) 2004. 11 : 영업기금 5,547,290,000원에서 9,515,543,975원으로 증액

- 28) 2005. 03 : 영업기금 9,515,543,975원에서 11,052,429,221원으로 증액
- 29) 2005. 06 : 영업기금 11,052,429,221원에서 23,100,621,992원으로 증액
- 30) 2006. 11 : 영업기금 23,100,621,992원에서 31,066,073,044원으로 증액
- 31) 2008. 02 : 브라이언 안소니 그린버그 지점장 취임

### 2-3 자본금 ( 영업기금 )

2009년 3월 31일 현재 : 311억원  
- 상기 2-2에 자본금 추이 공시

### 2-4 계약자 배당

- 해당 사항 없음

### 2-5 주주배당

- 해당 사항 없음

### 3-3 모집조직 현황

(2008년 5월 31일 현재/ 단위: 명,개)

구분		2008년도	2007년도
보험설계사		264	264
대리점	개인	95	85
	법인	49	44
	<b>계</b>	<b>144</b>	<b>129</b>
금융기관보험 대리점	은행	7	7
	증권		
	상호저축은행		
	신용카드사		
	<b>계</b>	<b>7</b>	<b>7</b>

### 3. 사업의 내용

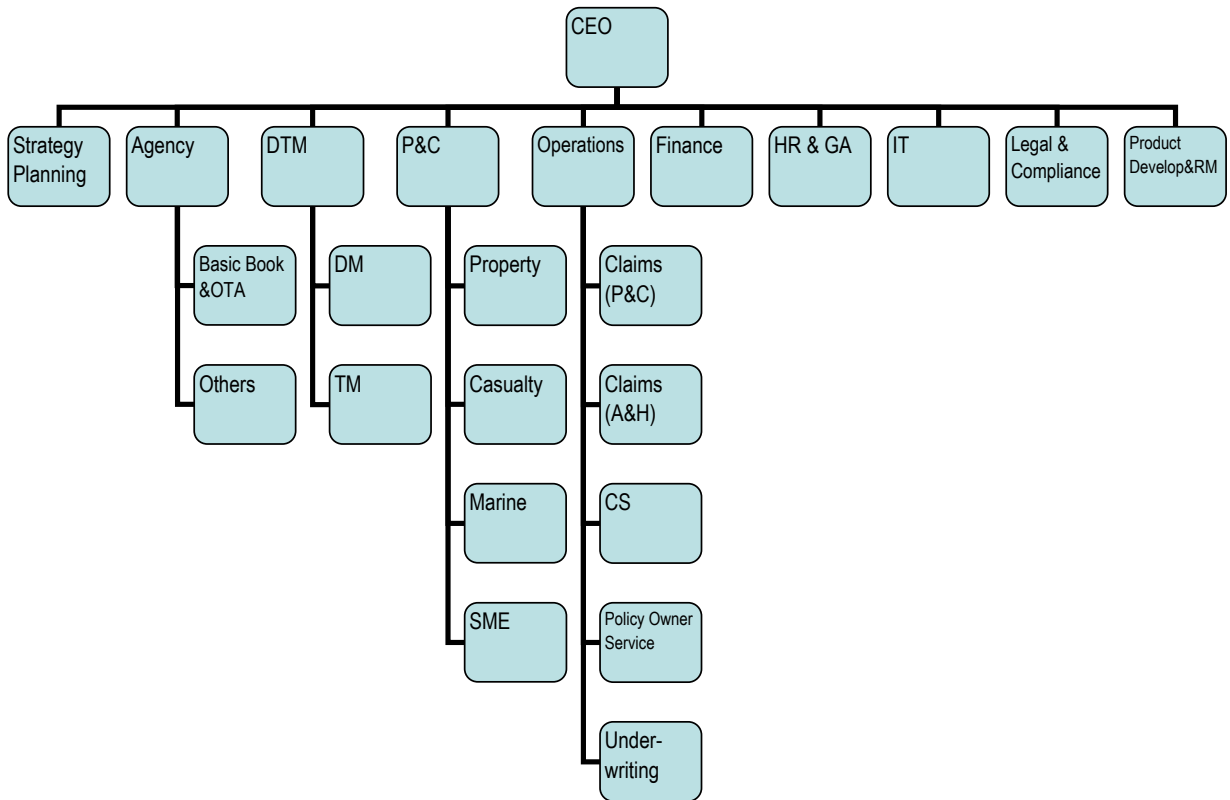
#### 3-1 경영방침

에이스는 국제 원수보험 및 재보험 시장에서 주도자가 될 것임을 서약하면서

- 위험의 인수 및 관리에 최선의 자원과 창조력을 발휘하여 최고의 고객의 가치를
- 기업자산과 리스크를 전문적이고 효율적이며 그리고 수익을 창조할 수 있도록 관리함으로써 최고의 주주가치를
- 임직원의 노고에 보답하며 윤리적인 기업 환경을 창출함으로써 최고의 임직원의 가치를 창출하는 데 전념할 것입니다.

#### 3-2 조직

##### 1) 조직도



##### 2) 조직개요

(2009년 5월 31일 현재/ 단위:개)

영업본부	본부부서	실	지 점	영업소	사무소
2	16	0	0	0	0

##### 3) 영업조직

- 해당 사항 없음



### 3-4 대출금 운용

1) 대출금 운용방침

당사의 대출은 임·직원 및 콜론에 한함

2) 담보별 대출금

(단위 : 백만원, %)

구분		2008년도		2007년도	
			구성비		구성비
일반계정	콜보부유담지신어기	2,700	84.52	9,500	95.31
	약관보증보험				
	론관산권계증용인타	355	11.10	282	2.83
	음할	140	4.38	185	1.86
<b>소계</b>		<b>3,195</b>	<b>100.00</b>	<b>9,967</b>	<b>100.00</b>
특별계정	콜보부유담지신어기				
	약관보증보험				
	론관산권계증용인타				
	음할				
<b>소계</b>					
<b>합계</b>		<b>3,195</b>	<b>100.00</b>	<b>9,967</b>	<b>100.00</b>

주) 1) 대손충당금 및 현재가치할인차금 차감전 금액 기준임.

2) 특별계정은 퇴직보험, 퇴직연금특별계정임.

3) 업종별 대출금

(단위 : 백만원, %)

업종별	2008년도		2007년도	
		구성비		구성비
농업, 수렵업, 임업 어업 광업 제조업 전기, 가스, 수도업 건설업 도, 소매 및 소비자용품수리업 숙박 및 음식점업 운수, 창고 및 통신업 금융 및 보험업 부동산, 임대 및 사업서비스업 기타공공사회 및 개인서비스업 기타	2,700	84.52	9,500	95.31
	495	15.48	467	4.69
<b>합계</b>	<b>3,195</b>	<b>100.00</b>	<b>9,967</b>	<b>100.00</b>

주) 1) 대손충당금 및 현재가치할인차금 차감전 금액 기준임.

2) 특별계정은 퇴직보험, 퇴직연금특별계정임.

4) 용도별 대출금

( 단위 : 백만원, % )

구분	2008년도		2007년도	
		구성비		구성비
개인대출	495	15.48	467	4.69
기업대출	중소기업			
	대기업	2,700	84.52	9,500
<b>합계</b>	<b>3,195</b>	<b>100.00</b>	<b>9,967</b>	<b>100.00</b>

주) 일반계정 및 특별계정 대출금 잔액 합계이며, 대손충당금 및 현재가치할인차금 금액 기준임

5) 계정별 대출금

( 단위 : 백만원, % )

구분	2008년도		2007년도	
		구성비		구성비
일반계정	3,195	100.00	9,967	100.00
특별계정				
<b>합계</b>	<b>3,195</b>	<b>100.00</b>	<b>9,967</b>	<b>100.00</b>

주) 특별계정은 퇴직보험, 퇴직연금특별계정임.

### 3-5 유가증권투자 및 평가손익

( 단위 : 백만원 )

구		분	공정가액 <sup>1)</sup>	평가손익
일 반 계 정	단기 매매 증권 (A)	주 식		
		채 권		
		수 익 증 권		
		해 외 유 가 증 권		
		신 종 유 가 증 권		
		기 타 유 가 증 권		
	매도 가능 증권 (B)	주 식		
		출 자 금		
		채 권	36,441	601
		수 익 증 권		
		해 외 유 가 증 권		
		기 타 유 가 증 권		
	만기 보유 증권 (C)	주 식		
		출 자 금		
		채 권		
		수 익 증 권		
		해 외 유 가 증 권		
		기 타 유 가 증 권		
	지분법적용 투자주식(D)	주 식		
출 자 금				
소 계(A+B+C+D)			36,441	601
특 별 계 정	주 식			
	채 권			
	수 익 증 권			
	해 외 유 가 증 권			
	기 타 유 가 증 권			
	소 계			
합 계			36,441	601

주) 1) 유가증권의 공정가액은 시가평가를 기준으로 하고 있음.

2) 대여유가증권은 해당항목에 합산함.

### 3-6 부동산 보유현황

- 해당 사항 없음

### 3-7 보험계약준비금 적립

( 단위 : 백만원 )

구 분		2008년	2007년
일반 계정	1. 책 임 준 비 금	22,422	16,428
	지 급 준 비 금	6,239	4,367
	장기저축성보험금적립금	7,863	6,081
	미경과 보험료 적립금	8,320	5,980
	계 약 자 배 당 준비금		
	계약자 이익 배당준비금		
	2. 비 상 위 험 준 비 금	2,922	2,567
소 계		25,344	18,995
특 별 계 정	보 험 료 적 립 금		
	계 약 자 배 당 준 비 금		
	계약자 이익 배당 준비금		
	무 배 당 잉 여 금		
	소 계		
합 계		25,344	18,995

주) 특별계정은 퇴직보험, 퇴직연금특별계정임

### 3-8 보험계약현황

( 단위 : 백만원, % )

구 분		2008년도				2007년도			
		건 수		원수보험료		건 수		원수보험료	
			구성비		구성비		구성비		구성비
일반계정	화 재	22	0.00	6	0.00	33	0.01	9	0.01
	해 상	2,076	0.30	9,040	6.17	2,482	0.38	6,820	5.02
	자 동 차								
	보 증								
	특 종	97,206	14.09	34,182	23.35	64,054	9.72	34,757	25.60
	장 기	590,808	85.61	103,181	70.47	592,554	89.90	94,160	69.37
	개인 연금								
일반계정계		690,112	100.00	146,410	100.00	659,123	100.00	135,746	100.00
특별계정계									
합 계		690,112	100.00	146,410	100.00	659,123	100.00	135,746	100.00

주) 특별계정은 퇴직보험 특별계정에 한함

### 3-9 재보험 현황

#### 1) 국내 재보험거래현황

( 단위 : 백만원 )

구 분		2008년도	2007년도	전년대비 증감액	
국 내	수	수입보험료	18,365	16,637	1,728
		지급수수료	1,893	1,804	89
	재	지급보험금	7,350	3,336	4,014
		수지차액(A)	9,122	11,497	(2,375)
국 외	출	지급보험료			
		수입수수료			
	재	수입보험금			
		수지차액(B)			
순수지차액(A+B)		9,122	11,497	(2,375)	

#### 2) 국외 재보험거래현황

( 단위 : 백만원 )

구 분		2008년도	2007년도	전년대비 증감액	
국 외	수	수입보험료			
		지급보험료			
	재	지급보험금			
		수지차액(A)			
국 외	출	지급보험료	108,794	111,157	(2,362)
		수입수수료	48,754	48,039	715
	재	수입보험금	51,370	42,024	9,345
		수지차액(B)	(8,670)	(21,093)	12,423
순수지차액(A+B)		(8,670)	(21,093)	12,423	

주) 환율은 US\$1 = 1,412.43 원

### 3-10 자본적정성 지표

( 단위 : %, %p )

구 분	2008년도	2007년도	전년대비 증감액
지급여력비율	252.70	513.86	(261.16)

### 3-11 수익성 지표

#### 1) 손해율

(단위: 백만원, %, %p)

구분	FY2008	FY2007	증감	비고
발생손해액 (A)	30,941	17,797	13,144	
경과보험료 (B)	53,599	40,817	12,782	
손해율 (A/B)	57.73	43.60	14.12	

\* 발생손해액은 사업실적표 기준

#### 2) 사업비율

(단위: 백만원, %, %p)

구분	FY2008	FY2007	증감	비고
순사업비 (A)	20,149	17,509	2,640	
보유보험료 (B)	55,939	41,258	14,682	
순사업비율(A/B)	36.02	42.44	(6.42)	

\* 순사업비는 손익계산서 기준

#### 3) 운용자산이익율

(단위: 백만원, %, %p)

구분	FY2008	FY2007	증감	비고
투자영업손익 (A)	2,293	2,002	292	
경과운용자산 (B)	47,686	57,760	(10,074)	
운용자산이익율 (A/B)	4.81	4.86	(0.05)	

#### 4) ROA 및 ROE

(단위: %, %p)

구분	FY2008	FY2007	증감	비고
ROA(Return on Assets)	2.91	10.53	-7.62	
ROE(Return on Equity)	4.82	21.46	-16.64	

주) 주요 경영효율지표 산출식

- 손해율 : 발생손해액 ÷ 경과보험료
- 사업비율 : 순사업비 ÷ 보유보험료
- 운용자산이익율 : 투자영업손익 ÷ 경과운용자산 × (4/해당분기수)
- 자산운용율 : 회계연도말 운용자산 ÷ 회계연도말 총자산
- 자산수익율 : 투자영업손익 ÷ {(기초총자산+기말총자산-투자영업손익)/2} × (4/해당분기수)
- ROA : 당기순이익 ÷ {(전회계연도말 총자산+당분기말 총자산-당기순이익)/2} × (4/해당분기수),  
총자산은 미상각신계약비, 영업권 및 특별계정자산을 차감한 금액임.
- ROE : 당기순이익 ÷ {(전회계연도말 자기자본+당분기말 자기자본-당기순이익)/2} × (4/해당분기수)  
자기자본은 자본금, 자본잉여금, 이익잉여금, 자본조정, 기타포괄손익누계액 합계를 말함.

### 3-12 생산성지표

#### □ 임직원인당 원수보험료

(단위: 백만원)

구 분	2008년도	2007년도	증감	비고
임직원거수원수보험료	4,865	7,322	(2,457)	
평균임직원수	111	101	10	
임직원인당 원수보험료	43.8	72.5	(28.7)	

#### □ 보험설계사인당 원수보험료

(단위: 백만원)

구 분	2008년도	2007년도	증감	비고
보험설계사거수원수보험료	36,939	28,018	8,922	
평균보험설계사수	239	268	(29)	
보험설계사인당 원수보험료	154.6	104.5	50.0	

#### □ 대리점인당 원수보험료

(단위: 백만원)

구 분	2008년도	2007년도	증감	비고
대리점거수원수보험료	97,680	100,406	(2,726)	
평균대리점수	-	129	(129)	
대리점인당 원수보험료	-	778.3	(778.3)	

### 3-13 신용평가등급

- 해당사항없음



#### 4-1 재무상황 개요

##### 1) 일반계정

( 단위 : 백만원, % )

구 분		2008년도		2007년도	
			구성비		구성비
자 산	현 금 및 예 차 금	12,654	16.64	1,595	7.34
	만 기 매 매 채 권	0	0.00	0	0.00
	매 도 가 능 채 권	36,441	47.92	33,820	44.89
	대 출 채 권	3,191	4.20	9,964	18.45
	유 형 자 산	1,606	2.11	1,525	2.60
	기 타 자 산	22,147	29.13	15,347	26.72
	특 별 계 정 자 산	0	0.00	0	0.00
	<b>자 산 총 계</b>	<b>76,039</b>	<b>100.00</b>	<b>62,251</b>	<b>100.00</b>
부 채	책 임 준 비 금	22,422	29.49	16,428	31.47
	비상 위험 준비금	2,922	3.84	2,567	2.87
	차 입 부 채	0	0.00	0	0.00
	기 타 부 채	22,047	28.99	16,314	25.87
	특 별 계 정 부 채	0	0.00	0	0.00
	<b>부 채 총 계</b>	<b>47,390</b>	<b>62.32</b>	<b>35,309</b>	<b>60.22</b>
자본	<b>자 본 총 계</b>	<b>28,648</b>	<b>37.68</b>	<b>26,942</b>	<b>39.78</b>
	<b>부채 및 자본 총계</b>	<b>76,039</b>	<b>100.00</b>	<b>62,251</b>	<b>100.00</b>

주) 잔액기준

##### 2) 특별계정

- 해당 사항 없음

##### 3) 기타사항

- 해당 사항 없음

#### 4-2 외화자산 , 부채

##### 1) 형태별 현황

( 단위 : 백만원 )

구 분		2008년	2007년	증 감
자 산	예 치 금	3,184	332	2,852
	유 가 증 권			
	외 국 환			
	부 동 산			
	기 타 자 산			
	<b>자 산 총 계</b>	<b>3,184.4</b>	<b>332</b>	<b>2,852</b>
부 채	차 입 금			
	기 타 부 채			
	<b>부 채 총 계</b>			

##### 2) 국가별 주요자산운용 현황

- 해당사항 없음

주) 국내운용분 (한국물) 제외

### 4-3 대손상각 및 대손충당금

( 단위 : 백만원 )

구 분		2008년도	2007년도
대 손 충 당 금		217	132
	일 반 계 정	217	132
	국 내 분	217	132
	국 외 분		
특 별 계 정			
대 손 상 각 액			
	일 반 계 정		
	국 내 분		
	국 외 분		
특 별 계 정			

주) 특별계정은 퇴직보험특별계정에 한함.

### 4-4 부실대출 현황

#### 1) 부실대출 현황

- 해 당 사 항 없 음

#### 2) 신규발생 법정관리업체 등의 현황

- 해 당 사 항 없 음

#### 4-5 경영실적 개요

( 단 위 : 백만원 )

구	분	2008년	2007년	증 감
원	수 보 험 료	146,410	135,746	10,663
원	수 보 험 금	70,813	54,647	16,166
순	사 업 비	20,149	17,509	2,640
장	기 환 급 금	1,189	3,514	(2,325)
총	자 산	76,039	62,251	13,788
보	험 계약 준비금	25,344	18,995	6,349
당	기 순 이 익	1,308	4,742	(3,434)

#### 4-6 손익발생원천별 실적

( 단 위 : 백만원 )

구	분	2008년	2007년	증 감
보 험 부 문	<b>보 험 영 업 손 익</b>	<b>8,504</b>	<b>4,543</b>	<b>3,960</b>
	보 험 수 익	164,734	152,414	12,320
	보 험 비 용	156,230	147,871	8,359
투 자 부 문	<b>투 자 영 업 손 익</b>	<b>2,293</b>	<b>2,002</b>	<b>292</b>
	투 자 영 업 이 익	2,354	2,068	286
	투 자 영 업 비 용	61	67	(5)
책 임 준 비 금 전 입 액		5,994	(967)	6,961
비 상 위 험 준 비 금 전 입 액		354	979	(625)
<b>영 업 손 익</b>		<b>4,448</b>	<b>6,533</b>	<b>(2,085)</b>
기 타 부 문	<b>기 타 손 익</b>	<b>(1,093)</b>	<b>(736)</b>	<b>(357)</b>
	기 타 수 익	2,835	3,491	(656)
	기 타 비 용	3,928	4,227	(299)
특 별 계 정 부 문	<b>특 별 계 정 손 익</b>	<b>0</b>	<b>0</b>	<b>0</b>
	특 별 계 정 수 익	0	0	0
	특 별 계 정 비 용	0	0	0
<b>법 인 세 차 감 전 순 이 익</b>		<b>3,355</b>	<b>5,797</b>	<b>(2,442)</b>
법 인 세 비 용		2,047	1,055	992
<b>당 기 순 이 익</b>		<b>1,308</b>	<b>4,742</b>	<b>(3,434)</b>

주) 특별계정은 퇴직보험특별계정임.

#### 4-7. 자산 건전성

##### 1) 부실자산비율

(단위 : 백만원, %, %p)

구 분	FY2008	FY2007	증감	비고
분류대상자산(A)	55,539	51,107	4,432	
가중부실자산(B)	123	77	46	
부실자산비율(A/B)	0.22	0.15	0.07	

##### 2) 위험가중자산비율

(단위 : 백만원, %, %p)

구 분	FY2008	FY2007	증감	비고
위험가중자산(A)	24,338	15,809	8,529	
총자산(B)	74,505	58,805	15,699	
위험가중자산비율(A/B)	32.67	26.88	5.78	

주) 총자산은 미상각신계약비, 영업권 및 특별계정 자산 제외

#### 4-8. 유동성지표

##### 1) 유동성비율

(단위 : 백만원, %, %p)

구 분	FY2008	FY2007	증감	비고
유동성 자산(A)	30,103	28,683	1,421	
평균지급보험금(B)	19,723	14,556	5,167	
유동성 비율(A/B)	152.63	197.05	(44.42)	

##### 2) 현금수지차비율

(단위 : 백만원, %, %p)

구 분	FY2008	FY2007	증감	비고
현금수지차(A)	10,383	9,247	1,136	
보유보험료(B)	55,939	41,258	14,682	
현금수지차비율(A/B)	18.56	22.41	(3.85)	

4-9. 대차대조표

제 24 기 2009년 3월 31일 현재  
 제 23 기 2008년 3월 31일 현재

에이스아메리칸화재해상보험(주)한국지점

(단위 : 원)

과목	제 24(당) 기		제 23(전) 기	
	금	액	금	액
자 산				
I. 현금과예치금		12,653,950,261		1,595,337,134
1. 현금과예금	12,653,950,261		1,595,337,134	
II. 매도가능증권		36,440,764,546		33,819,778,198
1. 국공채	36,440,764,546		33,819,778,198	
III. 대출채권		3,190,883,405		9,963,731,443
1. 콜론	2,700,000,000		9,500,000,000	
2. 신용대출	139,950,000		184,950,000	
3. 지급보증대출	354,642,851		282,285,710	
(-)대손충당금	(3,709,446)		(3,504,267)	
IV. 유형자산		544,032,453		375,228,830
1. 비품	2,811,369,368		3,179,118,732	
(-)감가상각누계액	(2,267,336,915)		(2,803,889,902)	
2. 차량운반구	-		66,101,640	
(-)감가상각누계액	-		(66,101,640)	
V. 기타자산		23,208,970,187		16,496,870,234
1. 보험미수금	15,384,383,783		9,818,550,256	
(-)대손충당금	(210,614,933)		(124,759,419)	
2. 미수금	607,950,597		540,120,441	
(-)대손충당금	(3,037,150)		(2,700,602)	
3. 보증금	1,579,791,000		1,286,691,600	
4. 미수수익	406,992,319		326,418,552	
5. 선급비용	440,567,143		239,346,888	
6. 구상채권	417,589,117		181,754,962	
7. 이연신계약비	3,479,438,307		2,872,742,086	
8. 선급금	44,296,661		208,479,461	
10. 무형자산	1,061,613,343		1,150,226,009	
자 산 총 계		76,038,600,852		62,250,945,839
부 채				
I. 책임준비금		22,421,888,538		16,427,523,358
1. 지급준비금	6,239,208,322		4,367,258,815	
2. 장기저축성보험료적립금	7,862,557,495		6,080,575,959	
3. 미경과보험료적립금	8,320,122,721		5,979,688,584	
II. 비상위험준비금		2,921,758,194		2,567,387,678
1. 비상위험준비금	2,921,758,194		2,567,387,678	
III. 기타부채		22,046,552,208		16,314,155,832
1. 보험미지급금	14,872,948,533		9,793,076,180	
2. 미지급금	664,211,687		429,129,398	
3. 미지급비용	3,414,227,285		2,404,674,420	
4. 가수보험료	13,996,818		941,832,083	
5. 예수금	206,347,840			
6. 미지급법인세	377,057,142		800,594,856	
7. 퇴직급여충당부채(주석 10)	2,504,636,303		1,951,722,295	
(-)국민연금전환금	(6,873,400)		(6,873,400)	
부 채 총 계		47,390,198,940		35,309,066,868

과 목	제 24(당) 기		제 23(전) 기	
	금 액		금 액	
자 본				
I. 자본금		31,066,073,044		31,066,073,044
1. 영업기금	31,066,073,044		31,066,073,044	
II. 결손금		(3,018,286,188)		(4,326,642,440)
1. 처리전결손금	(3,018,286,188)		(4,326,642,440)	
III. 기타포괄손익누계액		600,615,056		202,448,367
1. 매도가능증권평가이익	600,615,056		202,448,367	
자 본 총 계		28,648,401,912		26,941,878,971
부 채 와 자 본 총 계		76,038,600,852		62,250,945,839

#### 4-10. 손익계산서

제 24 기 2008년 4월 1일부터 2009년 3월 31일까지  
 제 23 기 2007년 4월 1일부터 2008년 3월 31일까지

에이스아메리칸화재해상보험(주)한국지점

(단위 : 원)

과목	제 24(당) 기		제 23(전) 기	
		금액		금액
I. 영업수익		270,279,469,916		246,733,510,068
1. 보험료수익	164,774,523,415		152,383,255,927	
2. 재보험금수익	100,131,046,429		90,106,721,247	
3. 이자수익	2,354,384,521		2,068,115,581	
4. 구상이익	235,834,155		94,964,442	
5. 외환차익	897,847,349		213,970,334	
6. 외화환산이익	1,885,834,047		1,866,482,537	
II. 영업비용		266,812,271,803		242,312,241,954
1. 책임준비금전입액	5,994,365,180		(967,077,618)	
2. 비상위험준비금전입액	354,370,516		979,087,845	
3. 보험금비용	77,703,813,809		57,810,437,866	
4. 환급금비용	1,236,017,798		3,525,953,024	
5. 재보험료비용	108,794,498,896		111,156,824,414	
6. 사업비	63,239,317,570		65,136,467,393	
7. 신계약비상각비	6,434,770,081		2,407,412,921	
8. 외환차손	1,153,200,088		370,550,346	
9. 외화환산손실	1,901,917,865		1,892,585,763	
III. 영업(손실)이익		3,467,198,113		4,421,268,114
IV. 영업외수익		51,566,754		63,223,625
1. 대손충당금환입	-		60,604,047	
2. 유형자산처분이익	15,188,000		11,599	
3. 잡이익	36,378,754		2,607,979	
V. 영업외비용		163,271,927		95,369,235
1. 기부금	-		50,000	
2. 유형자산처분손실	11,917,575		1,068,107	
3. 잡손실	151,354,352		94,251,128	
VI. 법인세비용차감전순이익		3,355,492,940		4,389,122,504
VIII. 법인세비용(수익)		2,047,136,688		(353,062,034)
IX. 당기순이익		1,308,356,252		4,742,184,538



#### 4-11. 결손금처리계산서

제 24 기 2008년 4월 1일부터 2009년 3월 31일까지

제 23 기 2007년 4월 1일부터 2008년 3월 31일까지

에이스아메리칸화재해상보험(주)한국지점

( 단 위 : 원 )

구 분	제 24(당) 기		제 23(전) 기	
I. 미처리결손금		(3,018,286,188)		(4,326,642,440)
1. 전기이월미처리결손금	(4,326,642,440)		(9,068,826,760)	
2. 당기순이익	1,308,356,252		4,742,184,320	
II. 결손금처리액		0		0
III. 차기이월미처리결손금		(3,018,286,188)		(4,326,642,440)

#### 4-12. 자본변동표

제 24 기 2008년 4월 1일부터 2009년 3월 31일까지  
 제 23 기 2007년 4월 1일부터 2008년 3월 31일까지

에이스아메리칸화재해상보험(주)한국지점

( 단위 : 원 )

구분	자본금	기타포괄손익누계액	이익잉여금	총계
2007.4. 1(전기초)	31,066,073,044	(10,327,260)	(9,068,826,760)	21,986,919,024
매도가능증권평가이익	0	212,775,627	0	212,775,627
당기순이익	0	0	4,742,184,320	4,742,184,320
2008.3.31(전기말)	31,066,073,044	202,448,367	(4,326,642,440)	26,941,878,971
2008.4. 1(당기초)	31,066,073,044	202,448,367	(4,326,642,440)	26,941,878,971
매도가능증권평가이익	0	398,166,689	0	398,166,689
당기순이익	0	0	1,308,356,252	1,308,356,252
2009.3.31(당기말)	31,066,073,044	600,615,056	(3,018,286,188)	28,648,401,912

#### 4-13. 현금흐름표

제 24 기 2008년 4월 1일부터 2009년 3월 31일까지

제 23 기 2007년 4월 1일부터 2008년 3월 31일까지

에이스아메리칸화재해상보험(주)한국지점

(단위 : 원)

계정과목	제 24(당)기		제 23(전)기	
		금액		금액
1. 영업활동으로 인한 현금흐름		12,544,720,415		(1,604,309,154)
1. 당기순이익	1,308,356,252		4,742,184,320	
2. 현금의 유출이 없는 비용등의 가산	16,601,587,546		5,545,699,831	
가. 매도가능증권의 상각(이자수익)	1,901,917,865		1,892,585,763	
가. 대손상각비	406,501,186		368,059,388	
나. 외화환산손실	709,586,170		100,312,232	
다. 감가상각비	11,917,575		1,068,107	
라. 유형자산처분손실	788,158,973		764,251,193	
마. 퇴직급여	5,994,365,180		(967,077,618)	
바. 책임준비금전입액	354,370,516		979,087,845	
사. 비상위험준비금전입액	6,434,770,081		2,407,412,921	
아. 신계약상각비	(1,933,251,531)		(2,308,966,232)	
자. 무형자산상각비	246,619,329		286,903,825	
3. 현금의 유입이 없는 수익등의 차감	235,834,155		94,964,224	
가. 매도가능증권처분이익	-		60,604,047	
나. 매도가능증권의 상각(이자수익)	15,188,000		11,599	
다. 대손충당금환입액	1,435,610,047		1,866,482,537	
라. 유형자산처분이익	(3,431,971,852)		(9,583,227,073)	
마. 외화환산이익	(1,976,200,330)		(8,508,627,451)	
4. 영업활동으로 인한 자산부채의 변동	6,800,000,000		400,000,000	
가. 보험미수금의 감소	45,000,000		(2,000,000)	
나. 미수금의 증가	(72,151,962)		(164,456,427)	
다. 미수수익의 감소(증가)	(4,044,367,966)		2,169,457,518	
라. 선급비용의 (증가)감소	(67,493,608)		(291,122,416)	
마. 구상채권의 증가	(80,573,767)		57,932,641	
바. 이연신계약비의 증가	(201,220,255)		(145,346,888)	
사. 선급금의 증가	(7,041,466,302)		(2,307,790,557)	
아. 미수법인세환급액의 감소	164,182,800		(196,069,261)	
자. 보험미지급금의 (감소)증가	-		47,993,800	
차. 미지급금의 증가(감소)	3,177,954,488		(1,587,964,039)	
카. 미지급비용의 (감소)증가	235,082,289		281,767,967	
타. 미지급법인세의 증가	1,009,552,865		(549,026,297)	
파. 예수금의 증가	13,996,818		-	
하. 국민연금전환금의 감소	(423,537,714)		800,594,856	
거. 퇴직금의 지급	(735,484,243)		678,385,531	

계 정 과 목	제 24(당) 기		제 23(전) 기	
	금액		금액	
II. 투자활동으로 인한 현금흐름		(1,486,107,288)		(858,504,892)
1. 투자활동으로 인한 현금유입액	47,468,000		280,766,371	
가. 비품의 처분	188,000		1,663,371	
나. 차량운반구의 처분	15,000,000		-	
다. 보증금의 감소	32,280,000		279,103,000	
2. 투자활동으로 인한 현금유출액	(1,533,575,288)		(1,139,271,263)	
가. 비품의 취득	587,222,384		295,983,325	
나. 소프트웨어의 취득	620,973,504		266,081,106	
다. 보증금의 증가	325,379,400		577,206,832	
III. 재무활동으로 인한 현금흐름		-		-
IV. 현금의 증가(감소) ( I + II + III )		11,058,613,127		(2,462,814,046)
V. 기초의 현금		1,595,337,134		4,058,151,180
VI. 기말의 현금		12,653,950,261		1,595,337,134

## 5-1. 감사보고서 (별도 보고)

본 감사인은 첨부된 에이스아메리칸화재해상보험주식회사 한국지점의 2009년 3월 31일과 2008년 3월 31일 현재의 대차대조표와 동일로 종료되는 양 회계연도의 손익계산서, 결손금처리계산서, 자본변동표 및 현금흐름표를 감사하였습니다. 이 재무제표를 작성할 책임은 지점 경영자에게 있으며 본 감사인의 책임은 동 재무제표에 대하여 감사를 실시하고 이를 근거로 이 재무제표에 대하여 의견을 표명하는데 있습니다.

본 감사인은 대한민국의 회계감사기준에 따라 감사를 실시하였습니다. 이 기준은 본감사인이 재무제표가 중요하게 왜곡표시되지 아니하였다는 것을 합리적으로 확신하도록 감사를 계획하고 실시할 것을 요구하고 있습니다. 감사는 재무제표상의 금액과 공시내용을 뒷받침하는 감사증거에 대하여 시사의 방법을 적용하여 검증하는 것을 포함하고 있습니다. 또한 감사는 재무제표의 전반적인 표시내용에 대한 평가뿐만 아니라 재무제표 작성을 위해 경영자가 적용한 회계원칙과 유의적 회계추정에 대한 평가를 포함하고 있습니다. 본 감사인이 실시한 감사가 감사의견 표명을 위한 합리적인근거를 제공하고 있다고 본 감사인은 믿습니다.

본 감사인의 의견으로는 상기 재무제표가 에이스아메리칸화재해상보험주식회사 한국지점의 2009년과 2008년 3월 31일 현재의 재무상태와 동일로 종료되는 양 회계연도의 경영성과 그리고 결손금의 변동 및 자본의 변동과 현금흐름의 내용을 대한민국에서 일반적으로 인정된 회계처리기준에 따라 중요성의 관점에서 적정하게 표시하고 있습니다.

## 6-1 자회사 경영실적

### 1) 자회사 재무 및 손익현황

- 해당 사항 없음

### 2) 자회사관련 대출채권 등 현황

- 해당 사항 없음

## 6-2 타금융기관과의 거래내역

(단위: 백만원)

구 분	조 달		운 용		비 고 2)
	과 목	금 액	과 목	금 액	
타보험사					
소 계					
은 행			콜론	2,700	
			당좌예금	926	
			정기예금	8,000	
			기타예금	3,184	
소 계			<b>14,810</b>		
기타금융기관 <sup>1)</sup>					
소 계					
합 계				<b>14,810</b>	

주 1) 기타 금융기관은 타보험사 및 은행을 제외한 제2금융권 및 외국금융기관을 말함.

2) 타금융기관과 특별한 거래약정이 있는 경우 기재할 것.

### 6-3 내부통제

#### 1) 내부통제 기구 현황

- 준법감시 전담조직(2인)두고 있으며, 감사 및 감사위원회는 운영하고 있지 않으나, 지역본부 내에 내부 감사팀이 존재하며, 이를 통해 당 지점에 대한 내부 감사를 실시하고 있습니다.

#### 2) 감사의 기능 역할

- 정기적인 감사를 통하여 내부통제에 대한 평가를 수행하고 있으며, 감사 수행 중 발견된 취약점에 대해서는 개선을 권고하여 발생 가능한 부정 및 오류가 사전에 예방이 되도록 관리하고 있습니다.
- 경영진의 요청에 의하여 특별감사를 수행함으로써 부정의 적발 및 방지 기능을 제공하고 있습니다

#### 3) 내부감사부서 검사방침

- 지역본부에 내부감사팀이 구성이 되어 있으며 본사에서 작성된 Global audit plan에 의하여 지점에 대한 감사를 수행하고 있습니다.  
실시된 모든 감사결과는 권고 사항에 대한 실행계획과 함께 지점장 및 본사 임원진에게 보고가 되고 있습니다.

#### 4) 검사빈도

- 정기감사: 연간 감사계획에 의하여 지점에 대한 감사 실시

### 6-4 자회사

#### 1) 연결대상 자회사

- 해당 사항 없음

#### 2) 비연결 자회사

- 해당 사항 없음

### 6-5 주식매수선택권 부여내용

- 해당 사항 없음

## 7-1 대주주

- 해당 사항 없음

## 7-2 주식소유현황

- 해당 사항 없음



## 8-1, 8-2 임원현황 및 임직원현황

상근임원 · 사외이사	성 명	직 명	담당업무
상 근	브라이언 안소니 그린버그	한국지점대표	지점장(총괄)

( 2009년 5월 31일 현재 )

( 단위 : 명 )

구 분		2008년	2007년
임 원	상 임	1	1
	사외이사		
	이사대우	9	9
일 반 직 원	책임자	20	15
	사 원	76	70
기 타 직 원		6	6
<b>소 계</b>		<b>112</b>	<b>101</b>
해외근무직원	국내파견직원		
	국외현지채용직원		
<b>합 계</b>		<b>112</b>	<b>101</b>

주) 기타직원은 별정직원을 말함.

### 9-1 임직원 대출잔액

( 단위 : 백만원 )

구 분	2008년도	2007년도
임직원 대출잔액	495	470

### 9-2 사외이사 등에 대한 대출 및 기타거래 내역

- 해당 사항 없음

## 10-1 기관경고 및 임원문책사항

- 해당사항 없음

## 10-2 민원발생현황

구분	2008년도	2007년도
민원발생평가등급	5등급	4등급

주) 1. 민원발생현황은 CY(1월 ~ 12월) 기준임.

2. 민원발생평가 순위

- 금융감독원에서 처리한 민원에 대하여 민원발생 규모, 민원에 대한 회사의 해결노력, 총자산·고객수 등의 영업규모를 종합적으로 반영하여 1등급부터 5등급까지 회사별 등급을 산정하여 평가한 등급으로 상위등급일수록 상대적으로 민원처리과정이 양호

### 10-3 이용자편람 (주요용어해설)

#### - 연결대상 자회사

손보사가 해당 회계연도말 현재 다른 회사의 발행주식에 대하여 아래와 같이 소유하고 있는 경우 그 다른 회사를 연결대상자회사라고 합니다.

(1) 다른 회사에 대한 손보사의 지분율이 50% 초과하는 경우

(2) 다른 회사에 대한 손보사의 지분율이 30% 초과하면서 최대주주인 경우

(3) 손보사와 손보사의 종속회사(종속회사의 종속회사 포함)가 합하여 위의 (1), (2)에 규정된 방법으로 주식을 소유하거나 실질지배력을 보유함으로써 다른 회사를 지배하는 경우

\*종속회사 : 위의 (1), (2)에서 말하는 “다른 회사”를 “종속회사”라 합니다.

#### - 비연결자회사

손보사의 지분율이 15% 초과하면서 연결대상이 아닌 다른 회사를 비연결자회사라고 합니다.

#### - 단기매매증권

단기매매차익을 위해 취득한 유가증권으로서 매수와 매도가 적극적이고 빈번하게 이루어지는 것에 한함

#### - 매도가능증권

단기매매증권 또는 만기보유증권으로 분류되지 아니하는 유가증권

#### - 만기보유증권

만기가 확정된 채무증권으로서 상환금액이 확정되었거나 확정이 가능한 채무증권을 만기까지 보유할 적극적인 의도 또는 능력이 있는 경우에 한함.

#### - 부실대출

부실대출은 총대출중 고정, 회수의문 및 추정손실을 합한 것으로 보험회사의 자산건전성을 측정할 수 있는 지표입니다.

1) 고정은 다음의 1에 해당하는 자산을 말합니다.

- 경영내용, 재무상태 및 미래현금흐름 등을 감안할 때 채무상환능력의 저하를 초래할 수 있는 요인이 현재화되어 채권회수에 상당한 위험이 발생한 것으로 판단되는 거래처(고정거래처)에 대한 자산
- 3월이상 연체대금을 보유하고 있는 거래처에 대한 자산중 회수예상가액 해당부분
- 최종부도 발생, 청산, 파산절차 진행 또는 폐업 등의 사유로 채권회수에 심각한 위험이 존재하는 것으로 판단되는 거래처에 대한 자산중 회수예상가액 해당부분
- “회수의문거래처” 및 “추정손실거래처”에 대한 자산중 회수예상가액 해당부분

2) 회수의문은 다음의 1에 해당하는 자산을 말합니다.

- 경영내용, 재무상태 및 미래현금흐름등을 감안할 때 채무상환능력이 현저히 악화되어 채권회수에 심각한 위험이 발생한 것으로 판단되는 거래처에 대한 자산중 회수예상가액 초과부분
- 3월이상 12월미만 연체대출금을 보유하고 있는 거래처에 대한 자산중 회수예상가액 초과부분

3) 추정손실은 다음의 1에 해당하는 자산을 말합니다.

- 경영내용, 재무상태 및 미래현금흐름 등을 감안할 때 채무상환능력의 심각한 악화로 회수불능이 확실하여 손실처리가 불가피한 것으로 판단되는 거래처에 대한 자산중 회수예상가액 초과부분
- 12월이상 연체대금을 보유하고 있는 거래처에 대한 자산중 회수예상가액 초과부분
- 최종부도 발생, 청산.파산절차 진행 또는 폐업 등의 사유로 채권회수에 심각한 위험이 존재하는 것으로 판단되는 거래처에 대한 자산중 회수예상가액 초과부분

#### - 지급여력비율

지급여력비율이란 보험계약자에 대한 채무를 안정적으로 확보기 위해 보험종목별 위험도 따라 보험계약준비금에 더해 보유하여야 할 자산기준에 대한 순자산 비율을 말하고, 이는 보험회사 재무구조의 건전성을 나타내는 지표이며 다음과 같이 산출합니다.

$$\circ \text{지급여력비율} = (\text{지급여력금액} / \text{지급여력기준금액}) \times 100$$

○ 지급여력금액 : 납입자본금, 자본잉여금, 이익잉여금, 비상위험준비금 등의 합계액에서 미상각신계약비, 무형자산 등의 합계액을 차감한 금액으로 하며, 이는 보험회사가 보유하고 있는 순자산가치를 의미한다. (보험업감독규정 7-1조에 의해 산출한다.)

○ 지급여력기준금액 : 일반보험과 장기보험의 위험보험에 대한 보험료기준 산출액과 보험금 기준 산출액 중 큰 금액의 합계액과 장기보험의 책임준비금(계약자이익배당준비금 및 미상각신계약비 차감)의 4%의 금액의 합산금액으로 하며, 이는 보험종목별 위험도에 따라 보험계약준비금에 더해 보유하여야 할 자산기준을 의미한다. (보험업감독규정 7-2조 제2항에 의해 산출한다.)

#### - ROA (Return on Assets)

보험회사의 총자산을 사용하여 이익을 어느 정도 올리고 있는가를 나타내는 보험회사의 이익창출능력으로 자산대비수익률이라고도 합니다.

#### - ROE (Return on Equity)

보험회사에 투자된 자본을 사용하여 이익을 어느 정도 올리고 있는가를 나타내는 보험회사의 이익창출능력으로 자기자본수익률이라고도 합니다.

#### - 유동성 비율

유동성 비율은 손보사의 지급능력을 표시하는 지표로 그 비율이 높을수록 고객의 인출요구에 대한 지급능력이 높다는 것을 의미합니다.

#### - 위험가중자산

위험가중자산이란 보유자산의 신용도(예시: 채권발행기관의 신용도, 차주의 신용도 등) 및 자산의 성격별로 예상 손실액을 추정한 것을 말하며, 총자산중 미상각신계약비 및 영업권을 제외한 자산에 대하여 감독원장이 별도로 정하는 기준에 따라 자산별 위험가중치를 부과하여 산출합니다. 통상적으로 위험가중치는 과거 경험율을 기초로 결정됩니다.

#### - 유가증권평가손익

유가증권 평가손익은 회계결산일 현재 보유하고 있는 유가증권의 장부가와 당해 회계연도 말의 공정가액 또는 순자산가액과의 차이를 의미합니다

#### - 특별계정

특별계정은 보험업법 제108조에서 정하고 있는 특별계정과 동일한 개념으로, 일반계정과 구분 운용 및 회계처리하기 위하여 설정하는 계정을 말합니다. 손해보험회사는 현재 퇴직보험 및 퇴직연금에 대하여 특별계정을 설정하고 있습니다

#### - 특수관계인

특수관계인은 증권거래법시행령 제10조의3의 제2항에 해당하는 자로서, 최대주주 또는 주요주주의 직계존비속 등 친족 및 그들과 합산하여 30%이상을 출자 또는 사실상 영향력을 행사하고 있는 경우 당해 법인.기타 단체와 그 임원 등을 말합니다.

- **유가증권평가손익**

유가증권 평가손익은 회계결산일 현재 보유하고 있는 유가증권의 장부가와 당해 회계연도 말의 공정가액 또는 순자산가액과의 차이를 의미합니다

- **특별계정**

특별계정은 보험업법 제108조에서 정하고 있는 특별계정과 동일한 개념으로, 일반계정과 구분 운용 및 회계처리하기 위하여 설정하는 계정을 말합니다. 손해보험회사는 현재 퇴직보험 및 퇴직연금에 대하여 특별계정을 설정하고 있습니다

- **특수관계인**

특수관계인은 증권거래법시행령 제10조의3의 제2항에 해당하는 자로서, 최대주주 또는 주요주주의 직계존비속 등 친족 및 그들과 합산하여 30%이상을 출자 또는 사실상 영향력을 행사하고 있는 경우 당해 법인.기타 단체와 그 임원 등을 말합니다.

<참 고>

### 위험가중자산 산정기준

자산의 분류	위험가중치 기준
I. 운용자산	
1. 현·예금	
가. 현금	0%
나. 당좌예금	10%
다. 보통예금	- 제1금융권 : 10%, 제2금융권 : 50%
라. 정기예금	- 제1금융권 : 10%, 제2금융권 : 50%
마. 정기적금	- 제1금융권 : 10%, 제2금융권 : 50%
바. 기타예금	
- 상호부금	- 제1금융권 : 10%, 제2금융권 : 50%
- 표지어음	- 제1금융권 : 10%, 제2금융권 : 100%
- 발행어음	50%
- 보증어음	- 제1금융권 : 20%, 제2금융권 : 50%, 기타100%
- CD	10%
- CMA	50%
- MMDA	20%
- RP	- 제1금융권 : 20%, 제2금융권 : 50%
- 외화예금	10%
- 기타	10%
사. 금전신탁	50%
아. 단체퇴직보험예치금	20%
자. 선물거래예치금	20%
차. 기타예치금	50%
2. 유가증권	- 단기매매증권, 매도가능증권, 만기보유증권, 지분법적용투자주식 에서 각 해당항목별로 적용
가. 주식	100%
나. 출자금	100%
다. 국공채	- 국채 : 0%, 공채 : 10%
라. 특수채	- 정부출자기관·공공기관 : 10%, 제1금융권 : 20%, 제2금융권 : 50%
마. 회사채	
- 보증회사채	- 공공기관 : 10%, 제1금융권 : 20%, 제2금융권 : 50%, 기타 : 100%
- 무보증 회사채	- 신용평가등급 A등급 이상 : 50%, 기타 : 100%
바. 수익증권	- 개발신탁 : 20%, 공사채형 : 50%, 주식형 : 50%, MMF : 50%, 기타 : 100%
사. 해외유가증권	
(1) 해외주식	100%

자산의 분류	위험가중치 기준
(2) 해외채권	<ul style="list-style-type: none"> <li>- 우리나라 정부 및 한국은행이 발행 또는 보증, OECD국(이하 한국 제외) 정부 및 중앙은행이 발행 또는 보증 : 0%</li> <li>- 국내 공공기관이 발행 또는 보증, OECD국의 공공부문이 발행 또는 보증, OECD국을 제외한 정부 및 중앙은행이 발행 또는 보증 : 10%</li> <li>- 국내 제1금융권이 보증, OECD국의 은행이 발행 또는 보증, OECD국을 제외한 국가의 공공부문이 발행 또는 보증 : 20%</li> <li>- 국내 제2금융권이 보증 : 50%</li> <li>- 국제신용평가기관(이하 Standard &amp; Poors社와 Moody's社를 말함)으로부터 A등급상당 이상을 받은 채권 : 50%</li> <li>- 상기 이외의 해외채권 및 위 분류대상중 국제 신용평가기관으로부터 투자부적격 판정을 받은 채권(우리나라 정부와 한국은행 및 국내 공공기관이 발행 또는 보증하거나 국내 금융기관이 보증한 채권은 제외) : 100%</li> </ul>
(3) 기타 해외유가증권	100%
아. 신종유가증권	100%
자. 기타유가증권	- 투자일임유가증권 : 100%,   기타 : 100%
3. 대출채권	- 대손충당금 차감전 기준으로 산출
가. 콜론	- 제1금융권 : 20%,   제2금융권 : 50%
나. 보험약관대출금	0%
다. 유가증권담보대출금	50%
라. 부동산담보대출금	- 주택 : 50%,   기타 : 100%
마. 신용대출금	- 신용평가등급 A등급 이상 : 50%,   기타 : 100%
바. 어음할인대출금	100%
사. 지급보증대출금	<ul style="list-style-type: none"> <li>- 정부 또는 한국은행이 보증 : 0%</li> <li>- 공공기관 보증 : 10% <ul style="list-style-type: none"> <li>○ 공공기관이라 함은 지방자치단체, 정부투자기관, 특수공공법인, 지방공기업법에 의한 공사를 말함</li> <li>○ 한국산업은행, 한국수출입은행, 중소기업은행, 신용보증기금은 공공기관으로 분류</li> </ul> </li> <li>- 제1금융권 보증 : 20%</li> <li>- 제2금융권 보증 : 50%</li> <li>- 기타 보증 : 100%</li> </ul>
아. 기타대출금	
- CP	100%
- 주택보험대출금	50%
- 사모사채	- 신용평가등급 A등급 이상 : 50%,   기타 : 100%
- 기타	100%
4. 부동산	100%(감가상각누계액 및 가치하락손실충당금 차감전 기준)
II. 비운용자산	100%(감가상각누계액 차감전 기준, 미상각신계약비·영업권 제외)
가. 보험미수금	100%(거래처별 보험미지급금 차감후 기준)
나. 기타비운용자산	100%
III. 총자산	(특별계정자산 제외)



<참고> 평가기관별 장.단기 신용평가등급 체계

1) Moody's

	장기신용 등급		신용등급내용	단기신용 등급		신용등급내용
	등급	순위		등급	순위	
투 자 적 격 등 급	Aaa	1	최상의 신용상태 (Exceptional Financial Security)	P-1 (Prime-1)	1	최상의 신용등급 (Superior Ability for Repayment)
	Aa1	2	전반적으로 신용상태가 우수하나 Aaa에 비해서 는 약간의 투자위험 존재 (Excellent Financial Security)	P-2 (Prime-2)	2	신용등급 양호 (Strong Ability for Repayment)
	Aa2	3				
	Aa3	4				
	A1	5	신용상태 양호 (Good Financial Security)	P-3 (Prime-3)	3	신용등급 적절 (Acceptable Ability for Repayment)
	A2	6				
	A3	7				
	Baa1	8	신용상태 적절 (현재 문 제는 없으나 미래에는 신 용위험 존재) (Adequate Financial Security)	P-3 (Prime-3)	3	신용등급 적절 (Acceptable Ability for Repayment)
	Baa2	9				
	Baa3	10				
투 자 요주의 및 부적격 등 급	Ba1	11	투자시 요주의 대상 (Questionable Financial Security)	Not Prime	4	
	Ba2	12				
	Ba3	13				
	B1	14	바람직한 투자대상이 아 님 (Poor Financial Security)			
	B2	15				
B3	16					
Caa	17	신용상태 나쁨 (Very Poor Financial Security)				
Ca	18	신용상태 매우 나쁨 (extremely poor financial security)				
C	19	최악의 신용상태 (The Lowest Rated Class)				

2) S&P

	장기신용 등급		신용등급내용	단기신용 등급		신용등급내용
		순위			순위	
투 자 적 격 등 급	AAA	1	최상의 신용상태 (Extremely Strong)	A-1	1	최상의 신용등급 (Strong)
	AA+	2	신용상태 우수 (Very Strong)	A-2	2	신용등급 양호 (Good)
	AA	3				
	AA-	4				
	A+	5	신용상태 양호 (Strong)	A-3	3	신용등급 적절 (Adequate)
	A	6				
	A-	7				
	BBB+	8	신용상태 적절 (Adequate)			
	BBB	9				
	BBB-	10				
투 자 요주의 및 부적격 등 급	BB+	11	투자시 요주의 대상 (Less Vulnerable)	B	4	투자시 요주의 대 상 (Vulnerable)
	BB	12				
	BB-	13				
	B+	14	투자시 요주의 대상 (More Vulnerable)	C	5	상환불능위험 상존 (Currently Vulnerable)
	B	15				
	B-	16				
	CCC+	17	투자시 요주의 대상 (currently Vulnerable)			
	CCC	18				
CCC-	19					
CC	20	최악의 신용상태 (Currently Highly-Vulnerable)				
C	21					
D	22					

3) IBCA

	장기신용 등급		신용등급내용	단기신용 등급		신용등급내용
	등급	순위		등급	순위	
투자 적 등 급	AAA	1	투자위험 발생가능성이 거의 없음 (the lowest expectation of investment risk)	F1	1	최상의 신용등급 (Highest Credit Quality)
	AA	2	아주 약간의 투자위험 발생가능성 있음 (very low expectation of investment risk)	F2	2	신용등급 양호 (Good Credit Quality)
	A	3	약간의 투자위험 발생가능성 있음 (Currently low expectation of investment risk)	F3	3	신용등급 적절 (Fair Credit Quality)
	BBB	4	약간의 투자위험 발생가능성 있음 (Currently low expectation of investment risk)			
투자 요주의 및 부적 등 급	BB	5	투자위험 발생가능성 있음 (possibility of investment risk developing)	B	4	투자시 요주의 대상 (Speculative)
	B	6	투자위험 상존 (investment risk exist)			
	CCC	7	상환불능 가능성이 있음 (currently perceived possibility of default)			
	CC	8	상환불능 가능성이 높음 (high risk default)	C	5	상환불능 상태 (High Default Risk)
	C	9	상환불능 상태 (currently default)			

에이스아메리칸화재해상보험주식회사 한국지점

재무제표에 대한  
감사보고서

제 24 기

2008년 04월 01일 부터

2009년 03월 31일 까지

제 23 기

2007년 04월 01일 부터

2008년 03월 31일 까지

삼일회계법인

# 목 차

	Page
외부감사인의 감사보고서 .....	1 ~ 2
재무제표	
대차대조표.....	3 ~ 4
손익계산서.....	5
결손금처리계산서.....	6
자본변동표.....	7
현금흐름표.....	8 ~ 9
재무제표에 대한 주석.....	10 ~ 39

## 외부감사인의 감사보고서

에이스아메리칸화재해상보험주식회사 한국지점  
지점장 귀중

본 감사인은 첨부된 에이스아메리칸화재해상보험주식회사 한국지점의 2009년 3월 31일과 2008년 3월 31일 현재의 대차대조표와 동일로 종료되는 양 회계연도의 손익 계산서, 결손금처리계산서, 자본변동표 및 현금흐름표를 감사하였습니다. 이 재무제표를 작성할 책임은 지점 경영자에게 있으며 본 감사인의 책임은 동 재무제표에 대하여 감사를 실시하고 이를 근거로 이 재무제표에 대하여 의견을 표명하는데 있습니다.

본 감사인은 대한민국의 회계감사기준에 따라 감사를 실시하였습니다. 이 기준은 본 감사인이 재무제표가 중요하게 왜곡표시되지 아니하였다는 것을 합리적으로 확신하도록 감사를 계획하고 실시할 것을 요구하고 있습니다. 감사는 재무제표상의 금액과 공시내용을 뒷받침하는 감사증거에 대하여 시사의 방법을 적용하여 검증하는 것을 포함하고 있습니다. 또한 감사는 재무제표의 전반적인 표시내용에 대한 평가뿐만 아니라 재무제표 작성을 위해 경영자가 적용한 회계원칙과 유의적 회계추정에 대한 평가를 포함하고 있습니다. 본 감사인이 실시한 감사가 감사의견 표명을 위한 합리적인 근거를 제공하고 있다고 본 감사인은 믿습니다.

본 감사인의 의견으로는 상기 재무제표가 에이스아메리칸화재해상보험주식회사 한국지점의 2009년과 2008년 3월 31일 현재의 재무상태와 동일로 종료되는 양 회계연도의 경영성과 그리고 결손금의 변동 및 자본의 변동과 현금흐름의 내용을 대한민국에서 일반적으로 인정된 회계처리기준에 따라 중요성의 관점에서 적정하게 표시하고 있습니다.

2009년 6월 10일

이 감사보고서는 감사보고서일 (2009년 6월 10일) 현재로 유효한 것입니다. 따라서 감사보고서일 이후 이 보고서를 열람하는 시점까지의 기간 사이에 첨부된 지점의 재무제표에 중대한 영향을 미칠 수 있는 사건이나 상황이 발생할 수도 있으며 이로 인하여 이 감사보고서가 수정될 수도 있습니다.

# 재 무 제 표

대 차 대 조 표

제 24 기 2009년 3월 31일 현재

제 23 기 2008년 3월 31일 현재

에이스아메리칸화재해상보험주식회사 한국지점

(단위 : 원)

과 목	제 24(당) 기	제 23(전) 기
자 산		
I. 현금및예치금	12,653,950,261	1,595,337,134
1. 현금및현금성자산(주석 12)	12,653,950,261	1,595,337,134
II. 유가증권	36,440,764,546	33,819,778,198
1. 매도가능증권(주석 7)	36,440,764,546	33,819,778,198
III. 대출채권(주석 8)	3,190,883,405	9,963,731,443
1. 콜론	2,700,000,000	9,500,000,000
2. 신용대출금	139,950,000	184,950,000
3. 지급보증대출금	354,642,851	282,285,710
(-)대손충당금	(3,709,446)	(3,504,267)
IV. 유형자산(주석 4,9)	544,032,453	375,228,830
1. 비품	2,811,369,368	3,179,118,732
(-)감가상각누계액	(2,267,336,915)	(2,803,889,902)
2. 차량운반구	-	66,101,640
(-)감가상각누계액	-	(66,101,640)
V. 기타자산	23,208,970,187	16,496,870,234
1. 보험미수금(주석 8,12,13,17,21)	15,384,383,783	9,818,550,256
(-)대손충당금	(210,614,933)	(124,759,419)
2. 미수금(주석 8)	607,950,597	540,120,441
(-)대손충당금	(3,037,150)	(2,700,602)
3. 보증금(주석 5)	1,579,791,000	1,286,691,600
4. 미수수익	406,992,319	326,418,552
5. 선급비용	440,567,143	239,346,888
6. 구상채권	417,589,117	181,754,962
7. 이연신계약비(주석 20)	3,479,438,307	2,872,742,086
8. 선급금	44,296,661	208,479,461
9. 무형자산(주석 6)	1,061,613,343	1,150,226,009
자 산 총 계	76,038,600,852	62,250,945,839
부 채		
I. 책임준비금(주석 14)	22,421,888,538	16,427,523,358
1. 지급준비금	6,239,208,322	4,367,258,815
2. 장기저축성보험료적립금	7,862,557,495	6,080,575,959
3. 미경과보험료적립금	8,320,122,721	5,979,688,584
II. 비상위험준비금(주석 15)	2,921,758,194	2,567,387,678
1. 비상위험준비금	2,921,758,194	2,567,387,678
III. 기타부채	22,046,552,208	16,314,155,832
1. 보험미지급금(주석 12,13,17,21)	14,872,948,533	9,793,076,180
2. 미지급금	664,211,687	429,129,398



과 목	제 24(당) 기		제 23(전) 기	
3. 미지급비용	3,414,227,285		2,404,674,420	
4. 가수보험료	13,996,818		-	
5. 예수금	206,347,840		941,832,083	
6. 미지급법인세	377,057,142		800,594,856	
7. 퇴직급여충당부채(주석 10)	2,504,636,303		1,951,722,295	
(-)국민연금전환금	(6,873,400)		(6,873,400)	
부 채 총 계		47,390,198,940		35,309,066,868
자 본				
I. 자본금		31,066,073,044		31,066,073,044
1. 영업기금(주석 1)	31,066,073,044		31,066,073,044	
II. 결손금		(3,018,286,188)		(4,326,642,440)
1. 처리전결손금	(3,018,286,188)		(4,326,642,440)	
III. 기타포괄손익누계액		600,615,056		202,448,367
1. 매도가능증권평가이익(주석 7)	600,615,056		202,448,367	
자 본 총 계		28,648,401,912		26,941,878,971
부 채 와 자 본 총 계		76,038,600,852		62,250,945,839

별첨 재무제표에 대한 주석은 본 재무제표의 일부입니다.

손익계산서

제24기 2008년 4월 1일부터 2009년 3월 31일까지

제23기 2007년 4월 1일부터 2008년 3월 31일까지

에이스아메리칸화재해상보험주식회사 한국지점

(단위 : 원)

과목	제 24(당) 기	제 23(전) 기
I. 영업수익	270,279,469,916	246,733,509,850
1. 보험료수익(주석 16)	164,774,523,415	152,383,255,927
2. 재보험금수익(주석 17,21)	100,131,046,429	90,106,721,247
3. 이자수익(주석 7)	2,354,384,521	2,068,115,581
4. 구상이익	235,834,155	94,964,224
5. 외환차익	897,847,349	213,970,334
6. 외화환산이익(주석12)	1,885,834,047	1,866,482,537
II. 영업비용	266,812,271,803	242,312,241,954
1. 책임준비금전입(환입)액(주석 14)	5,994,365,180	(967,077,618)
2. 비상위험준비금전입액(주석 15)	354,370,516	979,087,845
3. 보험금비용	77,703,813,809	57,810,437,866
4. 환급금비용	1,236,017,798	3,525,953,024
5. 재보험료비용(주석 17,21)	108,794,498,896	111,156,824,414
6. 사업비(주석 19)	63,239,317,570	65,136,467,393
7. 신계약비상각비(주석 20)	6,434,770,081	2,407,412,921
8. 외환차손	1,153,200,088	370,550,346
9. 외화환산손실(주석 12)	1,901,917,865	1,892,585,763
III. 영업이익	3,467,198,113	4,421,267,896
IV. 영업외수익	51,566,754	63,223,625
1. 대손충당금환입	-	60,604,047
2. 유형자산처분이익	15,188,000	11,539
3. 잡이익	36,378,754	2,607,979
V. 영업외비용	163,271,927	95,369,235
1. 기부금	-	50,000
2. 유형자산처분손실	11,917,575	1,068,107
3. 잡손실	151,354,352	94,251,128
VI. 법인세비용차감전순이익	3,355,492,940	4,389,122,286
VII. 법인세비용(수익)(주석 11)	2,047,136,688	(353,062,034)
VIII. 당기순이익(주석 24)	1,308,356,252	4,742,184,320

별첨 재무제표에 대한 주석은 본 재무제표의 일부입니다.



자 본 변 동 표

제24기 2008년 4월 1일부터 2009년 3월 31일까지

제23기 2007년 4월 1일부터 2008년 3월 31일까지

에이스아메리칸화재해상보험주식회사 한국지점

(단위 : 원)

과 목	자 본 금	기타포괄 손익누계액	이 익 잉여금	총 계
2007.4.1(전기초)	31,066,073,044	(10,327,260)	(9,068,826,760)	21,986,919,024
매도가능증권평가이익	-	212,775,627	-	212,775,627
당기순이익	-	-	4,742,184,320	4,742,184,320
2008.3.31(전기말)	31,066,073,044	202,448,367	(4,326,642,440)	26,941,878,971
2008.4.1(당기초)	31,066,073,044	202,448,367	(4,326,642,440)	26,941,878,971
매도가능증권평가이익	-	398,166,689	-	398,166,689
당기순이익	-	-	1,308,356,252	1,308,356,252
2009.3.31(당기말)	31,066,073,044	600,615,056	(3,018,286,188)	28,648,401,912

별첨 재무제표에 대한 주석은 본 재무제표의 일부입니다.

현금흐름표

제24기 2008년 4월 1일부터 2009년 3월 31일까지

제23기 2007년 4월 1일부터 2008년 3월 31일까지

에이스아메리칸화재해상보험주식회사 한국지점

(단위 : 원)

과목	제 24(당) 기	제 23(전) 기
I. 영업활동으로 인한 현금흐름	12,544,720,415	(1,604,309,154)
1. 당기순이익	1,308,356,252	4,742,184,320
2. 현금의 유출이 없는 비용등의 가산	16,601,587,546	5,545,699,831
가. 외화환산손실	1,901,917,865	1,892,585,763
나. 감가상각비	406,501,186	368,059,388
다. 무형자산상각비	709,586,170	100,312,232
라. 유형자산처분손실	11,917,575	1,068,107
마. 퇴직급여	788,158,973	764,251,193
바. 책임준비금전입액(환입액)	5,994,365,180	(967,077,618)
사. 비상위험준비금전입액	354,370,516	979,087,845
아. 신계약비상각비	6,434,770,081	2,407,412,921
3. 현금의 유입이 없는 수익등의 차감	(1,933,251,531)	(2,308,966,232)
가. 이자수익	246,619,329	286,903,825
나. 구상이익	235,834,155	94,964,224
다. 대손충당금환입액	-	60,604,047
라. 유형자산처분이익	15,188,000	11,599
마. 외화환산이익	1,435,610,047	1,866,482,537
4. 영업활동으로 인한 자산부채의 변동	(3,431,971,852)	(9,583,227,073)
가. 매도가능증권의 증가	(1,976,200,330)	(8,508,627,451)
나. 콜론의 감소	6,800,000,000	400,000,000
다. 신용대출의 감소(증가)	45,000,000	(2,000,000)
라. 지급보증대출의 증가	(72,151,962)	(164,456,427)
마. 보험미수금의 (증가)감소	(4,044,367,966)	2,169,457,518
바. 미수금의 증가	(67,493,608)	(291,122,416)
사. 미수수익의 (증가)감소	(80,573,767)	57,932,641
아. 선급비용의 증가	(201,220,255)	(145,346,888)
자. 이연신계약비의 증가	(7,041,466,302)	(2,307,790,557)
차. 선급금의 증가	164,182,800	(196,069,261)
카. 미수법인세환급액의 감소	-	47,993,800
타. 보험미지급금의 감소	3,177,954,488	(1,587,964,039)
파. 미지급금의 증가(감소)	235,082,289	281,767,967
하. 미지급비용의 (감소)증가	1,009,552,865	(549,026,297)
거. 가수보험료의 증가	13,996,818	-
너. 미지급법인세의 증가	(423,537,714)	800,594,856
더. 예수금의 증가	(735,484,243)	678,385,531
러. 퇴직금의 지급	(235,244,965)	(266,956,050)
II. 투자활동으로 인한 현금흐름	(1,486,107,288)	(858,504,892)
1. 투자활동으로 인한 현금유입액	47,468,000	280,766,371

과 목	제 24(당) 기		제 23(전) 기	
가. 비품의 처분	188,000		1,663,371	
나. 차량운반구의 처분	15,000,000		-	
다. 보증금의 감소	32,280,000		279,103,000	
2. 투자활동으로 인한 현금유출액	(1,533,575,288)		(1,139,271,263)	
가. 비품의 취득	587,222,384		295,983,325	
나. 무형자산의 취득	620,973,504		266,081,106	
다. 보증금의 증가	325,379,400		577,206,832	
Ⅲ. 재무활동으로 인한 현금흐름		-		-
Ⅳ. 현금의 증가(감소)(Ⅰ+Ⅱ+Ⅲ)		11,058,613,127		(2,462,814,046)
Ⅴ. 기초의 현금		1,595,337,134		4,058,151,180
Ⅵ. 기말의 현금(주석 25)		12,653,950,261		1,595,337,134

별첨 재무제표에 대한 주석은 본 재무제표의 일부입니다.

# 재무제표에 대한 주석

제24기 2008년 4월 1일부터 2009년 3월 31일까지

제23기 2007년 4월 1일부터 2008년 3월 31일까지

에이스아메리칸화재해상보험주식회사 한국지점

## 1. 지점의 개요

에이스아메리칸화재해상보험주식회사 한국지점(이하 "지점"이라 함, ACE American Insurance Company Korea)은 미국에 본점을 둔 국제화된 손해보험회사로서 손해보험의 전분야에서 종합적인 서비스를 제공하고 있습니다. 지점은 1979년 12월 10일 영업허가를 받아 손해보험 전종목 및 재보험 사업을 개시하였습니다. 대차대조표일 현재 지점은 보험업법상의 화재, 해상, 운송, 자동차, 항공, 상해, 근로자보상, 사용자책임, 기관 및 기계, 금전증서류, 도난, 동산종합 및 손해배상책임보험업, 그리고 장기손해보험업을 영위하고 있습니다.

당기말 현재 회사의 영업기금 잔액은 31,066 백만원입니다.

## 2. 중요한 회계처리방침의 요약

회사의 재무제표 작성에 적용된 중요한 회계정책은 다음과 같습니다. 별도로 언급된 사항을 제외하고는 전기와 동일하게 적용되었습니다.

회사의 재무제표는 대한민국에서 일반적으로 인정된 회계처리기준에 따라 작성되었습니다.

당기에 시행된 회계기준 중 회사에 적용되는 기준은 다음과 같습니다.

- 기업회계기준서 제16호 법인세회계(개정)
- 기업회계기준서 제20호 특수관계자(개정)

지점이 채택하고 있는 중요한 회계처리방침은 다음과 같습니다.

#### 가. 수익인식기준

보험료수익은 보험료의 회수기일이 도래한 때에 수익으로 인식하고 있습니다. 다만, 보험료납입의 유예로 인하여 보험기간 개시일 현재 제1회 보험료(전기납) 또는 보험료전액(일시납)이 회수되지 않은 보험계약의 경우에는 제1회 보험료 또는 보험료전액은 보험기간 개시일이 속하는 회계연도의 수익으로 인식하고 있습니다.

#### 나. 유가증권의 평가

유가증권은 총평균법을 적용하여 원가를 산정하고 있으며, 회사는 지분증권과 채무증권에 대한 투자에 대하여 취득목적과 보유의도에 따라 단기매매증권, 매도가능증권과 만기보유증권으로 분류하고 있습니다. 다만, 유가증권 중 중대한 영향력을 행사할 수 있는 지분증권은 지분법적용투자주식으로 분류하고 있습니다. 단기매매증권은 단기투자자산으로 분류하고, 매도가능증권 및 만기보유증권은 장기투자자산으로 분류하고 있으나 대차대조표일로부터 1년 이내에 만기가 도래하거나 또는 매도 등에 의하여 처분할 것이 거의 확실한 경우에는 단기투자자산으로 분류하고 있습니다.

만기보유증권은 상각후취득원가로 평가하며, 단기매매증권과 매도가능증권은 공정가액으로 평가하고 있습니다. 다만, 매도가능증권 중 시장성이 없는 지분증권의 공정가액을 신뢰성 있게 측정할 수 없는 경우에는 취득원가로 평가하고 있습니다.

단기매매증권평가손익은 당기손익으로 인식하고 있으며, 매도가능증권평가손익은 기타포괄손익누계액으로 인식하고 그 매도가능증권을 처분하거나 감액손실을 인식하는 시점에 일괄하여 당기손익에 반영하고 있습니다.



다. 구상채권의 산정근거

지점은 보험사고발생으로 지급된 보험금 중 보험사고의 해결과정에서 취득하는 담보 자산의 매각 또는 구상권 등 기타권리의 행사로 인한 회수가능액을 구상채권 및 구상 이익으로 계상하고 있습니다. 구상채권은 보험업감독업무시행세칙에 의해 다음과 같은 방법으로 산정하고 있습니다.

(1) 구상률 산출(직전 3년간의 실적 적용)

$$\text{구상률} = \frac{\text{보험금환입} + \text{수재보험금환입} - \text{재보험금환급}}{\text{원수보험금} + \text{수재보험금} - \text{재보험금}}$$

(2) 구상채권 = 순보험금 (원수보험금 + 수재보험금 - 재보험금) × 구상률

단, 자동차 불량물건 및 보증보험의 경우는 보험개발원과 보증사에서 결정 통보하는 금액으로 합니다.

라. 대손충당금

지점은 대차대조표일 현재의 대출채권, 보험미수금, 미수금 및 미수수익의 잔액에 대해 개별 채권 또는 유사한 특성을 가지고 있는 채권그룹 등에 대한 미래상환능력 검토, 과거 손실경험을 등을 토대로 추정된 대손추산액과 금융감독원 감독기준에 의한 자산건전성분류와 충당금 설정율을 감안하여 대손충당금을 계상하고 있습니다.

금융감독원 감독기준에 의한 자산건전성분류와 충당금설정율은 다음과 같습니다.

자산건전성분류	충당금설정율
정상	0.5% 이상
요주의	2% 이상
고정	20% 이상
회수의문	50% 이상
추정손실	100%

다만, 가계대출채권에 대해서는 정상 0.75% 이상, 요주의 5% 이상의 충당금설정율을 적용하고 있습니다.

#### 마. 유형자산

유형자산의 취득원가는 구입원가 또는 제작원가와 자산을 사용할 수 있도록 준비하는데 직접 관련되는 지출 등으로 구성되어 있습니다. 유형자산의 경제적 사용이 종료된 후에 원상회복을 위하여 그 자산을 제거, 해체하거나 또는 부지를 복원하는데 소요될 것으로 추정되는 비용이 충당부채의 인식요건을 충족하는 경우 그 지출의 현재 가치도 취득원가에 포함하고 있습니다.

회사는 유형자산을 취득원가에서 아래의 추정내용연수와 감가상각방법에 따라 산정된 감가상각누계액을 차감한 금액으로 표시하고 있습니다.

유형 자산	추정내용연수	감가상각방법
비 품	4년	정률법
차량운반구	4년	정률법

유형자산의 취득 또는 완성 후의 지출이 가장 최근에 평가된 성능수준을 초과하여 미래 경제적 효익을 증가시키는 경우에는 자본적 지출로 인식하고, 그렇지 않은 경우에는 발생한 기간의 비용으로 인식하고 있습니다.

#### 바. 운용리스

회사는 리스자산의 소유에 따른 대부분의 위험과 효익을 이전받지 않는 경우에 운용리스로 분류하고, 운용리스자산의 사용과 관련하여 보증잔존가치를 제외한 최소리스료에 대해서 리스기간에 걸쳐 균등하게 배분된 금액을 비용으로 인식하고 있습니다.

#### 사. 무형자산

회사는 무형자산에 대해 당해 자산의 제작원가 또는 구입원가에 취득부대비용을 가산한 가액을 취득원가로 산정하고 있으며, 아래의 추정내용연수와 상각방법에 따라 산정된 상각액을 취득원가에서 직접 차감한 가액으로 표시하고 있습니다.

무 형 자 산	추정내용연수	감가상각방법
소프트웨어	4년	정액법

#### 아. 자산의 감액

회사는 대차대조표의 자산 중 진부화, 물리적손상 및 시장가치의 급격한 하락 등의 원인으로 인하여 당해 자산의 회수가능가액이 장부금액에 미달하고 그 미달액이 중요한 경우에는 이를 장부금액에서 직접 차감하여 회수가능가액으로 조정하고, 장부금액과 회수가능가액의 차액은 당기손실로 처리하고 있습니다. 다만, 감액한 자산의 회수가능가액이 차기이후에 장부금액을 초과하는 경우에는 당해 자산이 감액되지 않았을 경우의 장부금액을 한도로 하여 그 초과액을 동 자산에 대한 감액손실환입의 과목으로 하여 당기이익으로 처리하고 있습니다. 다만, 감액된 영업권은 추후에 환입되지 않습니다.

#### 자. 신계약비

지점은 2003년 10월 1일 이후에 체결된 장기보험계약으로 인하여 발생한 신계약비(예정신계약비를 초과하는 금액은 제외)를 당해 계약의 유지기간에 걸쳐 균등하게 상각하여 비용으로 처리하고 있습니다. 다만, 계약의 유지기간이 7년을 초과하는 경우에는 7년으로 하며, 해약일(해약이전에 계약이 실효된 경우 실효일로 함)에 미상각잔액이 있는 경우에는 해약일이 속하는 회계연도에 전액 상각하고 있습니다.

## 차. 책임준비금

지점은 보험업회계처리준칙, 보험업법 및 관계규정에 의거 책임준비금을 적립하고 있으며, 동 준비금의 금액은 금융감독위원회가 인가한 보험약관과 보험료 및 책임준비금 산출방법서에 따라 산출되며 그 주요 내용은 다음과 같습니다.

### (1) 지급준비금

대차대조표일 현재 보험금의 지급사유가 발생하였으나 보험금액이 확정되지 않은 계약에 대하여 지급될 것으로 추정되는 금액을 적립하고 있으며, 소송이나 중재 등 보험사고 해결과정에서 발생하는 추가적인 비용등을 가산하고 기대되는 구상이익을 차감하여 적립하고 있습니다.

한편, 지점은 보험업감독업무시행세칙에 의하여 상해보험 및 책임보험에 대해 대차대조표일 이전 1년간 경과보험료의 3%(전기: 3%)해당액을 미보고발생손해액으로 하여 지급준비금에 계상하고 있습니다. 다만, 장기손해보험에 대해서는 10%(전기: 5%) 해당액을 계상합니다.

### (2) 장기저축성보험료적립금

대차대조표일 이전에 체결된 장기 및 개인연금보험계약으로 인하여 대차대조표일 이후에 지급하여야 할 보험금의 현재가치에서 대차대조표일 이후에 회수될 순보험료의 현재가치를 차감한 금액을 적립하고 있습니다.

### (3) 미경과보험료적립금

대차대조표일 이전에 회수기일이 도래한 보험료 중 차기 이후에 속하는 보험료 해당액을 적립하고 있습니다.

또한, 재보험계약으로 인하여 재보험사로부터 회수가능한 금액인 출재보험준비금은 책임준비금에서 차감하여 표시하고 있습니다.

### 카. 비상위험준비금

비상위험에 대비하기 위하여 대차대조표일 이전 1년간 경과보험료의 일정비율에 달할 때까지 장기 및 개인연금보험을 제외한 모든 보험에 대하여 보험종목별 보유보험에 적립기준율을 곱하여 산출한 금액을 매기 누적하여 비상위험준비금으로 적립하고 있습니다. 비상위험준비금은 보험종목별로 경과위험손해율이 일정비율을 초과하는 경우 그 초과금액 이내에서 환입할 수 있습니다. 다만, 비상위험준비금 환입전의 당기순손실을 초과하지 못합니다.

### 타. 법인세비용과 이연법인세

법인세비용은 법인세법 등의 법령에 의한 법인세부담액에 이연법인세 변동액을 가감하여 계상하고 있습니다. 자산·부채의 장부금액과 세무가액의 차이인 일시적차이 중 미래기간의 과세소득을 증가시키는 가산할 일시적차이에 대한 법인세효과는 예외항목에 해당되지 않는 경우 전액 이연법인세부채로 인식하고 있습니다. 미래기간의 과세소득을 감소시키는 차감할 일시적차이 및 결손금 등에 대한 법인세효과는 향후 과세소득의 발생이 거의 확실하여 미래의 법인세 절감효과가 실현될 수 있을 것으로 기대되는 경우에 이연법인세자산으로 인식하고 있습니다. 또한, 자본계정에 직접 가감되는 항목과 관련된 법인세부담액과 이연법인세는 자본계정에 직접 가감하고 있습니다.

### 파. 퇴직급여충당부채

지점은 임직원 퇴직금 지급규정에 따라 당기말 현재 1년이상 근속한 전임직원이 일시에 퇴직할 경우에 지급하여야 할 퇴직금 총 추계액을 퇴직급여충당부채로 설정하고 있습니다.

국민연금법의 규정에 의하여 퇴직금의 일부를 전환하여 국민연금관리공단에 납부한 퇴직금전환금이 있으며 퇴직급여충당부채는 동 금액을 차감한 금액으로 표시하고 있습니다.

#### 하. 충당부채와 우발부채

회사는 과거사건이나 거래의 결과로 존재하는 현재 의무의 이행을 위하여 자원이 유출될 가능성이 매우 높고 동 손실의 금액을 신뢰성 있게 추정할 수 있는 경우에 그 손실금액을 충당부채로 계상하고 있습니다. 또한, 회사는 과거사건은 발생하였으나 불확실한 미래사건의 발생여부에 의해서 존재여부가 확인되는 잠재적인 의무가 있는 경우 또는 과거사건이나 거래의 결과 현재의무가 존재하나 자원이 유출될 가능성이 매우 높지 않거나 당해 의무를 이행하여야 할 금액을 신뢰성 있게 추정할 수 없는 경우 우발부채로 주석기재하고 있습니다.

#### 거. 화폐성 외화자산 및 부채의 환산

지점의 대차대조표일 현재의 적정한 환율에 의하여 화폐성 외화자산과 부채를 환산하고 있으며, 이로 인한 외화환산손익은 당기손익으로 처리하고 있습니다.

#### 너. 보험료결손

지점은 기업회계기준에 관한 해석적용사례 [2003-5] '보험료결손 예상시의 회계처리'에 따라 보험료결손액을 산정하여 회계처리하고 있습니다. 보험료결손은 경험율과 예정율의 차이로 인해 발생하며, 이때 보험료결손은 동종 또는 유사한 보험계약별로 구분하여 계산합니다. 보험료결손의 합계액과 보험료잉여의 합계액을 비교하여 보험료결손의 합계액이 보험료잉여의 합계액보다 큰 경우에 보험료결손의 합계액과 보험료잉여의 합계액을 상계한 순액을 보험료결손으로 하여 미상각신계약비를 추가적으로 상각합니다. 보험료결손이 미상각신계약비 추가상각액보다 큰 경우에는 계약자이익배당준비금 또는 계약자배당안정화준비금을 보험료적립금으로 대체하고, 계약자이익배당준비금 또는 계약자배당안정화준비금이 없거나 부족한 경우에는 부족한 금액만큼 보험료적립금을 추가적으로 적립하는 방법으로 재무제표에 반영하고 있습니다.

더. 재무제표가 사실상 확정된 날과 승인기관

지점의 재무제표는 2009년 5월 29일 지점장의 승인에 의하여 확정되었으며, 추후 다른 수정공시 요구가 없는 한 재무제표 제출일을 재무제표가 확정된 날로 간주합니다.

### 3. 사용이 제한된 금융상품

당기 및 전기말 현재 사용이 제한된 금융상품은 존재하지 아니합니다.

### 4. 유형자산

당기와 전기 중 유형자산 변동내역은 다음과 같습니다(단위: 천원).

구 분	당 기		
	비품	차량운반구	합계
기초장부가액	375,229	-	375,229
취득/자본적지출	587,222	-	587,222
처분	(11,918)	-	(11,918)
감가상각비	(406,501)	-	(406,501)
장부금액	544,032	-	544,032

구 분	전 기		
	비품	차량운반구	합계
기초장부가액	1,429,060	5,422	1,434,482
취득/자본적지출	295,983	-	295,983
대체	(984,457)	-	(984,457)
처분	(2,720)	-	(2,720)
감가상각비	(362,637)	(5,422)	(368,059)
장부금액	375,229	-	375,229

## 5. 리스

가. 당기 및 전기말 현재 운용리스(사무실 임차 등)에 따른 미래 최소리스료의 합계는 다음과 같습니다(단위: 천원).

기간구분	당 기	전 기
1년 이내	1,494,104	1,269,763
1년 초과 5년 이내	5,976,416	5,079,050
합 계	7,470,520	6,348,813

나. 당기와 전기 중 손익으로 인식한 리스료의 내역은 다음과 같습니다(단위: 천원).

구 분	당 기	전 기
최소리스료	1,494,104	1,269,763

다. 당기말 현재 회사의 리스계약과 관련한 임차보증금은 1,094,981 천원(전기말: 769,852천원)입니다.

## 6. 무형자산

당기와 전기 중 무형자산 변동내역은 다음과 같습니다(단위: 천원).

구 분	당 기	전 기
기초금액	1,150,226	-
취득/자본적지출	620,973	266,081
대체	-	984,457
처분	-	-
상각	(709,586)	(100,312)
기말금액	1,061,613	1,150,226
취득원가	3,639,649	3,018,676
상각누계액	(2,578,036)	(1,868,450)



## 7. 매도가능증권

가. 당기 및 전기말 현재 지점이 보유하고 있는 매도가능증권의 내역은 다음과 같습니다(단위: 천원).

분 류	당 기					
	과목	액면가액	취득원가	유효이자율법에 의해 당 기중 취득원가에 가산된 금액	공정가액	대차대조표가액
중도매각	국공채	36,011,290	35,514,644	246,619	36,440,765	36,440,765

분 류	전 기					
	과목	액면가액	취득원가	유효이자율법에 의해 당 기중 취득원가에 가산된 금액	공정가액	대차대조표가액
중도매각	국공채	34,013,260	33,521,887	286,904	33,819,778	33,819,778

나. 당기 및 전기말 현재 매도가능증권의 만기구조는 다음과 같습니다(단위: 천원).

구 분	당 기	전 기
1년 이내	30,325,900	8,000,763
1년 초과 5년 이내	6,114,865	25,819,015
합계	36,440,765	33,819,778

다. 당기와 전기 중 매도가능증권평가이익(손실)의 변동내역은 다음과 같습니다(단위: 천원).

구 분	당 기	전 기
기초 매도가능증권평가이익(손실)	202,448	(10,327)
평가	401,163	203,140
실현	(2,996)	9,635
기말 매도가능증권평가이익	600,615	202,448

라. 당기와 전기 중 매도가능증권의 보유로 인한 총이자수익금액은 각각 1,977,627천원 및 1,584,048천원입니다.

## 8. 대출채권 및 대손충당금

가. 당기 및 전기말 현재 지점이 보유하고 있는 대출채권의 잔존기간별 내역은 다음과 같습니다(단위: 천원).

구 분	당 기			
	1년 이내	5년 이내	5년 이후	합계
콜론	2,700,000	-	-	2,700,000
신용대출금	-	-	139,950	139,950
지급보증대출금	-	-	354,643	354,643
합계	2,700,000	-	494,593	3,194,593

구 분	전 기			
	1년 이내	5년 이내	5년 이후	합계
콜론	9,500,000	-	-	9,500,000
신용대출금	-	-	184,950	184,950
지급보증대출금	-	-	282,286	282,286
합계	9,500,000	-	467,236	9,967,236

나. 당기 및 전기말 현재 자산건전성분류에 의한 대손충당금 설정대상채권 및 대손충당금 설정내역은 다음과 같습니다(단위: 천원).

구 분	당 기						대손충당금
	정상	요주의	고정	회수의문	추정손실	합계	
대출채권	494,593	-	-	-	-	494,593	3,709
보험미수금	13,682,219	953,027	157,179	10,765	86,326	14,889,516	210,615
미수금	607,430	-	-	-	-	607,430	3,037
합계	14,784,242	953,027	157,179	10,765	86,326	15,991,539	217,362

구분	전기						
	정상	요주의	고정	회수의문	추정손실	합계	대손충당금
대출채권	467,236	-	-	-	-	467,236	3,504
보험미수금	5,112,282	1,111,716	165,247	40,207	23,811	6,453,263	124,760
미수금	540,120	-	-	-	-	540,120	2,701
합계	6,119,638	1,111,716	165,247	40,207	23,811	7,460,619	130,965

지점은 보험미수금에 대하여 동일 회사에 대한 보험미지급금을 차감한 잔액에 대하여 대손충당금을 설정하고 있으며, 대출채권 중 콜론은 대손충당금 설정대상에서 제외되어 있습니다. 또한, 미수수익 중 대출채권에 대한 미수수익이 아닌 자산에 대하여는 대손충당금을 적립하지 아니합니다.

다. 최근 3년간 대손충당금 설정대상채권 대비 대손충당금 설정비율은 다음과 같습니다(단위: 천원).

구분	당기	전기	전전기
대상채권	18,691,539	7,460,619	6,077,399
대손충당금	217,361	130,965	190,310
설정비율	1.16%	1.76%	3.10%

## 9. 보험가입 내역

당기말 현재 지점의 보험가입내역은 다음과 같습니다(단위: 천원, USD).

보험종류	보험가입자산	부보금액	보험회사
재산종합보험	유형자산 및 고정성경비	4,910,581	LIG손해보험주식회사
동산종합보험	비품	35,549	현대해상화재보험
국내근재보험	직원등	2,300,000	현대해상화재보험
도난보험	현금및현금성자산 및 매도가능증권	USD 50,000	현대해상화재보험
단체상해	직원등	28,000,000	현대해상화재보험
배상책임	직원등	USD 2,000,000	현대해상화재보험
신원보증보험	직원등	188,560	서울보증보험주식회사

상기 보험 외 자동차종합보험, 근로자재해보장책임보험 및 기업휴지보험 등에 가입하고 있습니다.

## 10. 퇴직급여충당부채

당기와 전기 중 퇴직급여충당부채의 변동내역은 다음과 같습니다(단위: 천원).

구분	당기	전기
기초잔액	1,951,722	1,454,427
퇴직급여	788,159	764,251
퇴직금지금액	(235,245)	(266,956)
기말잔액	2,504,636	1,951,722

## 11. 법인세비용

가. 회사의 당기 및 전기의 법인세비용의 구성내역은 다음과 같습니다(단위: 천원).

구 분	당 기	전 기
법인세부담액	2,047,137	(353,062)
일시적차이로 인한 이연법인세 변동액	-	-
법인세비용(수익)	2,047,137	(353,062)

나. 당기 및 전기의 법인세비용차감전순손익과 법인세비용간의 관계는 다음과 같습니다(단위: 천원).

구 분	당 기		전 기	
법인세비용차감전순이익(A)		3,355,493		4,389,122
적용세율에 따른 법인세		891,961		1,193,809
조정사항		1,155,176		(1,546,871)
비과세비용	224,787		188,897	
법인세추납액(환급액)	1,317,740		(1,408,125)	
기타	(387,351)		(327,643)	
법인세비용(수익)(B)		2,047,137		(353,062)
유효세율(B/A) (*)		61.01%		-

(\*) 전기의 유효세율은 법인세비용이 부의 금액이 발생함에 따라 산정하지 아니하였습니다.

다. 회사의 당기와 전기 중 일시적차이 및 이연법인세자산의 증감내역은 다음과 같습니다(단위: 천원).

계정과목	당 기				
	차감할(가산할) 일시적차이			이연법인세자산(부채)	
	기초	증감액	기말	기초	기말
미수수익	(307,145)	(44,396)	(351,541)	(84,465)	(85,073)
퇴직급여충당금	1,741,942	504,858	2,246,800	479,034	494,296
매도가능증권 할인 발행차금 상각액	(95,443)	(230,062)	(325,505)	(26,247)	(71,611)
대손충당금	3,504	205	3,709	964	898
미지급비용	2,012,166	(936,566)	1,075,600	553,346	260,295
매도가능증권	(202,448)	(398,167)	(600,615)	(55,673)	(132,135)
외화환산손익	26,103	(10,019)	16,084	7,178	3,892
구상이익	(94,964)	(322,625)	(417,589)	(26,115)	(91,870)
합계	3,083,715	(1,436,772)	1,646,943	848,022	378,692

계정과목	전 기				
	차감할(가산할) 일시적차이			이연법인세자산(부채)	
	기초	증감액	기말	기초	기말
미수수익	(320,998)	13,853	(307,145)	(88,275)	(84,465)
퇴직급여충당부채	1,269,770	472,172	1,741,942	349,187	479,034
매도가능증권 할인 발행차금 상각액	(620,425)	524,982	(95,443)	(170,616)	(26,247)
대손충당금	2,246	1,258	3,504	618	964
미지급비용	812,352	1,199,814	2,012,166	223,396	553,346
매도가능증권	10,328	(212,776)	(202,448)	2,840	(55,673)
외화환산이익	5,414	20,689	26,103	1,489	7,178
구상채권	-	(94,964)	(94,964)	-	(26,115)
소계	1,158,687	1,925,028	3,083,715	318,639	848,022
이월결손금	3,120,830	(3,120,830)	-	858,228	-
합계	4,279,517	(1,195,802)	3,083,715	1,176,867	848,022

당기말 현재 미래의 법인세비용을 차감할 일시적차이에 대한 법인세효과인 이연법인세자산 378,692천원(전기: 848,022천원)은 그 실현가능성이 확실하지 아니하므로 이를 자산으로 인식하지 아니하였습니다.

라. 당기말 현재 이연법인세자산을 인식하지 아니한 차감할 일시적차이의 금액과 만기일의 내역은 다음과 같습니다(단위: 천원).

계정과목	금 액	만기일
차감할 일시적차이		
퇴직급여충당부채	2,246,800	2010년 3월 31일 이후
대손충당금	3,709	2010년 3월 31일 이후
미지급비용	1,075,600	2010년 03월 31일
외화환산이익	16,084	2010년 03월 31일
합계	3,342,193	

## 12. 화폐성 외화자산 및 부채

당기 및 전기말 현재 지점의 외화자산 및 부채의 내역은 다음과 같습니다(원화단위: 천원).

구분	계정과목	당 기		전 기	
		외화금액	원화환산액	외화금액	원화환산액
자 산	현금및현금성자산	USD 2,261,688	3,194,476	USD 332,912	331,916
	보험미수금	USD 707,744	999,638	USD 1,020,876	1,017,823
		GBP 1,250	2,551	-	-
	합계		4,196,665	USD 1,353,788	1,349,739
부 채	보험미지급금	USD 980,094	1,384,314	USD 431,381	430,090
		GBP 24,094	49,173	-	-
		IDR 68,778,714	8,257	-	-
	합계		1,441,744		430,090

상기 외화자산 및 부채의 환산으로 인해 당기 중 발생한 외화환산이익 및 외화환산손실은 각각 1,886백만원 및 1,902백만원(전기: 1,866백만원 및 1,893백만원)입니다.

### 13. 보험미수금 및 보험미지급금

당기 및 전기말 현재 지점의 보험미수금 및 보험미지급금의 내용은 다음과 같습니다  
(단위: 천원).

구 분	당 기	전 기
보험미수금		
미수보험료	2,365,122	2,861,991
재보험미수금(주석 17)	1,870,741	3,139,334
외국재보험미수금(주석 17)	11,147,889	3,817,162
특약수재예탁금	632	63
합계	15,384,384	9,818,550
보험미지급금		
미지급보험금	482,209	183,629
대리점미지급금	2,170,012	2,229,637
미환급보험료	282,836	136,418
재보험미지급금(주석 17)	103,813	123,054
외국재보험미지급금(주석 17)	11,834,079	7,120,337
합계	14,872,949	9,793,075



#### 14. 책임준비금

가. 당기 및 전기말 현재 지점의 보험종류별 책임준비금의 세부내역은 다음과 같습니다(단위: 천원).

보험종류	당 기			
	지급준비금	장기저축성 보험료적립금	미경과보험료 적립금	합계
화재	-	-	(1,095)	(1,095)
해상	1,275,150	-	2,820,232	4,095,382
보증	5	-	194	199
기계	752	-	58,357	59,109
책임	543,641	-	3,223,622	3,767,263
상해	919,233	-	1,508,939	2,428,172
종합	92,600	-	543,216	635,816
기타특종	-	-	989	989
장기손해	3,407,827	7,862,557	165,669	11,436,053
합계	6,239,208	7,862,557	8,320,123	22,421,888

보험종류	전 기			
	지급준비금	장기저축성 보험료적립금	미경과보험료 적립금	합계
화재	-	-	6,252	6,252
해상	946,550	-	1,585,681	2,532,231
보증	61	-	44	105
기계	3,993	-	242,801	246,794
책임	467,018	-	2,900,754	3,367,772
상해	609,006	-	734,034	1,343,040
종합	38,787	-	357,824	396,611
장기손해	2,301,844	6,080,576	152,298	8,534,718
합계	4,367,259	6,080,576	5,979,688	16,427,523

나. 당기 및 전기중 보험종류별 책임준비금의 변동내역은 다음과 같습니다(단위: 천 원).

보험종류	당 기		
	기초잔액	증가(감소)	기말잔액
화재	6,252	(7,347)	(1,095)
해상	2,532,231	1,563,151	4,095,382
보증	105	94	199
기계	246,794	(187,685)	59,109
책임	3,367,772	399,491	3,767,263
상해	1,343,040	1,085,132	2,428,172
종합	396,611	239,205	635,816
기타특종	-	989	989
장기손해	8,534,718	2,901,335	11,436,053
합계	16,427,523	5,994,365	22,421,888

보험종류	전 기		
	기초잔액	증가(감소)	기말잔액
화재	19,061	(12,809)	6,252
해상	1,937,662	594,569	2,532,231
보증	2,148	(2,043)	105
기계	137,937	108,857	246,794
책임	3,090,648	277,124	3,367,772
상해	718,342	624,698	1,343,040
종합	1,194,397	(797,786)	396,611
장기손해	10,294,406	(1,759,688)	8,534,718
합계	17,394,601	(967,078)	16,427,523

## 15. 비상위험준비금

당기와 전기 중 보험종류별 비상위험준비금 변동내역은 다음과 같습니다  
(단위: 천원).

보험종류	당 기		
	기초잔액	증가(감소)	기말잔액
화재	50,303	47	50,350
해상	626,916	122,749	749,665
보증	450	-	450
기계	217,573	-	217,573
책임	533,286	96,751	630,037
상해	765,564	124,308	889,872
종합	373,182	10,443	383,625
기타특종	114	72	186
합계	2,567,388	354,370	2,921,758

보험종류	전 기		
	기초잔액	증가(감소)	기말잔액
화재	(67,672)	117,975	50,303
해상	553,707	73,209	626,916
보증	448	2	450
기계	(57,165)	274,738	217,573
책임	455,598	77,688	533,286
상해	661,416	104,148	765,564
종합	41,854	331,328	373,182
기타특종	114	-	114
합계	1,588,300	979,088	2,567,388

## 16. 보험료수익

당기와 전기 중 보험종류별 보험료수익의 내역은 다음과 같습니다(단위: 천원).

보험종류	당 기		
	원수보험료	수재보험료	합계
화재	6,198	115,706	121,904
해상	9,040,248	4,601,977	13,642,225
보증	-	313	313
기계	21,947	1,190,613	1,212,560
책임	6,361,600	7,977,584	14,339,184
상해	24,187,194	96,882	24,284,076
종합	3,611,385	4,384,620	7,996,005
기타특종	43	7,037	7,080
장기손해	103,180,893	(9,716)	103,171,177
합계	146,409,508	18,365,016	164,774,524

보험종류	전 기		
	원수보험료	수재보험료	합계
화재	8,939	7,760	16,699
해상	6,819,680	1,680,048	8,499,728
보증	-	121	121
기계	8,516	1,781,482	1,789,998
책임	4,146,060	7,044,924	11,190,984
상해	26,220,897	99,230	26,320,127
종합	4,381,678	5,958,972	10,340,650
기타특종	83	-	83
장기손해	94,160,423	64,443	94,224,866
합계	135,746,276	16,636,980	152,383,256

## 17. 재보험 거래

### 가. 재보험 협약

지점은 총보험금액의 일부에 대하여 코리안리 또는 손해보험회사 상호간에 임의재보험 및 특약재보험 계약을 맺고 있습니다. 국내재보험거래는 코리안리 및 기타 국내재보험사와 계약이 이루어지고 해외재보험거래는 ACE 그룹 계열사 및 기타 해외재보험사와 계약이 이루어지며, 협약에 따라 출재보험과 수재보험에 대해 일정율의 출재보험수수료와 수재보험수수료가 상호간에 수수되고 있습니다.

나. 당기 및 전기 중 보험종류별 출재보험 거래내역은 다음과 같습니다(단위: 천원).

보험종류	당 기			
	수입보험금	출재보험수수료	수재예탁금이자	출재보험료
화재	-	21,501	-	116,544
해상	1,591,948	88,436	-	1,944,450
보증	-	-	-	-
기계	4,523	141,358	-	926,064
책임	604,524	675,979	-	7,259,922
상해	6,815,730	8,330,772	-	16,675,054
종합	685,268	627,129	28	6,674,743
기타특종	-	11	-	43
장기손해	41,674,778	38,869,062	-	75,197,679
합계	51,376,771	48,754,248	28	108,794,499

보험종류	전 기			
	수입보험금	출재보험수수료	수재예탁금이자	출재보험료
화재	-	-	-	1,802
해상	678,014	41,755	-	1,521,202
보증	-	-	-	-
기계	216,874	215,028	-	1,245,502
책임	481,003	647,983	-	5,368,189
상해	8,159,281	10,140,170	-	20,360,068
종합	442,838	669,454	59	9,720,003
기타특종	-	22	-	82
장기손해	32,089,533	36,324,707	-	72,939,976
합계	42,067,543	48,039,119	59	111,156,824

다. 당기 및 전기말 현재 재보험미수금 및 재보험미지급금의 내역은 다음과 같습니다 (단위: 천원).

보험회사	당 기		전 기	
	재보험미수금	재보험미지급금	재보험미수금	재보험미지급금
Tempest Re	11,009,629	10,024,082	3,635,066	6,063,695
ACE INA Overseas	130,924	962,216	22,647	565,084
ACE INA INSURANCE CANADA	-	604,525	-	-
AON	281,934	29,631	697,126	312,516
MARSH	492,994	796	690,338	68
JARDINE LLOYD	3,950	-	185,356	-
KOMILL	-	-	-	-
WILLIS	182,368	-	204,442	-
PWS	310,579	-	411,406	-
INS	4,290	-	408,226	-
기타	601,962	316,642	701,889	302,028
합계	13,018,630	11,937,892	6,956,496	7,243,391

상기 금액은 외국재보험미수금 및 외국재보험미지급금이 포함되어 있습니다.

## 18. 보험료결손

### 가. 보험료결손 산정대상 보험계약

지점의 경영진은 2009년 3월 31일 현재의 보험계약으로서 장기손해보험을 대상으로 보험료결손여부를 검토하였으며, 일반손해보험은 대상에서 제외하였습니다.

### 나. 당기말 현재 지점이 보험료결손을 계산하는데 적용된 경험률 및 산출근거

구 분	경험율	산출근거
할인율	5.27%	장기손해보험의 운용자산에 대한 최근 3년간 기준으로 산출된 운용자산이익율
사업비율	판매채널별적용	판매채널별 당기의 해약식 예정사업비 대비 실제사업비율
위험율	상품별적용	보험인가상품별 당기의 위험보험료 대비 발생손해액 비율
유지율	동종보험군별적용	보험상품별 장기손해보험의 초회 월납보험료 대비 매 회차별 해약 및 실효된 계약을 제외한 경과 원수보험료에 대한 비율로서 3년 평균 유지율

다. 당기말 현재 지점의 장기손해보험에 대한 보험계약금액, 예정이율 및 보험료결손(잉여)의 계산내역은 다음과 같습니다(단위: 천원).

구 분	보험계약금액	예정이율	보험료결손(잉여)
장기손해보험	126,342,440,000	3.5%~7.5%	(97,764,050)

### 라. 보험료결손 회계처리

당기말 현재 지점은 보험료잉여가 발생하므로 보험료결손으로 인한 회계처리는 없습니다.

## 19. 사업비

당기와 전기 중 지점의 사업비 세부내역은 다음과 같습니다(단위: 천원).

구 분	당 기	전 기
급여	6,433,643	5,901,186
퇴직급여(주석 10)	788,159	764,251
복리후생비	1,516,851	1,780,123
지급임차료(주석 5)	1,637,387	1,302,520
신계약비및수금비	13,970,393	6,990,421
대리점수수료	20,322,863	30,399,765
수재보험수수료	1,892,866	1,803,993
지급손해조사비	1,896,831	763,275
광고선전비	1,738,431	1,368,059
통신비	749,791	1,097,865
전산비	1,803,351	2,042,131
수수료	14,916,720	10,517,663
세금과공과	1,075,166	925,747
감가상각비(주석 4)	406,501	368,059
무형자산상각비(주석 6)	709,586	100,312
접대비	187,145	563,932
기타	235,100	754,956
소계	70,280,784	67,444,258
이연신계약비(주석20)	(7,041,466)	(2,307,791)
합계	63,239,318	65,136,467



## 20. 신계약비

당기와 전기 중 지점의 보험종류별 신계약비 변동내역은 다음과 같습니다  
(단위: 천원).

구 분	보험종류	기초잔액	지출액	비용처리액	이연액	당기상각액	기말잔액
당 기	일반손해	-	12,656,216	12,656,216	-	-	-
	장기손해	2,872,742	21,637,041	14,595,575	7,041,466	6,434,770	3,479,438
	합계	2,872,742	34,293,257	27,251,791	7,041,466	6,434,770	3,479,438
전 기	일반손해	-	11,633,338	11,633,338	-	-	-
	장기손해	2,972,365	23,282,585	20,974,794	2,307,791	2,407,413	2,872,743
	합계	2,972,365	34,915,923	32,608,132	2,307,791	2,407,413	2,872,743

지점의 신계약비상각비는 전기말 미상각신계약비와 당기에 발생한 신계약비의 합계액에서 대차대조표일 현재 보험계약별로 구분하여 산출한 실제 신계약비의 이연액(순보험료식 보험료적립금과 해약환급금식 보험료적립금과의 차액을 한도로 함)을 차감하는 방식으로 계산되고 있습니다.

21. 특수관계자와의 거래

가. 당 지점의 본점은 ACE American Insurance Company이고, 최상위지배회사는 ACE Limited입니다.

나. 당기와 전기 중 특수관계자와의 중요한 거래내역은 다음과 같습니다(단위: 천원).

회사명	당 기		전 기	
	수익 등	비용 등	수익 등	비용 등
동일지배 종속회사:				
Tempest Re	97,507,095	99,137,276	88,440,590	101,948,947
ACE INA Overseas	1,515,881	7,134,390	1,062,440	6,490,102
기타	316,209	1,742,526	525,234	1,524,455
합 계	99,339,185	108,014,192	90,028,264	109,963,504

다. 당기 및 전기말 현재 특수관계자에 대한 채권·채무의 잔액은 다음과 같습니다(단위: 천원).

회사명	당 기		전 기	
	채권	채무	채권	채무
동일지배 종속회사:				
Tempest Re	11,009,629	10,024,082	3,635,066	6,063,695
ACE INA Overseas	688,925	1,136,299	22,647	565,084
기타	4,096	764,521	159,449	166,591
합 계	11,702,650	11,924,902	3,817,162	6,795,370

## 22. 부가가치 계산자료

당기와 전기 중 지점의 부가가치 계산에 필요한 자료는 다음과 같습니다  
(단위: 천원).

계정과목	당 기	전 기
급여	6,433,643	5,901,186
퇴직급여	788,159	764,251
복리후생비	1,516,851	1,780,123
세금과공과	1,075,166	925,747
지급임차료	1,637,387	1,302,520
감가상각비	406,501	368,059
무형자산상각비	709,586	100,312

## 23. 우발채무와 약정사항

### 가. 미회수 당좌수표

지점은 한국씨티은행에서 2004년 이전에 교부한 당좌수표용지에 대해 해당은행의 자료미비로 인하여 대차대조표일 현재 미회수 상태에 있는 수표내역을 확인할 수 없습니다. 감사보고서일 현재 지점은 상기 미확인수표가 재무제표에 미치는 영향을 측정할 수 없습니다.

### 나. 계류중인 소송사건

대차대조표일 현재 지점이 피고인 소송사건은 3건(소송가액: 131백만원)이며 그 소송의 결과는 대차대조표일 현재로서는 예측할 수 없습니다. 상기 피소건과 관련된 지점의 추산손해액 상당액은 지급준비금에 계상되어 있습니다.

#### 24. 포괄손익계산서

당기와 전기 중 회사의 포괄손익의 내역은 다음과 같습니다(단위: 천원).

구 분	당 기	전 기
1. 당기순이익	1,308,356	4,742,184
2. 기타포괄손익		
매도가능증권평가이익	398,167	212,776
3. 포괄이익	1,706,523	4,954,960

#### 25. 현금흐름표

가. 지점은 현금흐름표를 간접법으로 작성하였으며, 현금흐름표상의 현금은 대차대조표상 현금및예치금과 동일합니다.

나. 당기 및 전기 중 현금의 유입과 유출이 없는 중요한 거래내역은 다음과 같습니다(단위: 천원).

구 분	당 기	전 기
매도가능증권의 평가	398,167	212,776
비품의 무형자산대체	-	984,457