

경영공시자료

**FY 2009**

**에이스아메리칸화재해상보험(주)  
경영 현황**

-보험업 감독규정 제 7-44 조의 규정에 의하여 작성-

2010.6



에이스보험

에이스아메리칸화재해상보험 한국지점

## [ 목 차 ]

- 제 1 장        주요 경영 현황 요약
- 제 2 장        일반현황
- 제 3 장        경영실적
- 제 4 장        재무에 관한 사항
- 제 5 장        경영지표
- 제 6 장        위험관리
- 제 7 장        기타 경영현황
- 제 8 장        재무제표
- 제 9 장        기타 필요한 사항

## 1. 주요 경영현황 요약

### 1-1. 회사개요

- 회사설립 : 1999. 11. 10
- 대표이사 : 브라이언 안소니 그린버그

### 1-2. 요약재무정보

- 요약 대차대조표

(단위: 백만원)

구분	2009년	2008년	증감
현금 및 예치금	1,740	12,654	(10,914)
유가증권	56,239	36,441	19,798
대출채권	11,046	3,191	7,855
유형자산	1,022	1,606	(584)
기타자산	16,903	22,147	(5,244)
<b>자산총계</b>	<b>86,950</b>	<b>76,039</b>	<b>10,911</b>
책임준비금	29,881	22,422	7,459
비상위험준비금	3,449	2,922	528
기타부채	19,973	22,047	(2,074)
<b>부채총계</b>	<b>53,303</b>	<b>47,390</b>	<b>5,913</b>
자본금	31,066	31,066	0
잉여금 (결손금)	1,872	(3,018)	4,890
기타포괄손익누계	709	601	109
<b>자본총계</b>	<b>33,647</b>	<b>28,648</b>	<b>4,999</b>
<b>부채 및 자산총계</b>	<b>86,950</b>	<b>76,039</b>	<b>10,911</b>

- 요약 손익계산서

(단위: 백만원)

구분	2009년	2008년	증감
보험료수익	172,954	164,775	8,179
재보험금수익	105,873	100,131	5,742
이자수익	2,352	2,354	(2)
구상이익	46	236	(190)
외환차익	526	898	(371)
외환환산이익	683	1,886	(1,203)
<b>영업수익</b>	<b>282,434</b>	<b>270,279</b>	<b>12,155</b>
준비금전입액	7,987	6,349	1,638
보험금비용	79,507	77,704	1,804
환급금비용	983	1,236	(253)
재보험료비용	114,359	108,794	5,565
사업비	70,066	63,224	6,841
신계약상각비	2,439	6,435	(3,996)
외환차손	206	1,153	(947)
외환환산손실	1,131	1,902	(771)
<b>영업비용</b>	<b>276,678</b>	<b>266,797</b>	<b>9,881</b>
<b>영업이익</b>	<b>5,756</b>	<b>3,482</b>	<b>2,274</b>
영업외수익	122	36	86
영업외비용	71	163	(93)
<b>법인세차감전순이익</b>	<b>5,808</b>	<b>3,355</b>	<b>2,452</b>
법인세비용	918	2,047	(1,129)
<b>당기순이익</b>	<b>4,890</b>	<b>1,308</b>	<b>3,582</b>

1-3. 사업실적

(단위:건, 백만원)

구		분	2009년	2008년	증 감
신 계약 실적	건	수	640,696	418,886	221,810
	금	액	202,415,565	167,788,159	34,627,406
보유 계약 실적	건	수	796,063	690,112	105,951
	금	액	128,498,539	141,074,069	(12,575,530)
원 수 보 험 료			152,282	146,410	5,873
원 수 보 험 금			74,245	70,813	3,432
순 사 업 비			16,382	20,149	(3,767)

1-4. 주요경영효율지표

(단위: %, %p)

구	분	2009년	2008년	증 감						
손	해	율	61.74	57.73	4.01					
사	업	비	율	27.97	36.02	(8.05)				
자	산	운	용	율	79.39	68.76	10.62			
자	산	수	익	율	3.82	4.81	(0.99)			
효		력	상	실	해	약	율	21.01	18.11	2.90
계		약	유	지	율	(13회차)	55.24	66.65	(11.41)	
계		약	유	지	율	(25회차)	47.30	51.88	(4.58)	
민		원	발	생	율	5등급	5등급	1등급		
신		용	평	가	등	급	N/A	N/A	N/A	
지		급	여	력	비	율	247.89	252.70	(4.80)	

## 2. 회사의 개황

### 2-1 선언문

본 자료는 관련법규에 따라 작성되었으며, 당사의 경영 전반에 대한 내용을 담고 있습니다.

에이스아메리칸 화재해상보험(주) 한국지점대표 지정장 브라이언 안소니



### 2-2 경영방침

에이스는 국제 원수보험 및 재보험 시장에서 주도자가 될 것임을 서약하면서

- 위험의 인수 및 관리에 최선의 자원과 창조력을 발휘하여 최고의 고객의 가치를
- 기업자산과 리스크를 전문적이고 효율적이며 그리고 수익을 창조할 수 있도록 관리해 최고의 주주가치를
- 임직원의 노고에 보답하며 윤리적인 기업 환경을 창출함으로써 최고의 임직원의 가치 창출하는 데 전념할 것입니다.

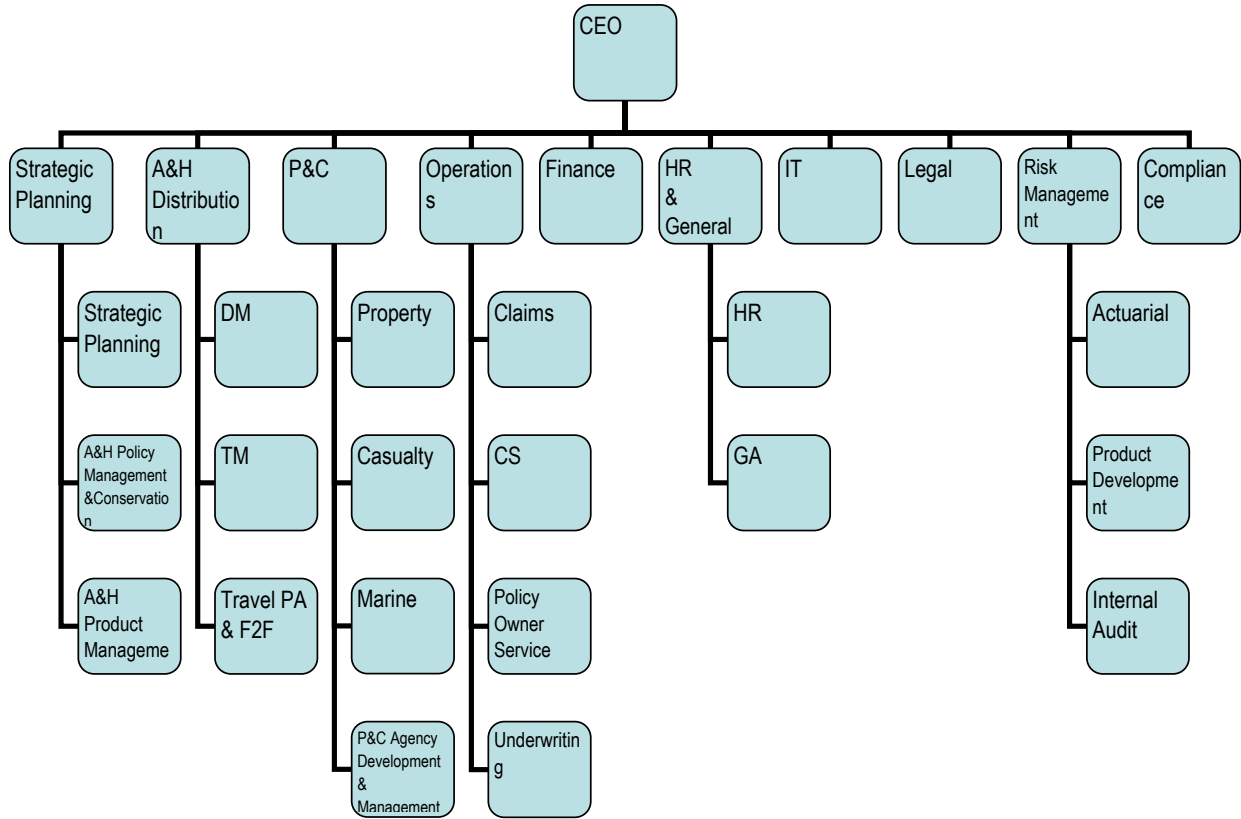
### 2-3 연혁/추이

- 1) 1924. : 소수 외국인을 대상으로 하여 보험취급 대행.
- 2) 1945. : 미군정하에서 영업개시.
- 3) 1961. : 한국 연락사무소 설치.
- 4) 1968. 5. 17 : 국내외국인 및 외국법인을 대상으로 사업면허를 받아 AFIA의 Member Company인 Hartford Fire Insurance Company로 영업개시(손해보험 전종목 및 국내재보험)
- 5) 1979. 12. 10 : 국내 영업면허 취득 (손해보험 14개 종목)
- 6) 1980. 4. 8 : 운송보험 기초서류 변경 인가.
- 7) 1981. 5. 26 : 해상보험 추가면허 취득.
- 8) 1982. 3. 31 : Connecticut General Corporation과 INA Corporation이 신설, 합병하여 CIGNA Corporation을 설립.
- 9) 1983. 3. 5 : 부산영업소 설치인가.
- 10) 1984. 1. 31 : CIGNA 본사에서 AFIA를 흡수, 합병.
- 11) 1984. 10. 11 : CIGNA본사의 AFIA 합병에 따라 재무부로부터 CIGNA Insurance Company 허가 취득.
- 12) 1985. 4. 1 : Hartford Fire Insurance Company에서 CIGNA Insurance Company로 상호 변경.
- 13) 1986. 1. 20 : 하트포드 화재보험(주) 한국지사의 보험계약을 씨그나화재해상보험(주) 한국지사으로 이전함을 승인.
- 14) 1986. 2. 19 : 보험계약 이전의 공고.
- 15) 1986. 8. 7 : 손해보험 공동인수 협정 참여.
- 16) 1987. 3. 10 : 영업기금 5억원에서 10억원으로 증액.
- 17) 1991. 2. 8 : 장기화재보험 사업허가.
- 18) 1991. 10. 1 : 대구영업소 설치 인가.
- 19) 1993. 6. 28 : 여행불편 보상보험 상품인가.
- 20) 1995. 7. 18 : 재산종합보험(Residence Package Insurance Policy 신설) 기초서류 일부변경 인가.
- 21) 1997. 2. : 상해보험 상품인가.
- 22) 1999. 11. 11 : CIGNA Insurance Company에서 ACE American Insurance Company로 상호 변경.

- 23) 2000. 09. 2: 장기손해보험 기초서류 인가.
- 24) 2001. 06 : 영업기금 10억원에서 1,781,800,000원으로 증액
- 25) 2001. 09 : 영업기금 1,781,800,000원에서 2,950,090,000원으로 증액
- 26) 2001. 12 : 영업기금 2,950,090,000원에서 5,547,290,000원으로 증액
- 27) 2004. 11 : 영업기금 5,547,290,000원에서 9,515,543,975원으로 증액
- 28) 2005. 03 : 영업기금 9,515,543,975원에서 11,052,429,221원으로 증액
- 29) 2005. 06 : 영업기금 11,052,429,221원에서 23,100,621,992원으로 증액
- 30) 2006. 11 : 영업기금 23,100,621,992원에서 31,066,073,044원으로 증액
- 31) 2008. 02 : 브라이언 안소니 그린버그 지점장 취임

## 2-4 조직

### 1) 조직도



### 2) 조직개요

(2009년 5월 31일 현재/ 단위:개)

영업본부	본부부서	실	지점	영업소	사무소
2	19	0	0	0	0

### 3) 영업조직

- 해당사항 없음

## 2-5. 임직원현황

( 2010년 5월 31일 현재 )

( 단위 : 명 )

구분		2009년	2008년
임원	상임	1	1
	사외이사		
	이사대우	9	9
일반직원	책임자	20	20
	사원	77	76
기타직원		7	6
<b>소계</b>		<b>114</b>	<b>112</b>
해외근무직원	국내파견직원		
	국외현지채용직원		
<b>합계</b>		<b>114</b>	<b>112</b>

주) 기타직원은 별정직원을 말함.

## 2-6. 모집조직 현황

( 2010년 5월 31일 현재 )

( 단위: 명, 개 )

구분		2009년도	2008년도
등록설계사	전속설계사	182	264
	교차모집설계사	0	0
	<b>계</b>	<b>182</b>	<b>264</b>
대리점	개인	103	95
	법인	45	49
	<b>계</b>	<b>148</b>	<b>144</b>
금융기관보 험 대리점	은행	7	7
	증권		
	상호저축은행		
	신용카드사		
<b>계</b>		<b>7</b>	<b>7</b>



## 2-7. 자회사

- 해당 사항 없음

## 2-8. 자본금 ( 영업기금 )

2010년 3월 31일 현재 : 311억원

## 2-9. 대주주

- 해당 사항 없음

## 2-10. 주식 소유 현황

- 해당 사항 없음

## 2-11. 계약자 배당

- 해당 사항 없음

## 2-12. 주주배당

- 해당 사항 없음

## 2-13. 주식 매수 선택권 부여내용

- 해당 사항 없음

### 3. 경영실적

#### 3-1 경영실적 개요

( 단 위 : 백만원 )

구	분	2009년	2008년	증 감
원 수 보 험 료		152,282	146,410	5,873
원 수 보 험 금		74,245	70,813	3,432
순 사 업 비		16,382	20,149	(3,767)
장 기 환 급 금		945	1,189	(243)
총 자 산		86,950	76,039	10,911
보 험 계 약 준 비 금		33,330	25,344	7,987
당 기 순 이 익		4,890	1,308	3,582

#### 3-2 손익발생원천별 실적

( 단 위 : 백만원 )

구	분	2009년	2008년	증 감
보 험 부 문	보 험 영 업 손 익	12,228	8,504	3,724
	보 험 수 익	172,937	164,734	8,203
	보 험 비 용	160,709	156,230	4,479
투 자 부 문	투 자 영 업 손 익	2,274	2,293	(19)
	투 자 영 업 이 익	2,352	2,354	(2)
	투 자 영 업 비 용	78	61	17
책 임 준 비 금 전 입 액		7,459	5,994	1,465
비 상 위 험 준 비 금 전 입 액		528	354	173
<b>영 업 손 익</b>		<b>6,516</b>	<b>4,448</b>	<b>2,067</b>
기 타 부 문	기 타 손 익	(708)	(1,093)	385
	기 타 수 익	1,235	2,835	(1,601)
	기 타 비 용	1,942	3,928	(1,986)
특 별 계 정 부 문	특 별 계 정 손 익	0	0	0
	특 별 계 정 수 익	0	0	0
	특 별 계 정 비 용	0	0	0
<b>법 인 세 차 감 전 순 이 익</b>		<b>5,808</b>	<b>3,355</b>	<b>2,452</b>
법 인 세 비 용		918	2,047	(1,129)
<b>당 기 순 이 익</b>		<b>4,890</b>	<b>1,308</b>	<b>3,582</b>

주) 특별계정은 퇴직보험특별계정임.

## 4. 재무에 관한 사항

### 4-1 재무상황 개요

#### 1) 일반계정

( 단위 : 백만원, % )

구 분		2009년도		2008년도	
			구성비		구성비
자 산	현 금 및 예 치 금	1,740	2.00	12,654	16.64
	만 기 매 매 채 권	0	0.00	0	0.00
	매 도 가 능 채 권	56,239	64.68	36,441	47.92
	대 출 채 권	11,046	12.70	3,191	4.20
	유 형 자 산	1,022	1.17	1,606	2.11
	기 타 자 산	16,903	19.44	22,147	29.13
	특 별 계 정 자 산	0	0.00	0	0.00
	<b>자 산 총 계</b>	<b>86,950</b>	<b>100.00</b>	<b>76,039</b>	<b>100.00</b>
부 채	책 임 준 비 금	29,881	34.37	22,422	29.49
	비 상 위 험 준 비 금	3,449	3.97	2,922	3.84
	차 입 부 채	0	0.00	0	0.00
	기 타 부 채	19,973	22.97	22,047	28.99
	특 별 계 정 부 채	0	0.00	0	0.00
	<b>부 채 총 계</b>	<b>53,303</b>	<b>61.30</b>	<b>47,390</b>	<b>62.32</b>
자본	<b>자 본 총 계</b>	<b>33,647</b>	<b>38.70</b>	<b>28,648</b>	<b>37.68</b>
	<b>부채 및 자본 총계</b>	<b>86,950</b>	<b>100.00</b>	<b>76,039</b>	<b>100.00</b>

주) 잔액기준

#### 2) 특별계정(퇴직연금, 퇴직보험)

- 해당 사항 없음

#### 3) 기타사항

- 해당 사항 없음

#### 4-2. 대출금 운용

1) 대출금 운용방침

당사의 대출은 임·직원 및 콜론에 한함

2) 담보별 대출금

( 단위 : 백만원, % )

구분	2009년도		2008년도		
		구성비		구성비	
일반	콜론	10,500	95.02	2,700	84.52
	보통약관 부동산 유가증권				
	담보계				
계정	지급보증	366	3.31	355	11.10
	신용할인	184	1.66	140	4.38
	기타				
<b>소계</b>		<b>11,050</b>	<b>100.00</b>	<b>3,195</b>	<b>100.00</b>
특별	콜론				
	보통약관 부동산 유가증권				
	담보계				
계정	지급보증				
	신용할인				
	기타				
<b>소계</b>					
<b>합계</b>		<b>11,050</b>	<b>100.00</b>	<b>3,195</b>	<b>100.00</b>

주) 1) 대손충당금 및 현재가치할인차금 차감전 금액 기준임.

2) 특별계정은 퇴직보험, 퇴직연금특별계정임.

3) 업종별 대출금

( 단위 : 백만원, % )

업종별	2009년도		2008년도	
		구성비		구성비
농업, 수렵업, 임업 어업 광업 제조업 전기, 가스, 수도업 건설업 도, 소매 및 소비자용품수리업 숙박 및 음식점업 운수, 창고 및 통신업 금융 및 보험업 부동산, 임대 및 사업서비스업 기타공공사회 및 개인서비스업 기타	10,500	95.02	2,700	84.52
	550	4.98	495	15.48
<b>합계</b>	<b>11,050</b>	<b>100.00</b>	<b>3,195</b>	<b>100.00</b>

주) 1) 대손충당금 및 현재가치할인차금 차감전 금액 기준임.

2) 특별계정은 퇴직보험, 퇴직연금특별계정임.

4) 용도별 대출금

( 단위 : 백만원, % )

구 분	2009년도		2008년도	
		구성비		구성비
개 인 대 출	550	4.98	495	15.48
기 업 대 출				
중 소 기 업				
대 기 업	10,500	95.02	2,700	84.52
<b>합 계</b>	<b>11,050</b>	<b>100.00</b>	<b>3,195</b>	<b>100.00</b>

주) 일반계정 및 특별계정 대출금 잔액 합계이며, 대손충당금 및 현재가치할인차금 차감전 금액 기준임

5) 계정별 대출금

( 단위 : 백만원, % )

구 분	2009년도		2008년도	
		구성비		구성비
일 반 계 정	11,050	100.00	3,195	100.00
특 별 계 정				
<b>합 계</b>	<b>11,050</b>	<b>100.00</b>	<b>3,195</b>	<b>100.00</b>

주) 특별계정은 퇴직보험, 퇴직연금특별계정임.

### 4-3. 유가증권투자 및 평가손익

( 단위 : 백만원 )

구		분	공정가액 <sup>1)</sup>	평가손익
일 반 계 정	단기 매매 증권 (A)	주 식		
		채 권		
		수 익 증 권		
		해 외 유 가 증 권		
		신 종 유 가 증 권		
		기 타 유 가 증 권		
	매도 가능 증권 (B)	주 식		
		출 자 금		
		채 권	56,239	709
		수 익 증 권		
		해 외 유 가 증 권		
		기 타 유 가 증 권		
	만기 보유 증권 (C)	주 식		
		출 자 금		
		채 권		
		수 익 증 권		
		해 외 유 가 증 권		
		기 타 유 가 증 권		
	지분법적용 투자주식(D)	주 식		
		출 자 금		
	소 계(A+B+C+D)			56,239
특 별 계 정	주 식			
	채 권			
	수 익 증 권			
	해 외 유 가 증 권			
	기 타 유 가 증 권			
	소 계			
합 계			56,239	709

주) 1) 유가증권의 공정가액은 시가평가를 기준으로 하고 있음.

2) 대여유가증권은 해당항목에 합산함.

#### 4-4. 부동산 보유현황

- 해당 사항 없음

#### 4-5. 보험계약준비금 적립

( 단위 : 백만원 )

구 분		2009년	2008년
일반 계정	1. 책 임 준 비 금	29,881	22,422
	지 급 준 비 금	9,697	6,239
	장기저축성보험금적립금	8,564	7,863
	미경과 보험료 적립금	11,620	8,320
	계 약 자 배 당 준 비 금		
	계약자 이익 배당준비금		
	2. 비 상 위 험 준 비 금	3,449	2,922
	<b>소 계</b>	<b>33,330</b>	<b>25,344</b>
특 별 계 정	보 험 료 적 립 금		
	계 약 자 배 당 준 비 금		
	계약자 이익 배당준비금		
	무 배 당 잉 여 금		
	<b>소 계</b>		
	<b>합 계</b>	<b>33,330</b>	<b>25,344</b>

주) 특별계정은 퇴직보험, 퇴직연금특별계정임

#### 4-6. 외화자산 , 부채

##### 1) 형태별 현황

( 단위 : 백만원 )

구 분		2009년	2008년	증 감
자 산	예 치 금	66	3,184	(3,118)
	유 가 증 권			
	외 국 환			
	부 동 산			
	기 타 자 산			
	<b>자 산 총 계</b>	<b>66</b>	<b>3,184</b>	<b>(3,118)</b>
부 채	차 입 금			
	기 타 부 채			
	<b>부 채 총 계</b>			

##### 2) 국가별 주요자산운용 현황

- 해당 사항 없음

주) 국내운용분 (한국물) 제외



#### 4-7. 대손상각 및 대손충당금

( 단위 : 백만원 )

구 분		2009년도	2008년도
대 손 충 당 금		80	217
	일 반 계 정	80	217
	국 내 분	80	217
	국 외 분		
특 별 계 정			
대 손 상 각 액			
	일 반 계 정		
	국 내 분		
	국 외 분		
특 별 계 정			

주) 특별계정은 퇴직보험특별계정에 한함.

#### 4-8. 부실대출 현황

##### 1) 부실대출 현황

- 해 당 사 항 없 음

##### 2) 신규발생 법정관리업체 등의 현황

- 해 당 사 항 없 음

4-9. 보험계약현황

(단위 : 백만원, %)

구	분	2009년도				2008년도			
		건 수		원수보험료		건 수		원수보험료	
			구성비		구성비		구성비		구성비
일 반 계 정	화 재	19	0.00	5	0.00	22	0.00	6	0.00
	해 상	2,097	0.26	8,850	5.81	2,076	0.30	9,040	6.17
	자 동 차								
	보 증								
	특 종	283,540	35.62	51,922	34.10	97,206	14.09	34,182	23.35
	장 기	510,407	64.12	91,505	60.09	590,808	85.61	103,181	70.47
	개인 연금								
일반계정계		796,063	100.00	152,282	100.00	690,112	100.00	146,410	100.00
특별계정계									
합 계		796,063	100.00	152,282	100.00	690,112	100.00	146,410	100.00

주) 특별계정은 퇴직보험 특별계정에 한함

4-10. 재보험 현황

1) 국내 재보험거래현황

(단위 : 백만원)

구	분	2009년도	2008년도	전년대비 증감액	
국 내	수 재	수입보험료	20,672	18,365	2,307
		지급수수료	2,278	1,893	385
		지급보험금	5,461	7,350	(1,889)
		수지차액(A)	12,933	9,122	3,811
	출 재	지급보험료			
		수입수수료			
		수입보험금			
		수지차액(B)			
	순수지차액(A+B)		12,933	9,122	3,811

2) 국외 재보험거래현황

(단위 : 백만원)

구	분	2009년도	2008년도	전년대비 증감액	
국 외	수 재	수입보험료			
		지급보험료			
		지급보험금			
		수지차액(A)			
	출 재	지급보험료	114,359	108,794	5,565
		수입수수료	55,413	48,754	6,658
		수입보험금	50,439	51,370	(931)
		수지차액(B)	(8,507)	(8,670)	163
	순수지차액(A+B)		(8,507)	(8,670)	163

주) 환율은 US\$1 = 1,135.07 원

## 5. 주요경영 지표

### 5-1. 자본의 적정성

#### 1) BS상 자기자본

(단위: 백만원, %, %p)

구 분	FY2009.4/4분기 (2010.3월)	FY2009.3/4분기 (2009.12월)	FY2009.2/4분기 (2009.9월)
<b>자본총계</b>	<b>33,647</b>	<b>34,173</b>	<b>31,212</b>
자본금	31,066	31,066	31,066
자본잉여금	0	0	0
이익잉여금	1,872	3,060	(49)
자본조정	0	0	0
기타포괄손익누계액	709	47	196

#### 2) 지급여력비율 내용 및 산출방법 개요

##### - 지급여력비율 (EU)

(단위: 백만원, %, %p)

구 분	FY2009.4/4분기 (2010.3월)	FY2009.3/4분기 (2009.12월)	FY2009.2/4분기 (2009.9월)
<b>지급여력비율(A/B)</b>	<b>247.89</b>	<b>266.02</b>	<b>251.52</b>
지급여력금액 (A)	35,716	36,599	33,439
지급여력기준금액 (B)	14,408	13,758	13,295
보험위험액	14,064	13,426	12,948
자산운용위험액	344	332	347

주) 보험위험액은 보유보험료의 17.8%수준, 자산운용위험액은 책임준비금의 4% 상당임  
2009.4.1일前 '지급여력기준금액(보험업감독규정 제7-2조)'를 적용

##### - 위험기준 지급여력비율 (RBC)

(단위: 백만원, %, %p)

구 분	FY2009.4/4분기 (2010.3월)	FY2009.3/4분기 (2009.12월)	FY2009.2/4분기 (2009.9월)
<b>지급여력비율(A/B)</b>	<b>304.51</b>	<b>313.34</b>	<b>281.90</b>
지급여력금액 (A)	35,716	36,599	33,439
지급여력기준금액 (B)	11,729	11,680	11,862
보험위험액	9,924	9,916	10,085
금리위험액	326	303	292
신용위험액	901	815	967
시장위험액	5	125	152
운영위험액	1,729	1,701	1,698

주) 2009.4.1일後 '지급여력기준금액(보험업감독규정 제7-2조)'를 적용

## 5-2. 자산 건전성

### 1) 부실자산비율

(단위 : 백만원, %, %p)

구 분	FY2009	FY2008	증감	비고
분류대상자산(A)	72,960	55,539	17,421	
가중부실자산(B)	31	123	(92)	
부실자산비율(A/B)	0.04	0.22	(0.18)	

### 2) 위험가중자산비율

(단위 : 백만원, %, %p)

구 분	FY2009	FY2008	증감	비고
위험가중자산(A)	14,829	24,338	(9,509)	
총자산(B)	81,218	74,505	6,713	
위험가중자산비율(A/B)	18.26	32.67	(14.41)	

주) 총자산은 미상각신계약비, 영업권 및 특별계정 자산 제외

## 5-3. 유동성지표

### 1) 유동성비율

(단위 : 백만원, %, %p)

구 분	FY2009	FY2008	증감	비고
유동성 자산(A)	20,803	30,103	-9,300	
평균지급보험금(B)	20,113	19,723	390	
유동성 비율(A/B)	103.43	152.63	(49.20)	

### 2) 현금수지차비율

(단위 : 백만원, %, %p)

구 분	FY2009	FY2008	증감	비고
현금수지차(A)	21,972	10,383	11,589	
보유보험료(B)	58,578	55,939	2638	
현금수지차비율(A/B)	37.51	18.56	18.95	

#### 5-4. 수익성 지표

##### 1) 손해율

(단위: 백만원, %, %p)

구분	FY2009	FY2008	증감	비고
발생손해액 (A)	34,127	30,941	3,186	
경과보험료 (B)	55,278	53,599	1,679	
손해율 (A/B)	61.74	57.73	4.01	

\* 발생손해액은 사업실적표 기준

##### 2) 사업비율

(단위: 백만원, %, %p)

구분	FY2009	FY2008	증감	비고
순사업비 (A)	16,382	20,149	(3,767)	
보유보험료 (B)	58,578	55,939	2,638	
순사업비율 (A/B)	27.97	36.02	(8.05)	

\* 순사업비는 손익계산서 기준

##### 3) 운용자산이익율

(단위: 백만원, %, %p)

구분	FY2009	FY2008	증감	비고
투자영업손익 (A)	2,274	2,293	(19)	
경과운용자산 (B)	59,518	47,686	11,833	
운용자산이익율 (A/B)	3.82	4.81	(0.99)	

##### 4) ROA 및 ROE

(단위: %, %p)

구분	FY2009	FY2008	증감	비고
ROA(Return on Assets)	6.49	2.00	4.48	
ROE(Return on Equity)	17.04	4.82	12.22	

주) 주요 경영효율지표 산출식

- 손해율 : 발생손해액 ÷ 경과보험료
- 사업비율 : 순사업비 ÷ 보유보험료
- 운용자산이익율 : 투자영업손익 ÷ 경과운용자산 × (4/해당분기수)
- 자산운용율 : 회계연도말 운용자산 ÷ 회계연도말 총자산
- 자산수익율 : 투자영업손익 ÷ {(기초총자산+기말총자산- 투자영업손익)/2} × (4/해당분기수)
- ROA : 당기순이익 ÷ {(전회계연도말 총자산+당분기말 총자산- 당기순이익)/2} × (4/해당분기수),  
총자산은 미상각신계약비, 영업권 및 특별계정자산을 차감한 금액임.
- ROE : 당기순이익 ÷ {(전회계연도말 자기자본+당분기말 자기자본- 당기순이익)/2} × (4/해당분기수)  
자기자본은 자본금, 자본잉여금, 이익잉여금, 자본조정, 기타포괄손익누계액 합계를 말함.

## 5-5. 생산성지표

### □ 임직원인당 원수보험료

(단위: 백만원)

구 분	2009년도	2008년도	증감	비고
임직원거수원수보험료	2,235	4,865	(2,631)	
평균임직원수	114	111	3	
임직원인당 원수보험료	19.6	43.8	(24.2)	

### □ 보험설계사인당 원수보험료

(단위: 백만원)

구 분	2009년도	2008년도	증감	비고
보험설계사거수원수보험료	44,503	36,939	7,564	
평균보험설계사수	188	239	(51)	
보험설계사인당 원수보험료	237	155	82	

### □ 대리점인당 원수보험료

(단위: 백만원)

구 분	2009년도	2008년도	증감	비고
대리점거수원수보험료	98,402	97,680	723	
평균대리점수	146	144	2	
대리점인당 원수보험료	674	678	(4.3)	

## 5-6. 신용평가등급

- 해당사항없음

## 7. 주요경영 지표

### 7-1. 자회사 경영실적

- 1) 자회사 재무 및 손익현황
  - 해당 사항 없음
- 2) 자회사관련 대출채권 등 현황
  - 해당 사항 없음

### 7-2. 타금융기관과의 거래내역

(단위: 백만원)

구 분	조 달		운 용		비 고 2)
	과 목	금 액	과 목	금 액	
타보험사					
소 계					
은 행			콜론	10,500	
			예금	1,740	
	소 계			12,240	
기타금융기관 <sup>1)</sup>					
소 계					
<b>합 계</b>				<b>12,240</b>	

주 1) 기타 금융기관은 타보험사 및 은행을 제외한 제2금융권 및 외국금융기관을 말함.

2) 타금융기관과 특별한 거래약정이 있는 경우 기재할 것.

### 7-3. 내부통제

#### 1) 내부통제 기구 현황

- 준법감시 전담조직(2인)두고 있으며, 감사 및 감사위원회는 운영하고 있지 않으나, 지역본부 내에 내부 감사팀이 존재하며, 이를 통해 당 지점에 대한 내부 감사를 실시하고 있습니다.

#### 2) 감사의 기능 역할

- 정기적인 감사를 통하여 내부통제에 대한 평가를 수행하고 있으며, 감사 수행 중 발견된 취약점에 대해서는 개선을 권고하여 발생 가능한 부정 및 오류가 사전에 예방이 되도록 관리하고 있습니다.
- 경영진의 요청에 의하여 특별감사를 수행함으로써 부정의 적발 및 방지 기능을 제공하고 있습니다

#### 3) 내부감사부서 검사방침

- 지역본부에 내부감사팀이 구성이 되어 있으며 본사에서 작성된 Global audit plan에 의하여 지점에 대한 감사를 수행하고 있습니다.  
실시된 모든 감사결과는 권고 사항에 대한 실행계획과 함께 지점장 및 본사 임원진에게 보고가 되고 있습니다.

#### 4) 검사빈도

- 정기감사: 연간 감사계획에 의하여 지점에 대한 감사 실시

### 7-4. 기관경고 및 임원문책사항

- 해당 사항 없음

### 7-4. 자회사

#### 1) 연결대상 자회사

- 해당 사항 없음

#### 2) 비연결 자회사

- 해당 사항 없음



#### 7-5. 임직원 대출잔액

( 단위 : 백만원 )

구 분	2009년도	2008년도
임직원 대출잔액	550	495

#### 7-6. 사외이사 등에 대한 대출 및 기타거래 내역

- 해당 사항 없음

### 7-7. 민원발생현황

구분	2009년도	2008년도
민원발생평가등급	5등급	5등급

- 주) 1. 민원발생현황은 CY(1월 ~ 12월) 기준임.  
 2. 민원발생평가 순위  
 - 금융감독원에서 처리한 민원에 대하여 민원발생 규모, 민원에 대한 회사의 해결노력, 총자산·고객수 등의 영업규모를 종합적으로 반영하여 1등급부터 5등급까지 회사별 등급을 산정하여 평가한 등급으로 상위등급일수록 상대적으로 민원처리과정이 양호함.

### 7-8. 불완전판매비율 현황

(단위:%)

구분	설계사	개인 대리점	법인대리점				보험회사직영	
			방카슈랑스 <sup>1)</sup>	TM <sup>2)</sup>	홍쇼핑 <sup>3)</sup>	기타 <sup>4)</sup>	복합 <sup>5)</sup>	다이렉트 <sup>6)</sup>
FY2009	-	-	-	1.19	1.66	-	-	0.56

- 1) 은행, 증권회사 등 금융기관이 운영하는 보험대리점
- 2) 전화 등을 이용하여 모집하는 통신판매(tele-marketing) 전문보험대리점
- 3) 홍쇼핑사가 운영하는 보험대리점
- 4) 방카슈랑스, TM, 홍쇼핑을 제외한 법인대리점으로 일반적으로 대면모집 법인대리점
- 5) 대면모집과 非대면모집을 병행하는 보험회사 직영 모집조직
- 6) 통신판매를 전문으로 하는 보험회사 직영 모집조직

## 8. 재무제표

### 8-1. 감사보고서

본 감사인은 첨부된 에이스아메리칸화재해상보험주식회사 한국지점의 2010년 3월31일과 2009년 3월 31일 현재의 재무상태표와 동일로 종료되는 양 회계연도의 손익계산서, 이익잉여금처분계산서, 자본변동표 및 현금흐름표를 감사하였습니다. 이 재무제표를 작성할 책임은 지점 경영자에게 있으며 본 감사인의 책임은 동 재무제표에 대하여 감사를 실시하고 이를 근거로 이 재무제표에 대하여 의견을 표명하는데 있습니다.

본 감사인은 대한민국의 회계감사기준에 따라 감사를 실시하였습니다. 이 기준은 본 감사인이 재무제표가 중요하게 왜곡표시되지 아니하였다는 것을 합리적으로 확신하도록 감사를 계획하고 실시할 것을 요구하고 있습니다. 감사는 재무제표상의 금액과 공시내용을 뒷받침하는 감사증거에 대하여 시사의 방법을 적용하여 검증하는 것을 포함하고 있습니다. 또한 감사는 재무제표의 전반적인 표시내용에 대한 평가뿐만 아니라 재무제표 작성을 위해 경영자가 적용한 회계원칙과 유의적 회계추정에 대한 평가를 포함하고 있습니다. 본 감사인이 실시한 감사가 감사의견 표명을 위한 합리적인근거를 제공하고 있다고 본 감사인은 믿습니다.

본 감사인의 의견으로는 상기 재무제표가 에이스아메리칸화재해상보험주식회사 한국지점의 2010년과 2009년 3월 31일 현재의 재무상태와 동일로 종료되는 양 회계연도의 경영성과 그리고 이익잉여금 및 자본의 변동과 현금흐름의 내용을 대한민국에서 일반적으로 인정된 회계처리기준에 따라 중요성의 관점에서 적정하게 표시하고 있습니다.

## 8-2. 재무상태표

제 25 기 2010년 3월 31일 현재  
 제 24 기 2009년 3월 31일 현재

에이스아메리칸화재해상보험(주)한국지점

(단위 : 원)

과 목	제 25(당) 기		제 24(전) 기	
	금 액		금 액	
자 산				
I. 현금및예치금		1,740,372,940		12,653,950,261
1. 현금및현금성자산	1,740,372,940		12,653,950,261	
II. 유가증권		56,239,161,059		36,440,764,546
1. 매도가능증권	56,239,161,059		36,440,764,546	
III. 대출채권		11,045,896,259		3,190,883,405
1. 콜론	10,500,000,000		2,700,000,000	
2. 신용대출금	183,950,000		139,950,000	
3. 지급보증대출금	366,071,419		354,642,851	
(-)대손충당금	(4,125,160)		(3,709,446)	
IV. 유형자산		415,100,083		544,032,453
1. 비품	2,607,013,769		2,811,369,368	
(-)감가상각누계액	(2,191,913,686)		(2,267,336,915)	
V. 기타자산		17,509,420,200		23,164,673,526
1. 보험미수금	8,652,734,095		15,384,383,783	
(-)대손충당금	(71,995,946)		(210,614,933)	
2. 미수금	737,244,163		607,950,597	
(-)대손충당금	(3,696,619)		(3,037,150)	
3. 보증금	2,015,417,440		1,579,791,000	
4. 미수수익	446,319,014		406,992,319	
5. 선급비용	269,491,867		440,567,143	
6. 구상채권	463,914,400		417,589,117	
7. 이연신계약비	3,839,593,088		3,479,438,307	
8. 선급금	(44,296,661)			
9. 무형자산	606,487,945		1,061,613,343	
10. 이연법인세자산	553,910,753		-	
자 산 총 계		86,949,950,541		75,994,304,191
부 채				
I. 책임준비금		29,880,824,149		22,421,888,538
1. 지급준비금	9,697,375,765		6,239,208,322	
2. 장기저축성보험료적립금	8,563,939,658		7,862,557,495	
3. 미경과보험료적립금	11,619,508,726		8,320,122,721	
II. 비상위험준비금		3,449,416,783		2,921,758,194
1. 비상위험준비금	3,449,416,783		2,921,758,194	
III. 기타부채		19,972,640,814		22,046,552,208
1. 보험미지급금	11,251,780,190		14,872,948,533	
2. 미지급금	567,940,840		664,211,687	
3. 미지급비용	3,247,905,422		3,414,227,285	
4. 가수보험료	10,472,490		13,996,818	
5. 예수금	205,506,780		206,347,840	
6. 미지급법인세	1,299,374,882		377,057,142	
7. 퇴직급여충당부채(주석 10)	3,396,533,610		2,504,636,303	
(-)국민연금전환금	(6,873,400)		(6,873,400)	
부 채 총 계		53,302,881,746		47,390,198,940

과 목	제 25(당) 기		제 24(전) 기	
	금 액		금 액	
자 본				
I. 자본금		31,066,073,044		31,066,073,044
1. 영업기금	31,066,073,044		31,066,073,044	
II. 결손금		1,871,804,270		(3,018,286,188)
1. 처리전결손금	1,871,804,270		(3,018,286,188)	
III. 기타포괄손익누계액		709,191,481		600,615,056
1. 매도가능증권평가이익	709,191,481		600,615,056	
자 본 총 계		33,647,068,795		28,648,401,912
부 채 와 자 본 총 계		86,949,950,541		76,038,600,852

### 8-3. 손익계산서

제 25 기 2009년 4월 1일부터 2010년 3월 31일까지  
 제 24 기 2008년 4월 1일부터 2009년 3월 31일까지

에이스아메리칸화재해상보험(주)한국지점

(단위 : 원)

과 목	제 25(당) 기		제 24(전) 기	
		금 액		금 액
I. 영업수익		282,433,997,600		270,279,469,916
1. 보험료수익	172,953,617,163		164,774,523,415	
2. 재보험금수익	105,873,063,921		100,131,046,429	
3. 이자수익	2,352,029,996		2,354,384,521	
4. 구상이익	46,325,283		235,834,155	
5. 외환차익	526,443,248		897,847,349	
6. 외화환산이익	682,517,989		1,885,834,047	
II. 영업비용		276,677,759,561		266,812,271,803
1. 책임준비금전입액	7,458,935,611		5,994,365,180	
2. 비상위험준비금전입액	527,658,589		354,370,516	
3. 보험금비용	79,507,494,573		77,703,813,809	
4. 환급금비용	982,980,997		1,236,017,798	
5. 재보험료비용	114,359,395,239		108,794,498,896	
6. 사업비	70,065,575,208		63,239,317,570	
7. 신계약비상각비	2,438,883,159		6,434,770,081	
8. 외환차손	206,153,743		1,153,200,088	
9. 외화환산손실	1,130,682,442		1,901,917,865	
III. 영업(손실)이익		5,756,238,039		3,467,198,113
IV. 영업외수익		122,451,238		51,566,754
1. 대손충당금환입	96,753,862		-	
2. 유형자산처분이익	760,000		15,188,000	
3. 잡이익	24,937,376		36,378,754	
V. 영업외비용		70,761,817		163,271,927
1. 기부금	50,000		-	
2. 유형자산처분손실	282,740		11,917,575	
3. 잡손실	70,429,077		151,354,352	
VI. 법인세비용차감전순이익		5,807,927,460		3,355,492,940
VIII. 법인세비용(수익)	917,837,002			2,047,136,688
IX. 당기순이익		4,890,090,458		1,308,356,252

#### 8-4. 이익잉여금처분 계산서

제 25 기 2009년 4월 1일부터 2010년 3월 31일까지  
 제 24 기 2008년 4월 1일부터 2009년 3월 31일까지

에이스아메리칸화재해상보험(주)한국지점

( 단위 : 원 )

구 분	제 25(당) 기		제 24(전) 기	
I. 미처리결손금		1,871,804,271		(3,018,286,188)
1. 전기이월미처리결손금	(3,018,286,188)		(4,326,642,440)	
2. 당기순이익	4,890,090,459		1,308,356,252	
II. 결손금처리액		0		0
III. 차기이월미처리결손금		1,871,804,271		(3,018,286,188)

## 8-5. 현금흐름표

제 25 기 2009년 4월 1일부터 2010년 3월 31일까지

제 24 기 2008년 4월 1일부터 2009년 3월 31일까지

에이스아메리칸화재해상보험(주)한국지점

(단위 : 원)

계 정 과 목	제 25(당) 기		제 24(전) 기	
		금액		금액
1. 영업활동으로 인한 현금흐름		(10,085,878,640)		12,544,720,415
1. 당기순이익	4,890,090,458		1,308,356,252	
2. 현금의 유출이 없는 비용등의 가산	13,406,355,709		16,601,587,546	
가. 외화환산손실	1,071,757,405		1,901,917,865	
나. 감가상각비	378,012,316		406,501,186	
다. 무형자산상각비	534,850,494		709,586,170	
라. 유형자산처분손실	282,740		11,917,575	
마. 퇴직급여	995,975,395		788,158,973	
바. 책임준비금전입액(환입액)	7,458,935,611		5,994,365,180	
사. 비상위험준비금전입액	527,658,589		354,370,516	
아. 신계약비상각비	2,438,883,159		6,434,770,081	
3. 현금의 유입이 없는 수익등의 차감	(182,819,931)		(1,933,251,531)	
가. 이자수익	(246,619,329)		0	
나. 구상이익	46,325,283		235,834,155	
다. 대손충당금환입액	96,753,862		0	
라. 유형자산처분이익	760,000		15,188,000	
마. 외화환산이익	38,980,786		1,435,610,047	
4. 영업활동으로 인한 자산부채의 변동	(28,199,504,876)		(3,431,971,852)	
가. 매도가능증권의 증가	(19,689,820,088)		(1,976,200,330)	
나. 콜론의 (증가)감소	(7,800,000,000)		6,800,000,000	
다. 신용대출의 (증가)감소	(44,000,000)		45,000,000	
라. 지급보증대출의 증가	(11,012,854)		(72,151,962)	
마. 보험미수금의 감소(증가)	5,618,027,158		(4,044,367,966)	
바. 미수금의 증가	(128,634,097)		(67,493,608)	
사. 미수수익의 증가	(39,326,695)		(80,573,767)	
아. 선급비용의 감소(증가)	171,075,276		(201,220,255)	
자. 이연신계약비의 증가	(2,799,037,940)		(7,041,466,302)	
차. 선급금의 감소	44,296,661		164,182,800	
카. 보험미지급금의 (감소)증가	(3,582,187,557)		3,177,954,488	
타. 미지급금의 (감소)증가	(96,270,847)		235,082,289	
파. 미지급비용의 (감소)증가	(102,577,404)		1,009,552,865	
하. 가수보험료의 (감소)증가	(3,524,328)		13,996,818	
거. 미지급법인세의 증가(감소)	922,317,740		(423,537,714)	
너. 예수금의 감소	(841,060)		(735,484,243)	
더. 퇴직금의 지급	(104,078,088)		(235,244,965)	
러. 이연법인세자산의 증가	(553,910,753)			



계 정 과 목	제 25(당) 기		제 24(전) 기	
		금액		금액
II. 투자활동으로 인한 현금흐름		(827,698,681)		(1,486,107,288)
1. 투자활동으로 인한 현금유입액	191,515,000		47,468,000	
가. 비품의 처분	760,000		188,000	
나. 차량운반구의 처분	0		(15,000,000)	
다. 보증금의 감소	190,755,000		32,280,000	
2. 투자활동으로 인한 현금유출액	(1,019,213,681)		(1,533,575,288)	
가. 비품의 취득	249,362,686		587,222,384	
나. 무형자산의 취득	143,469,555		620,973,504	
다. 보증금의 증가	626,381,440		325,379,400	
III. 재무활동으로 인한 현금흐름		0		0
IV. 현금의 증가(감소)( I + II + III )		(10,913,577,321)		11,058,613,127
V. 기초의 현금		12,653,950,261		1,595,337,134
VI. 기말의 현금		1,740,372,940		12,653,950,261

## 8-6. 자본변동표

제 25 기 2009년 4월 1일부터 2010년 3월 31일까지  
 제 24 기 2008년 4월 1일부터 2009년 3월 31일까지

에이스아메리칸화재해상보험(주)한국지점

(단위 : 원)

구분	자본금	기타포괄손익누계액	이익잉여금	총계
2008.4. 1(전기초)	31,066,073,044	202,448,367	(4,326,642,440)	26,941,878,971
매도가능증권평가이익	0	398,166,689	0	398,166,689
당기순이익	0	0	1,308,356,252	1,308,356,252
2009.3.31(전기말)	31,066,073,044	600,615,056	(3,018,286,188)	28,648,401,912
2009.4. 1(당기초)	31,066,073,044	600,615,056	(3,018,286,188)	28,648,401,912
매도가능증권평가이익	0	108,576,425	0	108,576,425
당기순이익	0	0	4,890,090,458	4,890,090,458
2010.3.31(당기말)	31,066,073,044	709,191,481	1,871,804,270	33,647,068,795

## 9. 기타 필요한 현황

### 9-1. 임원 현황

상근임원 · 사외이사	성 명	직 명	담당업무
상 근	브라이언 안소니 그린버그	한국지점대표	지점장(총괄)

## 9-2. 이용자편람 (주요용어해설)

### - 연결대상 자회사

손보사가 해당 회계연도말 현재 다른 회사의 발행주식에 대하여 아래와 같이 소유하고 있는 경우 그 다른 회사를 연결대상자회사라고 합니다.

(1) 다른 회사에 대한 손보사의 지분율이 50% 초과하는 경우

(2) 다른 회사에 대한 손보사의 지분율이 30% 초과하면서 최대주주인 경우

(3) 손보사와 손보사의 종속회사(종속회사의 종속회사 포함)가 합하여 위의 (1), (2)에 규정된 방법으로 주식을 소유하거나 실질지배력을 보유함으로써 다른 회사를 지배하는 경우

\*종속회사 : 위의 (1), (2)에서 말하는 “다른 회사”를 “종속회사”라 합니다.

### - 비연결자회사

손보사의 지분율이 15% 초과하면서 연결대상이 아닌 다른 회사를 비연결자회사라고 합니다.

### - 단기매매증권

단기매매차익을 위해 취득한 유가증권으로서 매수와 매도가 적극적이고 빈번하게 이루어지는 것에 한함

### - 매도가능증권

단기매매증권 또는 만기보유증권으로 분류되지 아니하는 유가증권

### - 만기보유증권

만기가 확정된 채무증권으로서 상환금액이 확정되었거나 확정이 가능한 채무증권을 만기까지 보유할 적극적인 의도 또는 능력이 있는 경우에 한함.

### - 부실대출

부실대출은 총대출중 고정, 회수의문 및 추정손실을 합한 것으로 보험회사의 자산건전성을 측정할 수 있는 지표입니다.

1) 고정은 다음의 1에 해당하는 자산을 말합니다.

- 경영내용, 재무상태 및 미래현금흐름 등을 감안할 때 채무상환능력의 저하를 초래할 수 있는 요인이 현재화되어 채권회수에 상당한 위험이 발생한 것으로 판단되는 거래처(고정거래처)에 대한 자산
- 3월이상 연체대금을 보유하고 있는 거래처에 대한 자산중 회수예상가액 해당부분
- 최종부도 발생, 청산·파산절차 진행 또는 폐업 등의 사유로 채권회수에 심각한 위험이 존재하는 것으로 판단되는 거래처에 대한 자산중 회수예상가액 해당부분
- “회수의문거래처” 및 “추정손실거래처”에 대한 자산중 회수예상가액 해당부분

2) 회수의문은 다음의 1에 해당하는 자산을 말합니다.

- 경영내용, 재무상태 및 미래현금흐름등을 감안할 때 채무상환능력이 현저히 악화되어 채권회수에 심각한 위험이 발생한 것으로 판단되는 거래처에 대한 자산중 회수예상가액 초과부분
- 3월이상 12월미만 연체대출금을 보유하고 있는 거래처에 대한 자산중 회수예상가액 초과부분

3) 추정손실은 다음의 1에 해당하는 자산을 말합니다.

- 경영내용, 재무상태 및 미래현금흐름 등을 감안할 때 채무상환능력의 심각한 악화로 회수불능이 확실하여 손실처리가 불가피한 것으로 판단되는 거래처에 대한 자산중 회수에 상가액 초과부분
- 12월이상 연체대금을 보유하고 있는 거래처에 대한 자산중 회수에상가액 초과부분
- 최종부도 발생, 청산.파산절차 진행 또는 폐업 등의 사유로 채권회수에 심각한 위험이 존재하는 것으로 판단되는 거래처에 대한 자산중 회수에상가액 초과부분

#### - 지급여력비율

지급여력비율이란 보험계약자에 대한 채무를 안정적으로 확보기 위해 보험종목별 위험도 따라 보험계약준비금에 더해 보유하여야 할 자산기준에 대한 순자산 비율을 말하고, 이는 보험회사 재무구조의 건전성을 나타내는 지표이며 다음과 같이 산출합니다.

$$\circ \text{ 지급여력비율} = (\text{지급여력금액} / \text{지급여력기준금액}) \times 100$$

○ 지급여력금액 : 납입자본금, 자본잉여금, 이익잉여금, 비상위험준비금 등의 합계액에서 미상각신계약비, 무형자산 등의 합계액을 차감한 금액으로 하며, 이는 보험회사가 보유하고 있는 순자산가치를 의미한다. (보험업감독규정 7-1조에 의해 산출한다.)

○ 지급여력기준금액 : 일반보험과 장기보험의 위험보험에 대한 보험료기준 산출액과 보험금 기준 산출액 중 큰 금액의 합계액과 장기보험의 책임준비금(계약자이익배당준비금 및 미상각신계약비 차감)의 4%의 금액의 합산금액으로 하며, 이는 보험종목별 위험도에 따라 보험계약준비금에 더해 보유하여야 할 자산기준을 의미한다. (보험업감독규정 7-2조 제2항에 의해 산출한다.)

#### - ROA (Return on Assets)

보험회사의 총자산을 사용하여 이익을 어느 정도 올리고 있는가를 나타내는 보험회사의 이익창출능력으로 자산대비수익률이라고도 합니다.

#### - ROE (Return on Equity)

보험회사에 투자된 자본을 사용하여 이익을 어느 정도 올리고 있는가를 나타내는 보험회사의 이익창출능력으로 자기자본수익률이라고도 합니다.

#### - 유동성 비율

유동성 비율은 손보사의 지급능력을 표시하는 지표로 그 비율이 높을수록 고객의 인출요구에 대한 지급능력이 높다는 것을 의미합니다.

#### - 위험가중자산

위험가중자산이란 보유자산의 신용도(예시: 채권발행기관의 신용도, 차주의 신용도 등) 및 자산의 성격별로 예상 손실액을 추정한 것을 말하며, 총자산중 미상각신계약비 및 영업권을 제외한 자산에 대하여 감독원장이 별도로 정하는 기준에 따라 자산별 위험가중치를 부과하여 산출합니다. 통상적으로 위험가중치는 과거 경험율을 기초로 결정됩니다.

#### - 유가증권평가손익

유가증권 평가손익은 회계결산일 현재 보유하고 있는 유가증권의 장부가와 당해 회계연도 말의 공정가액 또는 순자산가액과의 차이를 의미합니다

#### - 특별계정

특별계정은 보험업법 제108조에서 정하고 있는 특별계정과 동일한 개념으로, 일반계정과 구분 운용 및 회계처리하기 위하여 설정하는 계정을 말합니다. 손해보험회사는 현재 퇴직보험 및 퇴직연금에 대하여 특별계정을 설정하고 있습니다

#### - 특수관계인

특수관계인은 증권거래법시행령 제10조의3의 제2항에 해당하는 자로서, 최대주주 또는 주요주주의 직계존비속 등 친족 및 그들과 합산하여 30%이상을 출자 또는 사실상 영향력을 행사하고 있는 경우 당해 법인.기타 단체와 그 임원 등을 말합니다.

<참 고>

### 위험가중자산 산정기준

자산의 분류	위험가중치 기준
I. 운용자산	
1. 현·예금	
가. 현금	0%
나. 당좌예금	10%
다. 보통예금	- 제1금융권 : 10%, 제2금융권 : 50%
라. 정기예금	- 제1금융권 : 10%, 제2금융권 : 50%
마. 정기적금	- 제1금융권 : 10%, 제2금융권 : 50%
바. 기타예금	
- 상호부금	- 제1금융권 : 10%, 제2금융권 : 50%
- 표지어음	- 제1금융권 : 10%, 제2금융권 : 100%
- 발행어음	50%
- 보증어음	- 제1금융권 : 20%, 제2금융권 : 50%, 기타100%
- CD	10%
- CMA	50%
- MMDA	20%
- RP	- 제1금융권 : 20%, 제2금융권 : 50%
- 외화예금	10%
- 기타	10%
사. 금전신탁	50%
아. 단체퇴직보험예치금	20%
자. 선물거래예치금	20%
차. 기타예치금	50%
2. 유가증권	- 단기매매증권, 매도가능증권, 만기보유증권, 지분법적용투자주식 에서 각 해당항목별로 적용
가. 주식	100%
나. 출자금	100%
다. 국공채	- 국채 : 0%, 공채 : 10%
라. 특수채	- 정부출자기관·공공기관 : 10%, 제1금융권 : 20%, 제2금융권 : 50%
마. 회사채	
- 보증회사채	- 공공기관 : 10%, 제1금융권 : 20%, 제2금융권 : 50%, 기타 : 100%
- 무보증 회사채	- 신용평가등급 A등급 이상 : 50%, 기타 : 100%
바. 수익증권	- 개발신탁 : 20%, 공사채형 : 50%, 주식형 : 50%, MMF : 50%, 기타 : 100%
사. 해외유가증권	
(1) 해외주식	100%

- **유가증권평가손익**

유가증권 평가손익은 회계결산일 현재 보유하고 있는 유가증권의 장부가와 당해 회계연도 말의 공정가액 또는 순자산가액과의 차이를 의미합니다

- **특별계정**

특별계정은 보험업법 제108조에서 정하고 있는 특별계정과 동일한 개념으로, 일반계정과 구분 운용 및 회계처리하기 위하여 설정하는 계정을 말합니다. 손해보험회사는 현재 퇴직보험 및 퇴직연금에 대하여 특별계정을 설정하고 있습니다

- **특수관계인**

특수관계인은 증권거래법시행령 제10조의3의 제2항에 해당하는 자로서, 최대주주 또는 주요주주의 직계존비속 등 친족 및 그들과 합산하여 30%이상을 출자 또는 사실상 영향력을 행사하고 있는 경우 당해 법인.기타 단체와 그 임원 등을 말합니다.

자산의 분류	위험가중치 기준
(2) 해외채권	<ul style="list-style-type: none"> <li>- 우리나라 정부 및 한국은행이 발행 또는 보증, OECD국(이하 한국 제외) 정부 및 중앙은행이 발행 또는 보증 : 0%</li> <li>- 국내 공공기관이 발행 또는 보증, OECD국의 공공부문이 발행 또는 보증, OECD국을 제외한 정부 및 중앙은행이 발행 또는 보증 : 10%</li> <li>- 국내 제1금융권이 보증, OECD국의 은행이 발행 또는 보증, OECD국을 제외한 국가의 공공부문이 발행 또는 보증 : 20%</li> <li>- 국내 제2금융권이 보증 : 50%</li> <li>- 국제신용평가기관(이하 Standard &amp; Poors社와 Moody's社를 말함)으로부터 A등급상당 이상을 받은 채권 : 50%</li> <li>- 상기 이외의 해외채권 및 위 분류대상중 국제 신용평가기관으로부터 투자부적격 판정을 받은 채권(우리나라 정부와 한국은행 및 국내 공공기관이 발행 또는 보증하거나 국내 금융기관이 보증한 채권은 제외) : 100%</li> </ul>
(3) 기타 해외유가증권	100%
아. 신종유가증권	100%
자. 기타유가증권	- 투자일임유가증권 : 100%,   기타 : 100%
3. 대출채권	- 대손충당금 차감전 기준으로 산출
가. 콜론	- 제1금융권 : 20%,   제2금융권 : 50%
나. 보험약관대출금	0%
다. 유가증권담보대출금	50%
라. 부동산담보대출금	- 주택 : 50%,   기타 : 100%
마. 신용대출금	- 신용평가등급 A등급 이상 : 50%,   기타 : 100%
바. 어음할인대출금	100%
사. 지급보증대출금	<ul style="list-style-type: none"> <li>- 정부 또는 한국은행이 보증 : 0%</li> <li>- 공공기관 보증 : 10% <ul style="list-style-type: none"> <li>○ 공공기관이라 함은 지방자치단체, 정부투자기관, 특수공공법인, 지방공기업법에 의한 공사를 말함</li> <li>○ 한국산업은행, 한국수출입은행, 중소기업은행, 신용보증기금은 공공기관으로 분류</li> </ul> </li> <li>- 제1금융권 보증 : 20%</li> <li>- 제2금융권 보증 : 50%</li> <li>- 기타 보증 : 100%</li> </ul>
아. 기타대출금	
- CP	100%
- 주택보험대출금	50%
- 사모사채	- 신용평가등급 A등급 이상 : 50%,   기타 : 100%
- 기타	100%
4. 부동산	100%(감가상각누계액 및 가치하락손실충당금 차감전 기준)
II. 비운용자산	100%(감가상각누계액 차감전 기준, 미상각신계약비·영업권 제외)
가. 보험미수금	100%(거래처별 보험미지급금 차감후 기준)
나. 기타비운용자산	100%
III. 총자산	(특별계정자산 제외)



<참고> 평가기관별 장.단기 신용평가등급 체계

1) Moody's

	장기신용 등급		신용등급내용	단기신용 등급		신용등급내용
		순위			순위	
투 자 적 격 등 급	Aaa	1	최상의 신용상태 (Exceptional Financial Security)	P-1 (Prime-1)	1	최상의 신용등급 (Superior Ability for Repayment)
	Aa1	2	전반적으로 신용상태가 우수하나 Aaa에 비해서 는 약간의 투자위험 존재 (Excellent Financial Security)	P-2 (Prime-2)	2	신용등급 양호 (Strong Ability for Repayment)
	Aa2	3				
	Aa3	4				
	A1	5	신용상태 양호 (Good Financial Security)	P-3 (Prime-3)	3	신용등급 적절 (Acceptable Ability for Repayment)
	A2	6				
	A3	7				
	Baa1	8	신용상태 적절 (현재 문 제는 없으나 미래에는 신 용위험 존재) (Adequate Financial Security)	P-3 (Prime-3)	3	신용등급 적절 (Acceptable Ability for Repayment)
	Baa2	9				
	Baa3	10				
투 자 요주의 및 부적격 등 급	Ba1	11	투자시 요주의 대상 (Questionable Financial Security)	Not Prime	4	
	Ba2	12				
	Ba3	13				
	B1	14	바람직한 투자대상이 아 님 (Poor Financial Security)			
	B2	15				
B3	16					
Caa	17	신용상태 나쁨 (Very Poor Financial Security)				
Ca	18	신용상태 매우 나쁨 (extremely poor financial security)				
C	19	최악의 신용상태 (The Lowest Rated Class)				

2) S&P

	장기신용 등급		신용등급내용	단기신용 등급		신용등급내용
		순위			순위	
투 자 적 격 등 급	AAA	1	최상의 신용상태 (Extremely Strong)	A-1	1	최상의 신용등급 (Strong)
	AA+	2	신용상태 우수 (Very Strong)	A-2	2	신용등급 양호 (Good)
	AA	3				
	AA-	4				
A+	5	신용상태 양호 (Strong)	A-3	3	신용등급 적절 (Adequate)	
A	6					
A-	7					
	BBB+	8	신용상태 적절 (Adequate)			
	BBB	9				
	BBB-	10				
투 자 요주의 및 부적격 등 급	BB+	11	투자시 요주의 대상 (Less Vulnerable)	B	4	투자시 요주의 대 상 (Vulnerable)
	BB	12				
	BB-	13				
	B+	14	투자시 요주의 대상 (More Vulnerable)	C	5	상환불능위험 상존 (Currently Vulnerable)
B	15					
B-	16					
	CCC+	17	투자시 요주의 대상 (currently Vulnerable)			
	CCC	18				
	CCC-	19				
	CC	20	최악의 신용상태 (Currently Highly-Vulnerable)			
	C	21				
	D	22				

3) IBCA

	장기신용 등급		신용등급내용	단기신용 등급		신용등급내용
		순위			순위	
투 자 적 등 급	AAA	1	투자위험 발생가능성이 거의 없음 (the lowest expectation of investment risk)	F1	1	최상의 신용등급 (Highest Credit Quality)
	AA	2	아주 약간의 투자위험 발생가능성 있음 (very low expectation of investment risk)	F2	2	신용등급 양호 (Good Credit Quality)
	A	3	약간의 투자위험 발생가능성 있음 (Currently low expectation of investment risk)	F3	3	신용등급 적절 (Fair Credit Quality)
	BBB	4	약간의 투자위험 발생가능성 있음 (Currently low expectation of investment risk)			
투 자 요 주 의 및 부 적 등 급	BB	5	투자위험 발생가능성 있음 (possibility of investment risk developing)	B	4	투자시 요주의 대상 (Speculative)
	B	6	투자위험 상존 (investment risk exist)			
	CCC	7	상환불능 가능성이 있음 (currently perceived possibility of default)			
	CC	8	상환불능 가능성이 높음 (high risk default)	C	5	상환불능 상태 (High Default Risk)
	C	9	상환불능 상태 (currently default)			

에이스아메리칸화재해상보험주식회사 한국지점

재무제표에 대한  
감사보고서

제 25 기

2009년 04월 01일 부터

2010년 03월 31일 까지

제 24 기

2008년 04월 01일 부터

2009년 03월 31일 까지

삼 일 회 계 법 인

# 목 차

	Page
외부감사인의 감사보고서 .....	1 ~ 2
재무제표	
재무상태표.....	3 ~ 4
손익계산서.....	5
이익잉여금처분계산서.....	6
자본변동표.....	7
현금흐름표.....	8 ~ 9
재무제표에 대한 주석.....	10 ~ 42

# 외부감사인의 감사보고서

에이스아메리칸화재해상보험주식회사 한국지점

지점장 귀중

본 감사인은 첨부된 에이스아메리칸화재해상보험주식회사 한국지점의 2010년 3월 31일과 2009년 3월 31일 현재의 재무상태표와 동일로 종료되는 양 회계연도의 손익 계산서, 이익잉여금처분계산서, 자본변동표 및 현금흐름표를 감사하였습니다. 이 재무제표를 작성할 책임은 지점 경영자에게 있으며 본 감사인의 책임은 동 재무제표에 대하여 감사를 실시하고 이를 근거로 이 재무제표에 대하여 의견을 표명하는데 있습니다.

본 감사인은 대한민국의 회계감사기준에 따라 감사를 실시하였습니다. 이 기준은 본 감사인이 재무제표가 중요하게 왜곡표시되지 아니하였다는 것을 합리적으로 확신하도록 감사를 계획하고 실시할 것을 요구하고 있습니다. 감사는 재무제표상의 금액과 공시내용을 뒷받침하는 감사증거에 대하여 시사의 방법을 적용하여 검증하는 것을 포함하고 있습니다. 또한 감사는 재무제표의 전반적인 표시내용에 대한 평가뿐만 아니라 재무제표 작성을 위해 경영자가 적용한 회계원칙과 유의적 회계추정에 대한 평가를 포함하고 있습니다. 본 감사인이 실시한 감사가 감사의견 표명을 위한 합리적인 근거를 제공하고 있다고 본 감사인은 믿습니다.

본 감사인의 의견으로는 상기 재무제표가 에이스아메리칸화재해상보험주식회사 한국지점의 2010년과 2009년 3월 31일 현재의 재무상태와 동일로 종료되는 양 회계연도의 경영성과 그리고 이익잉여금 및 자본의 변동과 현금흐름의 내용을 대한민국에서 일반적으로 인정된 회계처리기준에 따라 중요성의 관점에서 적정하게 표시하고 있습니다.

2010년 6월 23일

이 감사보고서는 감사보고서일 (2010년 6월 23일) 현재로 유효한 것입니다. 따라서 감사보고서일 이후 이 보고서를 열람하는 시점까지의 기간 사이에 첨부된 지점의 재무제표에 중대한 영향을 미칠 수 있는 사건이나 상황이 발생할 수도 있으며 이로 인하여 이 감사보고서가 수정될 수도 있습니다.

# 재 무 제 표

재 무 상 태 표

제 25 기 2010년 3월 31일 현재

제 24 기 2009년 3월 31일 현재

에이스아메리칸화재해상보험주식회사 한국지점

(단위 : 원)

과 목	제 25(당) 기		제 24(전) 기	
자 산				
I. 현금및예치금		1,740,372,940		12,653,950,261
1. 현금및현금성자산(주석 11)	1,740,372,940		12,653,950,261	
II. 유가증권		56,239,161,059		36,440,764,546
1. 매도가능증권(주석 7)	56,239,161,059		36,440,764,546	
III. 대출채권(주석 8)		11,045,896,259		3,190,883,405
1. 콜론	10,500,000,000		2,700,000,000	
2. 신용대출금	183,950,000		139,950,000	
3. 지급보증대출금	366,071,419		354,642,851	
(-)대손충당금	(4,125,160)		(3,709,446)	
IV. 유형자산(주석 4,9)		415,100,083		544,032,453
1. 비품	2,607,013,769		2,811,369,368	
(-)감가상각누계액	(2,191,913,686)		(2,267,336,915)	
V. 기타자산		17,509,420,200		23,208,970,187
1. 보험미수금(주석 8,11,12)	8,652,734,095		15,384,383,783	
(-)대손충당금	(71,995,946)		(210,614,933)	
2. 미수금(주석 8)	737,244,163		607,950,597	
(-)대손충당금	(3,696,619)		(3,037,150)	
3. 보증금(주석 5)	2,015,417,440		1,579,791,000	
4. 미수수익	446,319,014		406,992,319	
5. 선급비용	269,491,867		440,567,143	
6. 구상채권	463,914,400		417,589,117	
7. 이연신계약비(주석 19)	3,839,593,088		3,479,438,307	
8. 선급금	-		44,296,661	
9. 무형자산(주석 6)	606,487,945		1,061,613,343	
10. 이연법인세자산(주석 20)	553,910,753		-	
자 산 총 계		86,949,950,541		76,038,600,852
부 채				
I. 책임준비금(주석 13)		29,880,824,149		22,421,888,538
1. 지급준비금	9,697,375,765		6,239,208,322	
2. 장기저축성보험료적립금	8,563,939,658		7,862,557,495	
3. 미경과보험료적립금	11,619,508,726		8,320,122,721	
II. 비상위험준비금(주석 14)		3,449,416,783		2,921,758,194
1. 비상위험준비금	3,449,416,783		2,921,758,194	



과 목	제 25(당) 기		제 24(전) 기	
III. 기타부채		19,972,640,814		22,046,552,208
1. 보험미지급금(주석 11,12)	11,251,780,190		14,872,948,533	
2. 미지급금	567,940,840		664,211,687	
3. 미지급비용	3,247,905,422		3,414,227,285	
4. 가수보형료	10,472,490		13,996,818	
5. 예수금	205,506,780		206,347,840	
6. 미지급법인세	1,299,374,882		377,057,142	
7. 퇴직급여충당부채(주석 10)	3,396,533,610		2,504,636,303	
(-) 국민연금전환금	(6,873,400)		(6,873,400)	
부 채 총 계		53,302,881,746		47,390,198,940
자 본				
I. 자본금		31,066,073,044		31,066,073,044
1. 영업기금(주석 1)	31,066,073,044		31,066,073,044	
II. 이익잉여금(결손금)		1,871,804,270		(3,018,286,188)
1. 미처분이익잉여금(처리전결손금)	1,871,804,270		(3,018,286,188)	
III. 기타포괄손익누계액		709,191,481		600,615,056
1. 매도가능증권평가이익(주석 7)	709,191,481		600,615,056	
자 본 총 계		33,647,068,795		28,648,401,912
부 채 와 자 본 총 계		86,949,950,541		76,038,600,852

별첨 재무제표에 대한 주석은 본 재무제표의 일부입니다.

손익계산서

제 25 기 2009년 4월 1일부터 2010년 3월 31일까지

제 24 기 2008년 4월 1일부터 2009년 3월 31일까지

에이스아메리칸화재해상보험주식회사 한국지점

(단위 : 원)

과목	제 25(당) 기	제 24(전) 기
I. 영업수익	282,433,997,600	270,279,469,916
1. 보험료수익(주석 15)	172,953,617,163	164,774,523,415
2. 재보험금수익(주석 16,21)	105,873,063,921	100,131,046,429
3. 이자수익(주석 7)	2,352,029,996	2,354,384,521
4. 구상이익	46,325,283	235,834,155
5. 외환차익	526,443,248	897,847,349
6. 외화환산이익(주석11)	682,517,989	1,885,834,047
II. 영업비용	276,677,759,561	266,812,271,803
1. 책임준비금전입액(주석 13)	7,458,935,611	5,994,365,180
2. 비상위험준비금전입액(주석 14)	527,658,589	354,370,516
3. 보험금비용	79,507,494,573	77,703,813,809
4. 환급금비용	982,980,997	1,236,017,798
5. 재보험료비용(주석 16,21)	114,359,395,239	108,794,498,896
6. 사업비(주석 18)	70,065,575,208	63,239,317,570
7. 신계약비상각비(주석 19)	2,438,883,159	6,434,770,081
8. 외환차손	206,153,743	1,153,200,088
9. 외화환산손실(주석 11)	1,130,682,442	1,901,917,865
III. 영업이익	5,756,238,039	3,467,198,113
IV. 영업외수익	122,451,238	51,566,754
1. 대손충당금환입	96,753,862	-
2. 유형자산처분이익	760,000	15,188,000
3. 잡이익	24,937,376	36,378,754
V. 영업외비용	70,761,817	163,271,927
1. 기부금	50,000	-
2. 유형자산처분손실	282,740	11,917,575
3. 잡손실	70,429,077	151,354,352
VI. 법인세비용차감전순이익	5,807,927,460	3,355,492,940
VII. 법인세비용(주석 20)	917,837,002	2,047,136,688
VIII. 당기순이익(주석 24)	4,890,090,458	1,308,356,252

별첨 재무제표에 대한 주석은 본 재무제표의 일부입니다.

이 익 잉 여 금 처 분 계 산 서

제25(당)기	2009년 4월 1일 부터 2010년 3월 31일 까지	제24(전)기	2008년 4월 1일 부터 2009년 3월 31일 까지
처리예정일	2010년 6월 30일	처리확정일	2009년 6월 30일

에이스아메리칸화재해상보험주식회사 한국지점

(단위 : 원)

과 목	제 25(당) 기		제 24(전) 기	
I. 미처분이익잉여금(미처리결손금)		1,871,804,270		(3,018,286,188)
1. 전기이월미처리결손금	(3,018,286,188)		(4,326,642,440)	
2. 당기순이익	4,890,090,458		1,308,356,252	
II. 이익잉여금처분액(결손금처리액)		-		-
III. 차기이월미처분이익잉여금 (미처리결손금)		1,871,804,270		(3,018,286,188)

별첨 재무제표에 대한 주석은 본 재무제표의 일부입니다.

자 본 변 동 표

제 25 기 2009년 4월 1일부터 2010년 3월 31일까지

제 24 기 2008년 4월 1일부터 2009년 3월 31일까지

에이스아메리칸화재해상보험주식회사 한국지점

(단위 : 원)

과 목	자 본 금	기타포괄 손익누계액	이 익 잉여금	총 계
2008.4.1(전기초)	31,066,073,044	202,448,367	(4,326,642,440)	26,941,878,971
매도가능증권평가이익(주식 24)	-	398,166,689	-	398,166,689
당기순이익	-	-	1,308,356,252	1,308,356,252
2009.3.31(전기말)	31,066,073,044	600,615,056	(3,018,286,188)	28,648,401,912
2009.4.1(당기초)	31,066,073,044	600,615,056	(3,018,286,188)	28,648,401,912
매도가능증권평가이익(주식 24)	-	108,576,425	-	108,576,425
당기순이익	-	-	4,890,090,458	4,890,090,458
2010.3.31(당기말)	31,066,073,044	709,191,481	1,871,804,270	33,647,068,795

별첨 재무제표에 대한 주석은 본 재무제표의 일부입니다.

현금흐름표

제 25 기 2009년 4월 1일부터 2010년 3월 31일까지

제 24 기 2008년 4월 1일부터 2009년 3월 31일까지

에이스아메리칸화재해상보험주식회사 한국지점

(단위 : 원)

과목	제 25(당) 기	제 24(전) 기
I. 영업활동으로 인한 현금흐름	(10,085,878,640)	12,544,720,415
1. 당기순이익	4,890,090,458	1,308,356,252
2. 현금의 유출이 없는 비용등의 가산	13,406,355,709	16,601,587,546
가. 외화환산손실	1,071,757,405	1,901,917,865
나. 감가상각비	378,012,316	406,501,186
다. 무형자산상각비	534,850,494	709,586,170
라. 유형자산처분손실	282,740	11,917,575
마. 퇴직급여	995,975,395	788,158,973
바. 책임준비금전입액(환입액)	7,458,935,611	5,994,365,180
사. 비상위험준비금전입액	527,658,589	354,370,516
아. 신계약비상각비	2,438,883,159	6,434,770,081
3. 현금의 유입이 없는 수익등의 차감	(182,819,931)	(1,933,251,531)
가. 이자수익	-	246,619,329
나. 구상이익	46,325,283	235,834,155
다. 대손충당금환입액	96,753,862	-
라. 유형자산처분이익	760,000	15,188,000
마. 외화환산이익	38,980,786	1,435,610,047
4. 영업활동으로 인한 자산부채의 변동	(28,199,504,876)	(3,431,971,852)
가. 매도가능증권의 증가	(19,689,820,088)	(1,976,200,330)
나. 콜론의 (증가)감소	(7,800,000,000)	6,800,000,000
다. 신용대출의 (증가)감소	(44,000,000)	45,000,000
라. 지급보증대출의 증가	(11,012,854)	(72,151,962)
마. 보험미수금의 감소(증가)	5,618,027,158	(4,044,367,966)
바. 미수금의 증가	(128,634,097)	(67,493,608)
사. 미수수익의 증가	(39,326,695)	(80,573,767)
아. 선급비용의 감소(증가)	171,075,276	(201,220,255)
자. 이연신계약비의 증가	(2,799,037,940)	(7,041,466,302)
차. 선급금의 감소	44,296,661	164,182,800
카. 보험미지급금의 (감소)증가	(3,582,187,557)	3,177,954,488
타. 미지급금의 (감소)증가	(96,270,847)	235,082,289
파. 미지급비용의 (감소)증가	(102,577,404)	1,009,552,865
하. 가수보험료의 (감소)증가	(3,524,328)	13,996,818
거. 미지급법인세의 증가(감소)	922,317,740	(423,537,714)
너. 예수금의 감소	(841,060)	(735,484,243)
더. 퇴직금의 지급	(104,078,088)	(235,244,965)

과 목	제 25(당) 기	제 24(전) 기
러. 이연법인세자산의 증가	(553,910,753)	-
II. 투자활동으로 인한 현금흐름	(827,698,681)	(1,486,107,288)
1. 투자활동으로 인한 현금유입액	191,515,000	47,468,000
가. 비품의 처분	760,000	188,000
나. 차량운반구의 처분	-	15,000,000
다. 보증금의 감소	190,755,000	32,280,000
2. 투자활동으로 인한 현금유출액	(1,019,213,681)	(1,533,575,288)
가. 비품의 취득	249,362,686	587,222,384
나. 무형자산의 취득	143,469,555	620,973,504
다. 보증금의 증가	626,381,440	325,379,400
III. 재무활동으로 인한 현금흐름	-	-
IV. 현금의 증가(감소)( I+II+III )	(10,913,577,321)	11,058,613,127
V. 기초의 현금	12,653,950,261	1,595,337,134
VI. 기말의 현금(주석 25)	1,740,372,940	12,653,950,261

별첨 재무제표에 대한 주석은 본 재무제표의 일부입니다.

# 재무제표에 대한 주석

제25기 2009년 4월 1일부터 2010년 3월 31일까지

제24기 2008년 4월 1일부터 2009년 3월 31일까지

에이스아메리칸화재해상보험주식회사 한국지점

## 1. 지점의 개요

에이스아메리칸화재해상보험주식회사 한국지점(이하 "지점"이라 함, ACE American Insurance Company Korea)은 미국에 본점을 둔 국제화된 손해보험회사로서 손해보험의 전분야에서 종합적인 서비스를 제공하고 있습니다. 지점은 1979년 12월 10일 영업허가를 받아 손해보험 전종목 및 재보험 사업을 개시하였습니다. 보고기간종료일 현재 지점은 보험업법상의 화재, 해상, 운송, 자동차, 항공, 상해, 근로자보상, 사용주책임, 기관 및 기계, 금전증서류, 도난, 동산종합 및 손해배상책임보험업, 그리고 장기손해보험업을 영위하고 있습니다.

당기말 현재 회사의 영업기금 잔액은 31,066 백만원입니다.

## 2. 중요한 회계처리방침의 요약

회사의 재무제표 작성에 적용된 중요한 회계정책은 다음과 같습니다. 별도로 언급된 사항을 제외하고는 전기와 동일하게 적용되었습니다.

회사의 재무제표는 대한민국에서 일반적으로 인정된 회계처리기준에 따라 작성되었습니다.

지점이 채택하고 있는 중요한 회계처리방침은 다음과 같습니다.

### 가. 수익인식기준

보험료수익은 보험료의 회수기일이 도래한 때에 수익으로 인식하고 있습니다. 다만,

보험료납입의 유예로 인하여 보험기간 개시일 현재 제1회 보험료(전기납) 또는 보험료전액(일시납)이 회수되지 않은 보험계약의 경우에는 제1회 보험료 또는 보험료전액은 보험기간 개시일이 속하는 회계연도의 수익으로 인식하고 있습니다. 단, 보험료의 연체등의 사유로 보험료의 납입이 유예되거나 보험계약이 실효된 경우와 보험료납입이 면제되는 경우에는 회수기일이 도래하더라도 수익으로 인식하지 않고 있습니다.

#### 나. 유가증권의 평가

유가증권은 총평균법을 적용하여 원가를 산정하고 있으며, 회사는 지분증권과 채무증권에 대한 투자에 대하여 취득목적과 보유의도에 따라 단기매매증권, 매도가능증권과 만기보유증권으로 분류하고 있습니다. 다만, 유가증권 중 중대한 영향력을 행사할 수 있는 지분증권은 지분법적용투자주식으로 분류하고 있습니다. 단기매매증권은 단기투자자산으로 분류하고, 매도가능증권 및 만기보유증권은 장기투자자산으로 분류하고 있으나 보고기간종료일로부터 1년 이내에 만기가 도래하거나 또는 매도 등에 의하여 처분할 것이 거의 확실한 경우에는 단기투자자산으로 분류하고 있습니다.

만기보유증권은 상각후취득원가로 평가하며, 단기매매증권과 매도가능증권은 공정가액으로 평가하고 있습니다. 다만, 매도가능증권 중 시장성이 없는 지분증권의 공정가액을 신뢰성 있게 측정할 수 없는 경우에는 취득원가로 평가하고 있습니다.

단기매매증권평가손익은 당기손익으로 인식하고 있으며, 매도가능증권평가손익은 기타포괄손익누계액으로 인식하고 그 매도가능증권을 처분하거나 감액손실을 인식하는 시점에 일괄하여 당기손익에 반영하고 있습니다.



다. 구상채권의 산정근거

지점은 보험사고발생으로 지급된 보험금 중 보험사고의 해결과정에서 취득하는 담보 자산의 매각 또는 구상권 등 기타권리의 행사로 인한 회수가능액을 구상채권 및 구상 이익으로 계상하고 있습니다. 구상채권은 보험업감독업무시행세칙에 의해 다음과 같은 방법으로 산정하고 있습니다.

(1) 구상률 산출(직전 3년간의 실적 적용)

$$\text{구상률} = \frac{\text{보험금환입} + \text{수재보험금환입} - \text{재보험금환급}}{\text{원수보험금} + \text{수재보험금} - \text{재보험금}}$$

(2) 구상채권 = 순보험금 (원수보험금 + 수재보험금 - 재보험금) × 구상률

단, 자동차 불량물건 및 보증보험의 경우는 보험개발원과 보증사에서 결정 통보하는 금액으로 합니다.

라. 대손충당금

지점은 보고기간종료일 현재의 대출채권, 보험미수금, 미수금 및 미수수익의 잔액에 대해 개별 채권 또는 유사한 특성을 가지고 있는 채권그룹 등에 대한 미래상환능력 검토, 과거 손실경험을 등을 토대로 추정된 대손추산액과 금융감독원 감독기준에 의한 자산건전성분류와 충당금 설정율을 감안하여 대손충당금을 계상하고 있습니다.

금융감독원 감독기준에 의한 자산건전성분류와 충당금설정율은 다음과 같습니다.

자산건전성분류	충당금설정율
정상	0.5% 이상
요주의	2% 이상
고정	20% 이상
회수의문	50% 이상

자산건전성분류	총당금설정율
추정손실	100%

다만, 가계대출채권에 대해서는 정상 0.75% 이상, 요주의 5% 이상의 총당금설정율을 적용하고 있습니다.

#### 마. 유형자산

유형자산의 취득원가는 구입원가 또는 제작원가와 자산을 사용할 수 있도록 준비하는데 직접 관련되는 지출 등으로 구성되어 있습니다. 유형자산의 경제적 사용이 종료된 후에 원상회복을 위하여 그 자산을 제거, 해체하거나 또는 부지를 복원하는데 소요될 것으로 추정되는 비용이 총당부채의 인식요건을 충족하는 경우 그 지출의 현재 가치도 취득원가에 포함하고 있습니다.

회사는 유형자산을 취득원가에서 아래의 추정내용연수와 감가상각방법에 따라 산정된 감가상각누계액을 차감한 금액으로 표시하고 있습니다.

유형 자산	추정내용연수	감가상각방법
비 품	4년	정률법

유형자산의 취득 또는 완성 후의 지출이 가장 최근에 평가된 성능수준을 초과하여 미래 경제적 효익을 증가시키는 경우에는 자본적 지출로 인식하고, 그렇지 않은 경우에는 발생한 기간의 비용으로 인식하고 있습니다.

#### 바. 운용리스

회사는 리스자산의 소유에 따른 대부분의 위험과 효익을 이전받지 않는 경우에 운용리스로 분류하고, 운용리스자산의 사용과 관련하여 보증잔존가치를 제외한 최소리스료에 대해서 리스기간에 걸쳐 균등하게 배분된 금액을 비용으로 인식하고 있습니다.

#### 사. 무형자산

회사는 무형자산에 대해 당해 자산의 제작원가 또는 구입원가에 취득부대비용을 가산한 가액을 취득원가로 산정하고 있으며, 아래의 추정내용연수와 상각방법에 따라 산정된 상각액을 취득원가에서 직접 차감한 가액으로 표시하고 있습니다.

무형자산	추정내용연수	감가상각방법
소프트웨어	4년	정액법

#### 아. 자산의 감액

회사는 대차대조표의 자산 중 진부화, 물리적손상 및 시장가치의 급격한 하락 등의 원인으로 인하여 당해 자산의 회수가능가액이 장부금액에 미달하고 그 미달액이 중요한 경우에는 이를 장부금액에서 직접 차감하여 회수가능가액으로 조정하고, 장부금액과 회수가능가액의 차액은 당기손실로 처리하고 있습니다. 다만, 감액한 자산의 회수가능가액이 차기이후에 장부금액을 초과하는 경우에는 당해 자산이 감액되지 않았을 경우의 장부금액을 한도로 하여 그 초과액을 동 자산에 대한 감액손실환입의 과목으로 하여 당기이익으로 처리하고 있습니다. 다만, 감액된 영업권은 추후에 환입되지 않습니다.

#### 자. 이연신계약비

보고기간 종료일 현재 2003년 10월 1일부터 2004년 3월 31일까지의 기간 중 신계약의 유효한 보유계약에 대해 순보험료방식에 의한 보험료적립금과 해약환급금방식에 의한 보험료적립금의 차액으로 계상한 금액과, 2004년 4월 1일 이후 신계약에 대하여 실제 집행한 신계약비의 미상각액(순보험료식 보험료 적립금과 해약환급금식 보험료 적립금의 차액을 한도로 이연)의 합계액으로 계상하고 있습니다.

## 차. 책임준비금

지점은 보험업법, 보험업감독규정, 보험료 및 책임준비금 산출방법서 등에 의거 책임준비금을 적립하고 있는 바, 책임준비금은 보험료적립금·미경과보험료적립금·지급준비금 등으로 구분하여 각각 적립하고 있으며 그 주요 내용은 다음과 같습니다.

### (1) 지급준비금

보고기간종료일 현재 보험금 등의 지급사유가 발생한 계약에 대하여 아직 지급되지 아니한 금액으로 개별추산액, 미보고발생손해액, 실효비금으로 적립하고 있습니다.

- 1) 개별추산액 : 소송, 계류 등으로 보험회사에 청구된 보험사고별로 추산하여 산출한 금액
- 2) 미보고발생손해액 : 보험회사에 보고되지 아니하였으나 기 발생한 사고의 보험금 추정액과 지급청구 재개로 인해 추가 지급될 보험금추정액
- 3) 실효비금 : 보험료 미납으로 인하여 실효된 계약 중 부활권 및 유보기간이 경과되지 아니한 계약의 준비금

### (2) 장기저축성보험료적립금

보고기간종료일 현재 유지되고 있는 계약에 대하여 장래의 보험금 등의 지급을 위해 적립하고 있습니다.

### (3) 미경과보험료적립금

보고기간종료일 이전에 회수기일이 도래한 보험료 중 차기 이후에 속하는 보험료 해당액으로서 지점의 경우 기본적으로 개별계약별로 일할 계산법에 의하여 산출하고 있으며 보험시기별 개별관리가 불가능한 일부계약에 대하여는 월할 계산법을 적용하여 적립하고 있습니다.

#### 카. 비상위험준비금

예측 불가능한 위험으로 인한 보험영업손실을 보전하기 위한 금액으로 보고기간종료일 현재 장기보험을 제외한 보험의 보험종목별 직전 1년간 경과보험료의 일정비율(50%)을 한도로 보유보험료에 적립기준율을 곱한 금액의 35%를 매기 누적하여 비상위험준비금으로 적립하고 있습니다.

#### 타. 법인세비용과 이연법인세

법인세비용은 법인세법 등의 법령에 의한 법인세부담액에 이연법인세 변동액을 가감하여 계상하고 있습니다. 자산·부채의 장부금액과 세무가액의 차이인 일시적차이 중 미래기간의 과세소득을 증가시키는 가산할 일시적차이에 대한 법인세효과는 예외항목에 해당되지 않는 경우 전액 이연법인세부채로 인식하고 있습니다. 미래기간의 과세소득을 감소시키는 차감할 일시적차이 및 결손금 등에 대한 법인세효과는 향후 과세소득의 발생이 거의 확실하여 미래의 법인세 절감효과가 실현될 수 있을 것으로 기대되는 경우에 이연법인세자산으로 인식하고 있습니다. 또한, 자본계정에 직접 가감되는 항목과 관련된 법인세부담액과 이연법인세는 자본계정에 직접 가감하고 있습니다.

#### 파. 퇴직급여충당부채

지점은 임직원 퇴직금 지급규정에 따라 당기말 현재 1년이상 근속한 전임직원이 일시에 퇴직할 경우에 지급하여야 할 퇴직금 총 추계액을 퇴직급여충당부채로 설정하고 있습니다.

국민연금법의 규정에 의하여 퇴직금의 일부를 전환하여 국민연금관리공단에 납부한 퇴직금전환금이 있으며 퇴직급여충당부채는 동 금액을 차감한 금액으로 표시하고 있습니다.

#### 하. 충당부채와 우발부채

회사는 과거사건이나 거래의 결과로 존재하는 현재 의무의 이행을 위하여 자원이 유출될 가능성이 매우 높고 동 손실의 금액을 신뢰성 있게 추정할 수 있는 경우에 그 손실금액을 충당부채로 계상하고 있습니다. 또한, 회사는 과거사건은 발생하였으나 불확실한 미래사건의 발생여부에 의해서 존재여부가 확인되는 잠재적인 의무가 있는 경우 또는 과거사건이나 거래의 결과 현재의무가 존재하나 자원이 유출될 가능성이 매우 높지 않거나 당해 의무를 이행하여야 할 금액을 신뢰성 있게 추정할 수 없는 경우 우발부채로 주석기재하고 있습니다.

#### 거. 화폐성 외화자산 및 부채의 환산

지점의 보고기간종료일 현재의 적정한 환율에 의하여 화폐성 외화자산과 부채를 환산하고 있으며, 이로 인한 외화환산손익은 당기손익으로 처리하고 있습니다.

#### 너. 보험료결손

지점은 기업회계기준에 관한 해석적용사례 [2003-5] '보험료결손 예상시의 회계처리'에 따라 보험료결손액을 산정하여 회계처리하고 있습니다. 보험료결손은 경험율과 예정율의 차이로 인해 발생하며, 이때 보험료결손은 동종 또는 유사한 보험계약별로 구분하여 계산합니다. 보험료결손의 합계액과 보험료잉여의 합계액을 비교하여 보험료결손의 합계액이 보험료잉여의 합계액보다 큰 경우에 보험료결손의 합계액과 보험료잉여의 합계액을 상계한 순액을 보험료결손으로 하여 미상각신계약비를 추가적으로 상각합니다. 보험료결손이 미상각신계약비 추가상각액보다 큰 경우에는 계약자이익배당준비금 또는 계약자배당안정화준비금을 보험료적립금으로 대체하고, 계약자이익배당준비금 또는 계약자배당안정화준비금이 없거나 부족한 경우에는 부족한 금액만큼 보험료적립금을 추가적으로 적립하는 방법으로 재무제표에 반영하고 있습니다.

더. 재무제표가 사실상 확정된 날과 승인기관

지점의 재무제표는 2010년 5월 28일 지점장의 승인에 의하여 확정되었으며, 추후 다른 수정공시 요구가 없는 한 재무제표 제출일을 재무제표가 확정된 날로 간주합니다.

### 3. 사용이 제한된 금융상품

당기 및 전기말 현재 사용이 제한된 금융상품은 존재하지 아니합니다.

### 4. 유형자산

당기와 전기 중 유형자산 변동내역은 다음과 같습니다(단위: 천원).

구 분	당 기	전 기
	비품	비품
기초장부가액	544,032	375,229
취득/자본적지출	249,363	587,222
처분	(283)	(11,918)
감가상각비	(378,012)	(406,501)
장부금액	415,100	544,032

## 5. 리스

가. 당기 및 전기말 현재 운용리스(사무실 임차 등)에 따른 미래 최소리스료의 합계는 다음과 같습니다(단위: 천원).

기간구분	당 기	전 기
1년 이내	1,611,639	1,494,104
1년 초과 5년 이내	6,446,557	5,976,416
합 계	8,058,196	7,470,520

나. 당기와 전기 중 손익으로 인식한 리스료의 내역은 다음과 같습니다(단위: 천원).

구 분	당 기	전 기
최소리스료	1,611,639	1,494,104

다. 당기말 현재 회사의 리스계약과 관련한 임차보증금은 1,002,307천원(전기말: 1,094,981천원)입니다.

## 6. 무형자산

당기와 전기 중 무형자산 변동내역은 다음과 같습니다(단위: 천원).

구 분	당 기	전 기
기초금액	1,061,613	1,150,226
취득/자본적지출	143,469	620,973
대체	(63,744)	-
처분	-	-
상각	(534,850)	(709,586)
기말금액	606,488	1,061,613
취득원가	3,073,809	3,639,649
상각누계액	(2,467,321)	(2,578,036)



7. 매도가능증권

가. 당기 및 전기말 현재 지점이 보유하고 있는 매도가능증권의 내역은 다음과 같습니다(단위: 천원).

분 류	당 기					
	과목	액면가액	취득원가	유효이자율 조정가액	공정가액	재무상태표가액
중도매각	국공채	55,011,290	55,415,463	55,329,941	56,239,161	56,239,161

분 류	전 기					
	과목	액면가액	취득원가	유효이자율 조정가액	공정가액	재무상태표가액
중도매각	국공채	36,011,290	35,514,644	35,840,150	36,440,765	36,440,765

나. 당기 및 전기말 현재 매도가능증권의 만기구조는 다음과 같습니다(단위: 천원).

구 분	당 기	전 기
1년 이내	10,207,106	30,325,900
1년 초과 5년 이내	43,922,617	6,114,865
5년 초과	2,109,438	-
합계	56,239,161	36,440,765

다. 당기와 전기 중 매도가능증권평가이익(손실)의 변동내역은 다음과 같습니다(단위: 천원).

구 분	당 기	전 기
기초 매도가능증권평가이익	600,615	202,448
평가	505,150	401,163
실현	(396,574)	(2,996)
기말 매도가능증권평가이익	709,191	600,615

라. 당기와 전기 중 매도가능증권의 보유로 인한 총이자수익금액은 각각 2,093,918천원 및 1,977,627천원입니다.

### 8. 대출채권 및 대손충당금

가. 당기 및 전기말 현재 지점이 보유하고 있는 대출채권의 잔존기간별 내역은 다음과 같습니다(단위: 천원).

구 분	당 기			
	1년 이내	5년 이내	5년 이후	합계
콜론	10,500,000	-	-	10,500,000
신용대출금	-	-	183,950	183,950
지급보증대출금	-	-	366,071	366,071
합계	10,500,000	-	550,021	11,050,021

구 분	전 기			
	1년 이내	5년 이내	5년 이후	합계
콜론	2,700,000	-	-	2,700,000
신용대출금	-	-	139,950	139,950
지급보증대출금	-	-	354,643	354,643
합계	2,700,000	-	494,593	3,194,593

나. 당기 및 전기말 현재 자산건전성분류에 의한 대손충당금 설정대상채권 및 대손충당금 설정내역은 다음과 같습니다(단위: 천원).

구 분	당 기						대손충당금
	정상	요주의	고정	회수의문	추정손실	합계	
대출채권	550,021	-	-	-	-	550,021	4,125
보험미수금	3,154,964	1,247,501	60,782	11,629	13,301	4,488,177	71,996
미수금	735,684	910	-	-	-	736,594	3,697
합계	4,440,669	1,248,411	60,782	11,629	13,301	5,774,792	79,818

구 분	전 기						
	정상	요주의	고정	회수의문	추정손실	합계	대손충당금
대출채권	494,593	-	-	-	-	494,593	3,709
보험미수금	13,682,219	953,027	157,179	10,765	86,326	14,889,516	210,615
미수금	607,430	-	-	-	-	607,430	3,037
합계	14,784,242	953,027	157,179	10,765	86,326	15,991,539	217,362

지점은 보험미수금에 대하여 동일 회사에 대한 보험미지급금을 차감한 잔액에 대하여 대손충당금을 설정하고 있으며, 대출채권 중 콜론은 대손충당금 설정대상에서 제외되어 있습니다. 또한, 미수수익 중 대출채권에 대한 미수수익이 아닌 자산에 대하여는 대손충당금을 적립하지 아니합니다.

다. 최근 3년간 대손충당금 설정대상채권 대비 대손충당금 설정비율은 다음과 같습니다(단위: 천원).

구 분	당 기	전 기	전 전 기
대상채권	5,774,792	15,991,539	7,460,619
대손충당금	79,818	217,361	130,965
설정비율	1.38%	1.36%	1.76%

## 9. 보험가입 내역

당기말 현재 지점의 보험가입내역은 다음과 같습니다(단위: 천원, USD).

보험종류	보험가입자산	부보금액	보험회사
재산종합보험	유형자산 및 고정성경비	25,488,640	LIG손해보험주식회사
동산종합보험	비품	3,036	현대해상화재보험
국내근재보험	직원등	6,433,643	현대해상화재보험
도난보험	현금및현금성자산 및 매도가능증권	USD 100,000	현대해상화재보험
단체상해	직원등	29,200,000	현대해상화재보험
배상책임	직원등	USD 5,000,000	현대해상화재보험
신원보증보험	직원등	188,560	서울보증보험주식회사
전자금융업자 배상책임보험		100,000	롯데손해보험

상기 보험 외 자동차종합보험, 근로자재해보장책임보험 및 기업휴지보험 등에 가입하고 있습니다.

## 10. 퇴직급여충당부채

당기와 전기 중 퇴직급여충당부채의 변동내역은 다음과 같습니다(단위: 천원).

구 분	당 기	전 기
기초잔액	2,504,636	1,951,722
퇴직급여	995,975	788,159
퇴직금지급액	(104,078)	(235,245)
기말잔액	3,396,533	2,504,636

## 11. 화폐성 외화자산 및 부채

당기 및 전기말 현재 지점의 외화자산 및 부채의 내역은 다음과 같습니다(원화단위: 천원).

구분	계정과목	당 기		전 기	
		외화금액	원화환산액	외화금액	원화환산액
자산	현금및현금성자산	USD 58,422	66,313	USD 2,261,688	3,194,476
	보험미수금	USD 701,152	795,859	USD 707,744	999,638
		GBP 9,353	15,958	GBP 1,250	2,551
		CNY 58,079	9,657	-	-
	합계		887,787		4,196,665
부채	보험미지급금	USD 116,899	132,689	USD 980,094	1,384,314
		GBP 6,677	11,393	GBP 24,094	49,173
		EUR 18,833	28,875	-	-
		-	-	IDR 68,778,714	8,257
	합계		172,957		1,441,744

상기 외화자산 및 부채의 환산으로 인해 당기 중 발생한 외화환산이익 및 외화환산손실은 각각 683백만원 및 1,131백만원(전기: 1,886백만원 및 1,902백만원)입니다.

## 12. 보험미수금 및 보험미지급금

당기 및 전기말 현재 지점의 보험미수금 및 보험미지급금의 내용은 다음과 같습니다  
(단위: 천원).

구 분	당 기	전 기
보험미수금		
미수보험료	1,948,511	2,365,122
재보험미수금(주석 16, 21)	2,642,474	1,870,741
외국재보험미수금(주석 16, 21)	4,061,703	11,147,889
특약수재예탁금	46	632
합계	8,652,734	15,384,384
보험미지급금		
미지급보험금	310,581	482,209
대리점미지급금	2,703,254	2,170,012
미환급보험료	228,143	282,836
재보험미지급금(주석 16, 21)	198,314	103,813
외국재보험미지급금(주석 16, 21)	7,811,488	11,834,079
합계	11,251,780	14,872,949

### 13. 책임준비금

가. 당기 및 전기말 현재 지점의 보험종류별 책임준비금의 세부내역은 다음과 같습니다(단위: 천원).

보험종류	당 기			
	지급준비금	장기저축성 보험료적립금	미경과보험료 적립금	합계
화재	-	-	2,101	2,101
해상	2,850,768	-	3,074,268	5,925,036
보증	7	-	30	37
기계	-	-	892,472	892,472
책임	830,423	-	3,951,893	4,782,316
상해	1,970,932	-	2,066,151	4,037,083
종합	301,033	-	1,489,424	1,790,457
기타특종	-	-	628	628
장기손해	3,744,212	8,563,940	142,542	12,450,694
합계	9,697,375	8,563,940	11,619,509	29,880,824

보험종류	전 기			
	지급준비금	장기저축성 보험료적립금	미경과보험료 적립금	합계
화재	-	-	(1,095)	(1,095)
해상	1,275,150	-	2,820,232	4,095,382
보증	5	-	194	199
기계	752	-	58,357	59,109
책임	543,641	-	3,223,622	3,767,263
상해	919,233	-	1,508,939	2,428,172
종합	92,600	-	543,216	635,816
기타특종	-	-	989	989
장기손해	3,407,827	7,862,557	165,669	11,436,053

보험종류	전 기			
	지급준비금	장기저축성 보험료적립금	미경과보험료 적립금	합계
합계	6,239,208	7,862,557	8,320,123	22,421,888

나. 당기 및 전기중 보험종류별 책임준비금의 변동내역은 다음과 같습니다(단위: 천 원).

보험종류	당 기		
	기초잔액	증가(감소)	기말잔액
화재	(1,095)	3,196	2,101
해상	4,095,382	1,829,654	5,925,036
보증	199	(162)	37
기계	59,109	833,363	892,472
책임	3,767,263	1,015,053	4,782,316
상해	2,428,172	1,608,911	4,037,083
종합	635,816	1,154,641	1,790,457
기타특종	989	(361)	628
장기손해	11,436,053	1,014,641	12,450,694
합계	22,421,888	7,458,936	29,880,824

보험종류	전 기		
	기초잔액	증가(감소)	기말잔액
화재	6,252	(7,347)	(1,095)
해상	2,532,231	1,563,151	4,095,382
보증	105	94	199
기계	246,794	(187,685)	59,109
책임	3,367,772	399,491	3,767,263
상해	1,343,040	1,085,132	2,428,172
종합	396,611	239,205	635,816



보험종류	전 기		
	기초잔액	증가(감소)	기말잔액
기타특종	-	989	989
장기손해	8,534,718	2,901,335	11,436,053
합계	16,427,523	5,994,365	22,421,888

#### 14. 비상위험준비금

당기와 전기 중 보험종류별 비상위험준비금 변동내역은 다음과 같습니다  
(단위: 천원).

보험종류	당 기		
	기초잔액	증가(감소)	기말잔액
화재	50,350	54	50,404
해상	749,665	106,554	856,219
보증	450	-	450
기계	217,573	4,962	222,535
책임	630,037	107,977	738,014
상해	889,872	294,310	1,184,182
종합	383,625	13,694	397,319
기타특종	186	108	294
합계	2,921,758	527,659	3,449,417

보험종류	전 기		
	기초잔액	증가(감소)	기말잔액
화재	50,303	47	50,350
해상	626,916	122,749	749,665
보증	450	-	450
기계	217,573	-	217,573
책임	533,286	96,751	630,037
상해	765,564	124,308	889,872
종합	373,182	10,443	383,625
기타특종	114	72	186
합계	2,567,388	354,370	2,921,758

15. 보험료수익

당기와 전기 중 보험종류별 보험료수익의 내역은 다음과 같습니다(단위: 천원).

보험종류	당 기		
	원수보험료	수재보험료	합계
화재	4,630	6,750	11,380
해상	8,850,100	4,044,338	12,894,438
보증	-	86	86
기계	33,093	1,784,162	1,817,255
책임	6,016,134	8,530,497	14,546,631
상해	42,498,001	636,147	43,134,148
종합	3,374,614	5,659,369	9,033,983
기타특종	247	10,246	10,493
장기손해	91,505,203	-	91,505,203
합계	152,282,022	20,671,595	172,953,617

보험종류	전 기		
	원수보험료	수재보험료	합계
화재	6,198	115,706	121,904
해상	9,040,248	4,601,977	13,642,225
보증	-	313	313
기계	21,947	1,190,613	1,212,560
책임	6,361,600	7,977,584	14,339,184
상해	24,187,194	96,882	24,284,076
종합	3,611,385	4,384,620	7,996,005
기타특종	43	7,037	7,080
장기손해	103,180,893	(9,716)	103,171,177
합계	146,409,508	18,365,016	164,774,524

16. 재보험 거래

가. 재보험 협약

지점은 총보험금액의 일부에 대하여 코리안리 또는 손해보험회사 상호간에 임의재보험 및 특약재보험 계약을 맺고 있습니다. 국내재보험거래는 코리안리 및 기타 국내재보험사와 계약이 이루어지고 해외재보험거래는 ACE 그룹 계열사 및 기타 해외재보험사와 계약이 이루어지며, 협약에 따라 출재보험과 수재보험에 대해 일정율의 출재보험수수료와 수재보험수수료가 상호간에 수수되고 있습니다.

나. 당기 및 전기 중 보험종류별 출재보험 거래내역은 다음과 같습니다(단위: 천원).

보험종류	당 기			
	수입보험금	출재보험수수료	수재예탁금이자	출재보험료
화재	-	39	-	3,446
해상	115,825	44,483	-	2,740,108
기계	108,969	220,748	-	1,269,853
책임	1,516,894	623,466	-	6,595,535
상해	5,929,830	14,668,860	-	26,216,416
종합	232,540	667,645	47	6,936,486
기타특종	-	11	-	41
장기손해	42,556,322	39,187,385	-	70,597,510
합계	50,460,380	55,412,637	47	114,359,395

보험종류	전 기			
	수입보험금	출재보험수수료	수재예탁금이자	출재보험료
화재	-	21,501	-	116,544
해상	1,591,948	88,436	-	1,944,450
기계	4,523	141,358	-	926,064
책임	604,524	675,979	-	7,259,922
상해	6,815,730	8,330,772	-	16,675,054
종합	685,268	627,129	28	6,674,743
기타특종	-	11	-	43

보험종류	전 기			
	수입보험금	출재보험수수료	수재예탁금이자	출재보험료
장기손해	41,674,778	38,869,062	-	75,197,679
합계	51,376,771	48,754,248	28	108,794,499

다. 당기 및 전기말 현재 재보험미수금 및 재보험미지급금의 내역은 다음과 같습니다 (단위: 천원).

보험회사	당 기		전 기	
	재보험미수금	재보험미지급금	재보험미수금	재보험미지급금
Tempest Re	4,016,779	6,282,098	11,009,629	10,024,082
ACE INA Overseas	42,721	1,353,464	130,924	962,216
ACE INA INSURANCE CANADA	-	-	-	604,525
AON	30,705	18,084	281,934	29,631
MARSH	194,827	-	492,994	796
JARDINE LLOYD	190,572	-	3,950	-
HEATH LAMBERT KOREA	322,755	-	32,869	-
KOMILL	164,280	-	41,773	-
SHARON KOREA CO., LTD.	198,310	-	48,705	-
WILLIS	212,625	-	182,368	-
PWS	95,768	-	310,579	-
INS BROKER	395,237	-	-	96,296
INP BROKERS CO., L TD	-	-	4,290	-
기타	839,598	356,156	478,615	220,346
합계	6,704,177	8,009,802	13,018,630	11,937,892

상기 금액은 외국재보험미수금 및 외국재보험미지급금에 포함되어 있습니다.

## 17. 보험료결손

### 가. 보험료결손 산정대상 보험계약

지점의 경영진은 2010년 3월 31일 현재의 보험계약으로서 장기손해보험을 대상으로 보험료결손여부를 검토하였으며, 일반손해보험은 대상에서 제외하였습니다.

### 나. 당기말 현재 지점이 보험료결손을 계산하는데 적용된 경험률 및 산출근거

구 분	경험율	산출근거
할인율	5.18%	장기손해보험의 운용자산에 대한 최근 3년간 기준으로 산출된 운용자산이익율
사업비율	판매채널별적용	판매채널별 당기의 해약식 예정사업비 대비 실제사업비율
위험율	상품별적용	보험인가상품별 위험보험료 대비 발생손해액의 최근 3년 평균비율
유지율	동종보험군별적용	동종보험군별의 경과년수별 초회계약건수 대비 잔존 계약건수의 비율

다. 당기말 현재 지점의 장기손해보험에 대한 보험계약금액, 예정이율 및 보험료결손(잉여)의 계산내역은 다음과 같습니다(단위: 천원).

구 분	보험계약금액	예정이율	보험료결손(잉여)
장기손해보험	108,812,647	3.5%~ 7.5%	(72,877,906)

### 라. 보험료결손 회계처리

당기말 현재 지점은 보험료잉여가 발생하므로 보험료결손으로 인한 회계처리는 없습니다.

## 18. 사업비

당기와 전기 중 지점의 사업비 세부내역은 다음과 같습니다(단위: 천원).

구 분	당 기	전 기
급여	6,911,170	6,433,643
퇴직급여(주석 10)	995,975	788,159
복리후생비	1,232,296	1,516,851
지급임차료(주석 5)	1,661,413	1,637,387
신계약비및수금비 (주1)	8,172,050	13,970,393
대리점수수료	31,071,945	20,322,863
수재보험수수료	2,277,540	1,892,866
지급손해조사비	2,106,437	1,896,831
광고선전비	1,235,711	1,738,431
통신비	1,041,210	749,791
전산비	1,298,379	1,803,351
수수료	12,586,934	14,916,720
세금과공과	1,219,866	1,075,166
감가상각비(주석 4)	378,012	406,501
무형자산상각비(주석 6)	534,850	709,586
접대비	188,291	187,145
기타	(47,466)	235,100
소계	72,864,613	70,280,784
이연신계약비(주석19)	(2,799,038)	(7,041,466)
합계	70,065,575	63,239,318

(주1) 당기와 전기 중 지점의 신계약비및수금비의 세부내역은 다음과 같습니다(단위: 천원).

구 분	당 기	전 기
비례수당	6,663,849	8,694,593

구 분	당 기	전 기
점포운영비	835,192	1,436,928
판매촉진비	521,277	408,497
기타	151,732	3,430,375
합계	8,172,050	13,970,393

## 19. 이연신계약비

당기와 전기 중 지점의 보험종류별 이연신계약비 변동내역은 다음과 같습니다  
(단위: 천원).

구 분	보험종류	기초잔액	지출액	비용처리액	이연액	당기상각액	기말잔액
당 기	일반손해	-	34,918,619	34,918,619	-	-	-
	장기손해	3,479,438	17,198,186	14,399,148	2,799,038	2,438,883	3,839,593
	합계	3,479,438	52,116,805	49,317,767	2,799,038	2,438,883	3,839,593
전 기	일반손해	-	12,656,216	12,656,216	-	-	-
	장기손해	2,872,742	21,637,041	14,595,575	7,041,466	6,434,770	3,479,438
	합계	2,872,742	34,293,257	27,251,791	7,041,466	6,434,770	3,479,438

지점의 신계약비상각비는 전기말 미상각신계약비와 당기에 발생한 신계약비의 합계액에서 보고기간종료일 현재 보험계약별로 구분하여 산출한 실제 신계약비의 이연액(순보험료식 보험료적립금과 해약환급금식 보험료적립금과의 차액을 한도로 함)을 차감하는 방식으로 계산되고 있습니다.



## 20. 법인세비용

가. 회사의 당기 및 전기의 법인세비용의 구성내역은 다음과 같습니다(단위: 천원).

구 분	당 기	전 기
법인세부담액	1,671,776	2,047,137
일시적차이로 인한 이연법인세 변동액	(553,911)	-
자본에 직접 반영된 법인세비용(*1)	(200,028)	-
법인세비용	917,837	2,047,137

(\*1) 회사의 당기 및 전기의 자본에 직접 반영된 법인세비용의 내용은 다음과 같습니다(단위:천원).

구 분	당 기	전 기
매도가능증권평가이익	(200,028)	-

나. 당기 및 전기의 법인세비용차감전순손익과 법인세비용간의 관계는 다음과 같습니다(단위: 천원).

구 분	당 기		전 기	
법인세비용차감전순이익(A)		5,807,927		3,355,493
적용세율에 따른 법인세		1,405,518		891,961
조정사항		(487,681)		1,155,176
비과세비용	24,770		224,787	
법인세추납액	-		1,317,740	
기타	(512,451)		(387,351)	
법인세비용(수익)(B)		917,837		2,047,137
유효세율(B/A)		15.80%		61.01%

다. 회사의 당기와 전기 중 일시적차이 및 이연법인세자산의 증감내역은 다음과 같습니다(단위: 천원).

계정과목	당 기				
	차감할(가산할) 일시적차이			이연법인세자산(부채)	
	기초	증감액	기말	기초	기말
미수수익	(351,541)	(27,566)	(379,107)	(85,073)	(91,744)
퇴직급여충당금	2,246,800	668,901	2,915,701	494,296	641,454
매도가능증권 할인 발행차금 상각액	(325,505)	411,027	85,522	(71,611)	18,815
대손충당금	3,709	416	4,125	898	998
미지급비용	1,075,600	(339,976)	735,624	260,295	178,021
매도가능증권	(600,615)	(308,605)	(909,220)	(132,135)	(200,028)
외화환산손익	16,084	432,080	448,164	3,892	108,456
구상이익	(417,589)	(46,325)	(463,914)	(91,870)	(102,061)
합계	1,646,943	789,952	2,436,895	378,692	553,911

계정과목	전 기				
	차감할(가산할) 일시적차이			이연법인세자산(부채)	
	기초	증감액	기말	기초	기말
미수수익	(307,145)	(44,396)	(351,541)	(84,465)	(85,073)
퇴직급여충당금	1,741,942	504,858	2,246,800	479,034	494,296
매도가능증권 할인 발행차금 상각액	(95,443)	(230,062)	(325,505)	(26,247)	(71,611)
대손충당금	3,504	205	3,709	964	898
미지급비용	2,012,166	(936,566)	1,075,600	553,346	260,295
매도가능증권	(202,448)	(398,167)	(600,615)	(55,673)	(132,135)
외화환산손익	26,103	(10,019)	16,084	7,178	3,892
구상이익	(94,964)	(322,625)	(417,589)	(26,115)	(91,870)
합계	3,083,715	(1,436,772)	1,646,943	848,022	378,692

누적일시적차이의 법인세 효과는 당해 일시적차이가 소멸되는 회계연도의 미래예상 세율을 적용하여 계산하였는 바 2010년 및 2011년 실현분은 24.2% 적용하였으며, 2011년 이후 실현분에 대해 22.0%를 적용하여 산정하였습니다.

이연법인세자산에 대한 미래 실현가능성은 일시적 차이가 실현되는 기간동안 과세소

득을 창출할 수 있는 회사의 능력, 전반적인 경제환경과 산업에 대한 전망 등 다양한 요소들에 달려 있습니다. 회사는 주기적으로 이러한 사항들을 검토하고 있으며, 당기 말 현재 모든 차감할 일시적 차이에 대하여 실현가능성이 있다고 판단하여 이연법인세자산을 인식하였습니다.

전기말에는 미래의 법인세비용을 차감할 일시적차이에 대한 법인세효과인 이연법인세자산 378,692천원은 그 실현가능성이 확실하지 아니하므로 이를 자산으로 인식하지 아니하였습니다.

라. 회사의 당기 및 전기말 현재 상계전 총액기준에 의한 이연법인세자산 및 이연법인세부채는 다음과 같습니다(단위:천원).

당 기		전 기	
이연법인세자산	이연법인세부채	이연법인세자산	이연법인세부채
947,744	(393,833)	380,689	(380,689)

21. 특수관계자와의 거래

가. 당 지점의 본점은 ACE American Insurance Company이고, 최상위지배회사는 ACE Limited입니다.

나. 당기와 전기 중 특수관계자와의 중요한 거래내역은 다음과 같습니다(단위: 천원).

회사명	당 기		전 기	
	수익 등	비용 등	수익 등	비용 등
동일지배 종속회사:				
Tempest Re	103,607,323	104,393,350	97,507,095	99,137,276
ACE INA Overseas	1,980,883	5,461,868	1,515,881	7,134,390
기타	233,680	1,425,918	316,209	1,742,526
합 계	105,821,886	111,281,136	99,339,185	108,014,192

다. 당기 및 전기말 현재 특수관계자에 대한 채권·채무의 잔액은 다음과 같습니다(단위: 천원).

회사명	당 기		전 기	
	채권	채무	채권	채무
동일지배 종속회사:				
Tempest Re	4,016,779	6,282,098	11,009,629	10,024,082
ACE INA Overseas	42,721	1,353,464	688,925	1,136,299
기타	2,203	175,927	4,096	764,521
합 계	4,061,703	7,811,489	11,702,650	11,924,902

## 22. 부가가치 계산자료

당기와 전기 중 지점의 부가가치 계산에 필요한 자료는 다음과 같습니다  
(단위: 천원).

계정과목	당 기	전 기
급여	6,911,170	6,433,643
퇴직급여	995,975	788,159
복리후생비	1,232,296	1,516,851
세금과공과	1,219,866	1,075,166
지급임차료	1,661,413	1,637,387
감가상각비	378,012	406,501
무형자산상각비	534,850	709,586

## 23. 우발채무와 약정사항

### 가. 미회수 당좌수표

지점은 한국씨티은행에서 2004년 이전에 교부한 당좌수표용지에 대해 해당은행의 자료미비로 인하여 보고기간종료일 현재 미회수 상태에 있는 수표내역을 확인할 수 없습니다. 감사보고서일 현재 지점은 상기 미확인수표가 재무제표에 미치는 영향을 측정할 수 없습니다.

### 나. 계류중인 소송사건

보고기간종료일 현재 지점이 피고인 소송사건은 4건(소송가액: 799백만원)이며 그 소송의 결과는 보고기간종료일 현재로서는 예측할 수 없습니다. 상기 피소건과 관련된 지점의 추산손해액 상당액은 지급준비금에 계상되어 있습니다.

#### 24. 포괄손익계산서

당기와 전기 중 회사의 포괄손익의 내역은 다음과 같습니다(단위: 천원).

구 분	당 기	전 기
1. 당기순이익	4,890,090	1,308,356
2. 기타포괄손익		
매도가능증권평가이익 (법인세효과: 당기 (-)200,028천원, 전기                   -천원)	108,576	398,167
3. 포괄이익	4,998,666	1,706,523

#### 25. 현금흐름표

가. 지점은 현금흐름표를 간접법으로 작성하였으며, 현금흐름표상의 현금은 재무상태표상 현금및예치금과 동일합니다.

나. 당기 및 전기 중 현금의 유입과 유출이 없는 중요한 거래내역은 다음과 같습니다(단위: 천원).

구 분	당 기	전 기
매도가능증권의 평가	108,576	398,167

## 26. 한국채택 국제회계기준 도입준비계획 및 추진상황

2007년 3월 발표된 국제회계기준 도입에 관한 로드맵에 따라 회사는 2011 회계연도부터 한국채택국제회계기준을 적용하여 재무제표를 작성하여야 합니다. 회사는 한국채택국제회계기준 도입 추진팀을 구성하여 이에 따른 전반적인 영향을 사전 분석하고 관계자에 대한 사내·외 교육을 실시하고 있습니다.

2010년 7월부터는 외부자문자를 선정하여 한국채택국제회계기준의 선택가능 대안이 회사의 재무정보에 미치는 영향을 분석하여 최종 회계정책 확정하고, 이에 따른 업무절차를 변경하는 작업을 진행하여 2011회계연도부터 한국채택국제회계기준 적용을 하고자 합니다.