

**แบบรายการเปิดเผยข้อมูล**  
**เรื่อง ให้เปิดเผยข้อมูลของบริษัทประกันวินาศภัย พ.ศ. 2561**

**ส่วนที่ 1 การรับรองความถูกต้องของข้อมูลที่เปิดเผย**

บริษัทได้สอบทานข้อมูลที่เปิดเผย ด้วยความระมัดระวัง และบริษัท  
ขอรับรองว่า ข้อมูลดังกล่าวถูกต้อง ครบถ้วน ไม่เป็นเท็จ ไม่ทำให้ผู้อื่น  
สำคัญผิด หรือไม่ขาดข้อมูลที่ควรต้องแจ้งในสาระสำคัญ และขอรับรอง  
ความถูกต้องของข้อมูลที่ได้เปิดเผยทุกรายการของบริษัท

ลงนาม .....



ชื่อ คุณวรรณณา พลชีวิน  
ตำแหน่ง ผู้จัดการสาขา  
บริษัท เอช ไอเอ็นเอ โอเวอร์ซีส์ อินชัวร์รันซ์ คอมพานี ลิมิเต็ด

วันที่ 28 เดือน พฤษภาคม พ.ศ.2562

ข้อมูลประจำปี 2561

## ส่วนที่ 2 รายละเอียดการเปิดเผยข้อมูล

1. ประวัติของบริษัท นโยบาย วัตถุประสงค์ และกลยุทธ์ในการดำเนินธุรกิจเพื่อให้บรรลุเป้าหมายในการประกอบธุรกิจตามที่กำหนดไว้ รวมถึงแสดงข้อมูลเกี่ยวกับลักษณะการประกอบธุรกิจ รายละเอียดลักษณะผลิตภัณฑ์และบริการที่สำคัญ ช่องทางการติดต่อกับบริษัท วิธีการและระยะเวลาที่ใช้ในการเรียกร้องพิจารณา และค่าใช้จ่ายหรือค่าสินไหมทดแทนตามสัญญาประกันภัย

### 1.1 ประวัติบริษัท

Chubb เป็นบริษัทประกันภัยทรัพย์สินและประกันภัยเบ็ดเตล็ดที่ซื้อขายในตลาดหลักทรัพย์รายใหญ่ที่สุดในโลก ด้วยการดำเนินธุรกิจใน 54 ประเทศ Chubb ให้บริการด้านการประกันภัยสำหรับธุรกิจ การประกันภัยทรัพย์สินและการประกันภัยเบ็ดเตล็ด ประกันภัยอุบัติเหตุส่วนบุคคล ประกันสุขภาพ ตลอดจนให้บริการประกันภัยต่อ และประกันชีวิตแก่ลูกค้าหลากหลายกลุ่ม บริษัทฯ มีความโดดเด่นในเรื่องผลิตภัณฑ์ประกันภัยและการให้บริการ มีช่องทางการจัดจำหน่ายที่หลากหลาย โดยเฉพาะอย่างยิ่งความมีเสถียรภาพทางการเงินที่มั่นคงและแข็งแกร่ง ความเชี่ยวชาญในการรับประกันภัยและการบริหารจัดการสินไหมทดแทนที่เหนือกว่า รวมถึงการดำเนินงานในหลายประเทศทั่วโลก โดยบริษัท Chubb Limited ซึ่งเป็นบริษัทแม่ ได้จดทะเบียนในตลาดหลักทรัพย์นิวยอร์ก (NYSE: CB) และเป็นส่วนหนึ่งของดัชนีหลักทรัพย์ S&P 500index ซึ่ง Chubb มีสำนักงานบริหารในเมืองซูริก นิวยอร์ก ลอนดอน รวมทั้งในเมืองอื่นๆ โดยมีพนักงานทั้งหมดกว่า 31,000 คนทั่วโลก

บริษัท เอช ไอเอ็นเอ โอเวอร์ซีส์ อินชัวร์นซ์ จำกัด เป็นหนึ่งในกลุ่มบริษัท Chubb ที่ดำเนินธุรกิจประกันภัยในประเทศไทย และเป็นสาขาของ บริษัท เอช ไอเอ็นเอ โอเวอร์ซีส์ อินชัวร์นซ์ จำกัด เบอร์มิวดา ที่ได้รับการจัดอันดับความน่าเชื่อถือทางด้านความมั่นคงทางการเงินในระดับ AA- โดย Standard & Poor's ผลิตภัณฑ์ประกันวินาศภัยของ เอช ไอเอ็นเอ โอเวอร์ซีส์ อินชัวร์นซ์ จำกัด ครอบคลุมการประกันภัยทรัพย์สินและการประกันภัยความรับผิดบางประเภทที่ลูกค้าต้องการอันดับความน่าเชื่อถือทางการเงิน (Rating)

อ่านรายละเอียดเพิ่มเติมได้ที่ [www.chubb.com/th](http://www.chubb.com/th)

### 1.2 นโยบาย วัตถุประสงค์ และกลยุทธ์ในการดำเนินธุรกิจ

ภายหลังการโอนย้ายกิจการบางส่วนจากบริษัท เอช ไอเอ็นเอ โอเวอร์ซีส์ อินชัวร์นซ์ จำกัด สาขาประเทศไทย (หรือ “บริษัทฯ”) ไปยังบริษัท ซับส์สามัคคีประกันภัย จำกัด (มหาชน) ตั้งแต่วันที่ 2560 บริษัทฯ ยังคงมุ่งเน้นลักษณะงานประกันภัยทรัพย์สินและความรับผิดขนาดใหญ่ ที่ต้องการมาตรฐานการพิจารณารับประกันภัยในระดับสากลและศักยภาพการรองรับงานรับประกันภัยที่ทุนประกันภัยสูง โดยการขับเคลื่อนธุรกิจผ่านช่องทางนายหน้าตัวแทนขนาดใหญ่เป็นหลัก

นอกจากการใช้หลักเกณฑ์การพิจารณารับประกันภัยที่เป็นมาตรฐาน เพื่อตอบสนองความต้องการของลูกค้าที่มีความเฉพาะเจาะจง ในระยะเวลาที่เหมาะสม ด้วยบุคลากรผู้เชี่ยวชาญทางด้านงานรับประกันภัยแล้ว ทางบริษัทฯ ยังให้ความสำคัญกับการพัฒนาและรักษาความสัมพันธ์กับคู่ค้าและลูกค้ารายใหญ่ และการให้บริการอย่างมืออาชีพ เพื่อเป็นการคงไว้ซึ่งชื่อเสียงที่ดีงามของบริษัทฯ อย่างเสมอมา

### 1.3 ลักษณะการประกอบธุรกิจ

บริษัท เอช ไอเอ็นเอ โอเวอร์ซีส์ อินชัวร์รันส์ จำกัด สาขาประเทศไทย ให้บริการรับประกันภัยแก่ทั้งกลุ่มลูกค้าบุคคล ลูกค้าองค์กรขนาดกลางและขนาดย่อม ตลอดจนถึงลูกค้าองค์กรที่มีเครือข่ายธุรกิจอยู่ในหลายประเทศ

เรานำเสนอประกันทรัพย์สินและความรับผิดต่าง ๆ การประกันภัยทางวิศวกรรม ประกันภัยการขนส่งสินค้าทางทะเล ประกันภัยทางการเงิน เป็นต้น

บริษัท เอช ไอเอ็นเอ โอเวอร์ซีส์ อินชัวร์รันส์ จำกัด สาขาประเทศไทย นำเสนอผลิตภัณฑ์และบริการผ่านช่องทาง การจัดจำหน่ายที่หลากหลาย เช่น ธนาคาร สถาบันการเงิน นายหน้า/ตัวแทนประกันวินาศภัย

### 1.4 รายละเอียดลักษณะผลิตภัณฑ์ บริการที่สำคัญของบริษัท และสัดส่วนร้อยละของเบี้ยประกันภัย

#### แยกตามประเภทของการรับประกันภัย

ประเภทของผลิตภัณฑ์และรวมถึงบริการต่างๆ ของบริษัทฯ ที่ได้จัดจำหน่ายอยู่ ได้แก่ ประกันภัยทรัพย์สิน และประกันภัยความรับผิด โดยแบ่งเป็นดังนี้

1. ประกันภัยทางทะเลและขนส่ง
2. ประกันภัยความรับผิดต่อบุคคลภายนอก
3. ประกันภัยวิศวกรรม
4. ประกันภัยความเสียหายภัยทรัพย์สิน
5. อื่นๆ

ตารางสัดส่วนร้อยละของเบี้ยประกันภัยแยกตามประเภทของการรับประกันภัยปี 2561

หน่วย : ล้านบาท

รายการ	การประกัน อุบัติเหตุ	การประกันทางทะเลและขนส่ง		การประกันภัยรถยนต์		การประกันภัยเบ็ดเตล็ด						รวม	
		ตัวเรือ	สินค้า	ภาคบังคับ	ภาคสมัครใจ	ความเสี่ยงภัย ทรัพย์สิน	ความรับผิดชอบ บุคคลภายนอก	วิศวกรรม	อุบัติเหตุส่วนบุคคล	สุขภาพ	อื่นๆ		
จำนวนเบี้ย ประกันภัยรับ โดยตรง	0.00	11.46	0.00	0.00	0.00	285.69	88.25	10.10	0.00			20.66	416.16
สัดส่วนของเบี้ย ประกันภัย (ร้อยละ)	0.00	2.75	0.00	0.00	0.00	68.65	21.20	2.43	0.00	0.00		4.97	100.00

หมายเหตุ : ข้อมูลมาจากรายงานประจำปี

## 1.5 ช่องทางการติดต่อบริษัท วิธีการและระยะเวลาที่ใช้ในการเรียกร้อง พิจารณา และชดใช้เงินหรือค่าสินไหม

### ทดแทนตามสัญญาประกันภัย

#### 1.5.1 ขั้นตอน ระยะเวลา เอกสาร และวิธีการในการขอรับค่าสินไหมทดแทนตามสัญญาประกันภัย

คำแนะนำในการเรียกร้องค่าสินไหมทดแทน ประกันภัยทรัพย์สินและเบ็ดเตล็ด

<https://www.chubb.com/th-th/customer-service/general-claim-procedure-for-p-c.aspx>

#### 1.5.2 วิธีการติดต่อบริษัท และหน่วยงานที่เกี่ยวข้อง กรณีมีข้อพิพาทหรือเรื่องร้องเรียน

1. Email : [Thailand.complaintcenter@chubb.com](mailto:Thailand.complaintcenter@chubb.com)
2. Call center หมายเลขโทรศัพท์ 02-6114411

## 2. กรอบการกำกับดูแลกิจการที่ดี และกระบวนการควบคุมภายในของบริษัท รวมถึงรายละเอียดในการดำเนินการตามกรอบและกระบวนการดังกล่าว

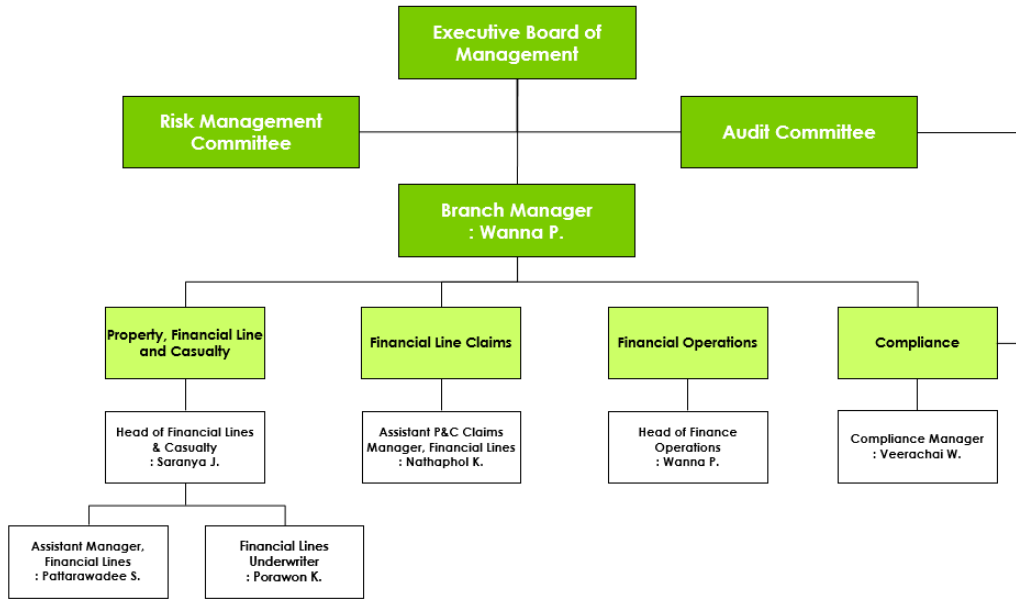
### 2.1 กรอบการกำกับดูแลกิจการที่ดี และกระบวนการควบคุมภายในของบริษัท

บริษัท มีคณะกรรมการตรวจสอบ ที่เป็นกรรมการอิสระ จำนวน 2 ท่าน ซึ่งเป็นผู้มีความรู้ความเชี่ยวชาญในด้านการตรวจสอบและการควบคุมภายใน มีหน่วยงานตรวจสอบภายในที่รายงานตรงต่อคณะกรรมการตรวจสอบภายใต้คำแนะนำจากหน่วยงานตรวจสอบภูมิภาคของซับป์ การดำเนินการของหน่วยงานตรวจสอบภายใน ไม่ว่าจะเป็นเรื่องการวางแผน คัดเลือก วิธีการตรวจสอบ และการนำเสนอ เป็นมาตรฐานเดียวกับซับป์ในประเทศอื่นๆ รายงานผลการตรวจสอบขั้นสุดท้ายจะถูกส่งให้ผู้บริหารที่เกี่ยวข้องทั้งในประเทศ ภูมิภาค และสำนักงานใหญ่

## 2.2 โครงสร้างองค์กรของบริษัท

### ACE INA Overseas Insurance Company Limited (Thailand Branch)

บริษัท เอเชีย เอ เอ็ม เอ โอเวอร์ซีส์ อินชัวร์รันส์ จำกัด (สาขาประเทศไทย)



## 2.3 โครงสร้างการจัดการของบริษัท

คณะกรรมการบริหารของบริษัทประกอบด้วย

- |                            |         |                        |
|----------------------------|---------|------------------------|
| 1. คุณวรรณมา ผลชีวิน       | ตำแหน่ง | ผู้จัดการสาขาประเทศไทย |
| 2. คุณศรัญญา จันทร์เด่นแสง | ตำแหน่ง | กรรมการ                |
| 3. คุณณัฐพล เกศวารุณย์     | ตำแหน่ง | กรรมการ                |

## 2.4 คณะกรรมการชุดย่อย

2.4.1 คณะกรรมการตรวจสอบ ประกอบด้วย

- |                       |         |         |
|-----------------------|---------|---------|
| 1. คุณนิลนิจัน เรย์   | ตำแหน่ง | ประธาน  |
| 2. คุณวิไล ตปนียางกูร | ตำแหน่ง | กรรมการ |
| 3. คุณสมนึก วิวัฒน์นะ | ตำแหน่ง | กรรมการ |

ขอบเขตอำนาจและหน้าที่ของคณะกรรมการตรวจสอบมีดังต่อไปนี้

- 1) สอบทานให้บริษัทมีการรายงานทางการเงินที่มีความสมบูรณ์ ถูกต้อง และเป็นไปตามมาตรฐานบัญชีที่รับรองโดยทั่วไป
- 2) สอบทานและประเมินผลให้บริษัทมีระบบการควบคุมภายใน ระบบการตรวจสอบภายในและการบริหารความเสี่ยงที่เหมาะสมและมีประสิทธิผล คณะกรรมการตรวจสอบกำหนดอำนาจหน้าที่และความรับผิดชอบของหน่วยงานตรวจสอบภายใน (ถ้ามี)

- 3) สอบทานให้บริษัทปฏิบัติตามกฎหมายและข้อกำหนดที่เกี่ยวข้องกับธุรกิจของบริษัท
- 4) คณะกรรมการตรวจสอบอาจเชิญผู้ที่เกี่ยวข้องหรือผู้รับผิดชอบในเรื่องที่เกี่ยวข้องกับวาระการประชุม เข้าร่วมประชุมด้วย
- 5) รับรายงานผลการตรวจสอบ และการปฏิบัติตามกฎหมายที่มีผลกระทบต่อการทำงานของบริษัท รวมถึงรายงานจากคณะกรรมการบริหารความเสี่ยง
- 6) สอบทานกรณีที่เกิดเหตุที่มีการปฏิบัติไม่เป็นไปตามกฎหมายหรือข้อกำหนดจากหน่วยงานกำกับดูแล และแนวทางแก้ไข รวมทั้งรายงานให้คณะกรรมการบริหารทราบ
- 7) พิจารณาคัดเลือกและนำเสนอแต่งตั้งผู้สอบบัญชีต่อคณะกรรมการบริหารให้เป็นไปตามนโยบายของ เอช
- 8) คณะกรรมการตรวจสอบประชุมร่วมกับผู้สอบบัญชีโดยไม่มีผู้บริหารเข้าร่วมประชุมด้วยอย่างน้อยปีละ 1 ครั้ง
- 9) รายงานและให้ข้อเสนอแนะแก่คณะกรรมการบริหารเพื่อดำเนินการปรับปรุงแก้ไขในกรณีที่ยพบรายการที่สร้างความขัดแย้งทางผลประโยชน์ การทุจริต สิ่งผิดปกติ หรือการฝ่าฝืนกฎหมายที่เกี่ยวข้องกับธุรกิจของบริษัท ในกรณีที่ไม่มีการดำเนินการให้มีการปรับปรุงแก้ไขคณะกรรมการตรวจสอบ จะต้องรายงานต่อสำนักงาน คปภ. โดยไม่ชักช้า
- 10) รายงานต่อคณะกรรมการบริหารในเรื่องที่สำคัญที่ตรวจพบและเรื่องอื่น ๆ ภายใต้ขอบเขตหน้าที่และความรับผิดชอบที่ได้รับมอบหมาย
- 11) ปฏิบัติการอื่นใดตามที่คณะกรรมการบริหารมอบหมาย

#### 2.4.2 คณะกรรมการบริหารความเสี่ยง ประกอบด้วย

1. คุณนิลันจัน เรย์	ตำแหน่ง	ประธาน
2. คุณวรรณมา ผลชีวิน	ตำแหน่ง	กรรมการ
3. คุณศรัญญา จันทร์เด่นแสง	ตำแหน่ง	กรรมการ
4. คุณณัฐพล เกศวารุณย์	ตำแหน่ง	กรรมการ
5. คุณมนสันต์ มฤคทัต	ตำแหน่ง	กรรมการ

#### ขอบเขตอำนาจและหน้าที่ของคณะกรรมการบริหารความเสี่ยงมีดังต่อไปนี้

- 1) จัดให้บริษัทมีวัฒนธรรมการบริหารความเสี่ยงที่เข้มแข็ง รวมไปถึงการทำตัวเป็นแบบอย่าง (tone at the top) อย่างเหมาะสม โดยการสื่อสารแนวปฏิบัติสำหรับการระบุ บริหาร และควบคุมความเสี่ยง
- 2) สื่อสารนโยบายบริษัท และจัดให้มีระบบงาน (formalize) เพื่อการตรวจสอบ และบริหารความเสี่ยงทางธุรกิจ
- 3) พิจารณากรอบการบริหารความเสี่ยงของผู้บริหาร เพื่อขออนุมัติต่อคณะกรรมการบริหาร
- 4) ตรวจสอบการนำกรอบการบริหารความเสี่ยงของบริษัทในปฏิบัติ

- 5) จัดให้บริษัทมีการระบุ ทบทวน และมีข้อมูลโดยรวมของความเสี่ยงด้านกลยุทธ์ ด้านปฏิบัติการ ด้านการรับประกันภัย และด้านการเงินที่เผชิญอยู่ เป็นปัจจุบันอย่างสม่ำเสมอ พร้อมทั้งประเมินความเหมาะสมของขั้นตอนที่ผู้บริหารใช้ในการจัดการความเสี่ยง
- 6) ทบทวนแนวโน้มข้อมูลโดยรวมของความเสี่ยงของบริษัท รายงานความเสี่ยงบางส่วนพร้อมทั้งสถานะของขั้นตอนการบริหารความเสี่ยง
- 7) ตรวจสอบผลการดำเนินงานของผู้บริหารในการดำเนินการตอบสนองต่อความเสี่ยงและกิจกรรมการปรับปรุงแก้ไขกระบวนการควบคุมภายใน และจัดให้มีระบบงานที่เหมาะสมในการระบุ และการตรวจสอบความเสี่ยง และดำเนินงานตามเป้าหมาย
- 8) จัดทำและดำรงไว้ซึ่งกรอบการบริหารความเสี่ยงซึ่งช่วยให้หน่วยงานสามารถวิเคราะห์ความเสี่ยงที่เกี่ยวข้องกับโอกาสใหม่ทางธุรกิจได้อย่างถูกต้อง และให้คำแนะนำและข้อเสนอแนะต่อคณะกรรมการบริหารในประเด็นความเสี่ยงต่างๆ
- 9) จัดให้มีการอบรมแก่บุคลากรทางการบริหารความเสี่ยงอย่างเพียงพอ
- 10) ประเมินความเสี่ยงก่อนการควบคุมของความเสี่ยงที่สำคัญ อันเกิดจากปัจจัยภายนอก ภายใน และตรวจสอบการปฏิบัติงาน และประเมินความเพียงพอของการควบคุมความเสี่ยงเพื่อลดความเสี่ยงที่เหลืออยู่หลังการควบคุม
- 11) รับทราบรายงานที่เป็นปัจจุบันอย่างสม่ำเสมอจากฝ่ายบริหาร ที่ปรึกษาทางกฎหมาย และหน่วยงานกำกับกรปฏิบัติงาน ในเรื่องของการไม่ปฏิบัติตามกฎหมาย กฎเกณฑ์ จรรยาบรรณของบริษัท รวมไปถึง นโยบาย และ ระเบียบปฏิบัติภายในบริษัททั้งหมด และสืบหาความเสี่ยงที่ส่งผลกระทบต่อบริษัท
- 12) ทบทวนแผนธุรกิจปีละครั้งหรือเมื่อใดก็ตามที่มีแก้ไขปรับปรุงแผนธุรกิจ และให้ข้อเสนอแนะที่เกี่ยวกับประเด็นความเสี่ยงทางธุรกิจที่สำคัญต่อคณะกรรมการบริหาร
- 13) เก็บรักษาฐานข้อมูลหรือระบบทางการบริหารความเสี่ยงของบริษัท
- 14) ทบทวนและอนุมัติสถานะความเสี่ยงปัจจุบันของบริษัท รวมไปถึงทะเบียนความเสี่ยง Risk register และรายงานต่อไปยังคณะกรรมการบริหารเพื่อรับทราบ
- 15) พิจารณาผลการบริหารความเสี่ยงโดยรวมของบริษัท ได้แก่รายงานการติดตามการปฏิบัติตามกรอบการบริหารความเสี่ยง ก่อนที่จะรายงานต่อไปยังคณะกรรมการบริหารเพื่อรับทราบ
- 16) พิจารณานโยบายการบริหารความเสี่ยงของบริษัท
- 17) ประเมินความเพียงพอของมาตรการการบริหารความเสี่ยงรวม ประสิทธิภาพของการบริหารความเสี่ยงของบริษัท
- 18) ทบทวนและอนุมัติ ความเสี่ยงที่ยอมรับได้ ความเสี่ยงสูงสุดที่ยอมรับได้ และมาตรการการแก้ไขในกรณีที่ระดับความเสี่ยงเกินกว่าขีดจำกัดดังกล่าว
- 19) ในเรื่องที่เกี่ยวข้องกับกรอบการบริหารความเสี่ยง:
  - ทบทวน พิจารณา และให้ข้อเสนอแนะเกี่ยวกับ กรอบการบริหารความเสี่ยง นโยบายการบริหารความเสี่ยง เพื่อการอนุมัติแก่คณะกรรมการบริหาร

- ให้การอนุมัติเป็นกรณีพิเศษในประเด็นต่างๆที่ไม่เป็นไปตามกรอบการบริหารความเสี่ยง และรายงานแก่คณะกรรมการบริหารเพื่อรับทราบ
- 20) รับรายงานจากฝ่ายบริหารในเรื่องที่เกี่ยวข้องกับ ความเสี่ยงปัจจุบัน ประเด็นความเสี่ยงที่สำคัญ และตัวชี้วัดความเสี่ยง เพื่อที่จะประเมินระดับความเสี่ยงตามความเสี่ยงที่ยอมรับได้ และความเสี่ยงสูงสุดที่ยอมรับได้
- 21) แจ้งต่อคณะกรรมการบริหารในการไม่เป็นไปตามกรอบการบริหารความเสี่ยงได้รับการอนุมัติอย่างมีนัยสำคัญ
- 22) ในเรื่องที่เกี่ยวข้องกับความเสี่ยงด้านการลงทุน คณะกรรมการพิจารณาอย่างเจาะจงในเรื่องต่อไปนี้:
- การแต่งตั้งคณะกรรมการลงทุนซึ่งมีหน้าที่ในการตรวจสอบกิจกรรมการลงทุนให้เป็นไปตามนโยบายการลงทุน กระบวนการบริหารความเสี่ยงด้านการลงทุน และระเบียบการลงทุน
  - อนุมัติวิธีการที่เหมาะสมในการดำเนินกิจกรรมทางการลงทุนของบริษัท
  - พิจารณาเพื่อการอนุมัติของคณะกรรมการบริหารในการว่าจ้างบุคคลภายนอกให้ดำเนินกิจกรรมเกี่ยวกับการลงทุน
- 23) ในเรื่องที่เกี่ยวข้องกับความเสี่ยงด้านการประกันภัยต่อ:
- อนุมัติแผนการประกันภัยต่อรายปีของบริษัท
  - พิจารณาและให้คำแนะนำเพื่อการอนุมัติของคณะกรรมการบริหารอย่างเจาะจงในการจัดทำกลยุทธ์การบริหารการประกันภัยต่อ
  - ให้การอนุมัติเป็นกรณีพิเศษในรายการที่ไม่เป็นไปตามกลยุทธ์การบริหารการประกันภัยต่อ หรือไม่ปฏิบัติตามระเบียบภายในของบริษัท

#### 2.4.3 คณะกรรมการลงทุน ประกอบด้วย

1. คุณนิลันจัน เรย์	ตำแหน่ง	ประธาน
2. คุณวรรณณา ผลชีวิน	ตำแหน่ง	กรรมการ
3. คุณมนสันต์ มฤคทัต	ตำแหน่ง	กรรมการ

### 2.5 การสรรหาและการแต่งตั้งกรรมการ กรรมการอิสระ และผู้บริหาร

บริษัทฯ มีกระบวนการสรรหาและแต่งตั้งกรรมการ ดังนี้

1. บริษัทฯ พิจารณาหาผู้มีคุณสมบัติเหมาะสมในเบื้องต้น
2. บริษัทฯ พิจารณาและตรวจสอบข้อมูลประวัติการศึกษา ประสบการณ์ทำงาน และตรวจสอบคุณสมบัติตามกฎหมายของกรรมการอิสระและกรรมการ ของผู้ได้รับการเสนอชื่อให้ดำรงตำแหน่งกรรมการหรือกรรมการอิสระ
3. พิจารณาความเหมาะสมโดยการสัมภาษณ์ผู้ได้รับการเสนอชื่อให้ดำรงตำแหน่งกรรมการหรือกรรมการอิสระ โดยประธานกรรมการ รองประธานกรรมการ และประธานเจ้าหน้าที่บริหาร



4. นำเสนอข้อมูลคุณสมบัติต่าง ๆ ของผู้ได้รับการเสนอชื่อให้ดำรงตำแหน่งกรรมการหรือกรรมการอิสระ ให้บริษัทแม่ในภูมิภาคเอเชียแปซิฟิกพิจารณา
5. นำเสนอรายชื่อต่อคณะกรรมการบริหาร เพื่อพิจารณาอนุมัติแต่งตั้งให้ดำรงตำแหน่งกรรมการหรือกรรมการอิสระ

## 2.6 นโยบายการจ่ายค่าตอบแทน (Remuneration policy)

การจ่ายค่าตอบแทนจะพิจารณาอนุมัติโดยคณะกรรมการบริหาร โดยพิจารณาตามความเหมาะสมและเป็นธรรม

## 3. การบริหารความเสี่ยงขององค์กร (Enterprise Risk Management : ERM) และการบริหารสินทรัพย์และหนี้สิน (Asset Liability Management : ALM)

### 3.1 การบริหารความเสี่ยงขององค์กร (Enterprise Risk Management : ERM)

บริษัท เอช ไอเอ็นเอ โอเวอร์ซีส์ อินชัวร์นซ์ จำกัด สาขาประเทศไทย ได้ตระหนักถึงความสำคัญในการบริหารจัดการความเสี่ยงขององค์กรในฐานะบริษัทประกันวินาศภัยซึ่งเป็นสถาบันการเงินประเภทหนึ่งซึ่งมีหน้าที่ในการบรรเทาความเสียหายทางการเงินให้แก่ประชาชนทั่วไป โดยทางบริษัทได้ยึดแนวทางในการบริหารความเสี่ยงตามมาตรฐานของกลุ่มบริษัทซันด์ และมาตรฐานการบริหารความเสี่ยงระดับสากล (ISO 31000, ICP 8 & 16, ComFrame, COSO) รวมไปถึงการปฏิบัติตามมาตรฐานขั้นต่ำในการบริหารของของสำนักงานคปภ . ขอบเขตในการบริหารความเสี่ยงตามกรอบการบริหารความเสี่ยงประกอบไปด้วยประเภทต่อไปนี้

- 1 **ความเสี่ยงด้านการรับประกันภัย (Insurance Risk)** คือ ความเสี่ยงจากการพิจารณารับประกันภัยรวมถึงผลการรับประกันภัยของบริษัทที่ต่ำกว่าเกณฑ์ที่บริษัทยอมรับได้ หรือต่ำกว่าแผนที่ตั้งไว้ และจากการกระจุกตัวของเบี้ยรับประกันภัยจากผู้เอาประกัน อุบัติเหตุ หรือคู่ค้าน้อยราย
- 2 **ความเสี่ยงด้านเงินสำรอง(Reserve Risk)** คือ ความเสี่ยงจากความไม่เพียงพอของการสำรองเงินสำหรับภาระผูกพันทางการเงินที่คาดว่าจะเกิดขึ้นในอนาคต ภายใต้ความผันผวนที่เกินกว่าเกณฑ์ปกติของบริษัท
- 3 **ความเสี่ยงด้านการตลาด(Market Risk)** คือ ความเสี่ยงที่พอร์ตการลงทุน มีความผันผวนจากราคาตลาด (เช่น ความเสี่ยงในอัตราดอกเบี้ย ความเสี่ยงในราคาตราสารทุน และความเสี่ยงในอัตราแลกเปลี่ยน)
- 4 **ความเสี่ยงด้านเครดิต(Credit Risk)** คือ ความเสี่ยงจากการสูญเสียตัวเงินที่เกิดจากคู่สัญญาผิดนัดชำระหนี้ (หรือเกิดความคลาดเคลื่อนในการทำธุรกรรม/สัญญาทางการเงินกับบริษัท) หรือการลดลงของอันดับความน่าเชื่อถือ(Credit Rating) ของบริษัทคู่สัญญาหรือผู้ออกสินทรัพย์ลงทุน
- 5 **ความเสี่ยงด้านสภาพคล่อง(Liquidity Risk)** คือ ความเสี่ยงที่บริษัท มีกระแสเงินสด (รวมถึงวงเงินกู้ฉุกเฉิน) ไม่เพียงพอต่อการชำระหนี้ตามกำหนด

- 6 ความเสี่ยงด้านการบริหารจัดการสินทรัพย์และหนี้สิน(Asset/Liability Management Risk) คือ ความเสี่ยงที่สินทรัพย์ของบริษัทไม่เพียงพอหรือไม่สามารถรองรับหนี้สินที่จะเกิดขึ้นในอนาคตได้ ทั้งในแง่ อัตราแลกเปลี่ยนและ/หรือด้านอายุเฉลี่ยของสินทรัพย์
- 7 ความเสี่ยงด้านกฎหมายและการกำกับการปฏิบัติงาน(Legal & Compliance Risk):
- ความเสี่ยงด้านกฎหมาย(Legal Risk) คือ ความเสี่ยงที่เกี่ยวข้องกับข้อกฎหมาย, สัญญาข้อผูกพัน หรือผลเสียหายจากการแพ่งคดีความ
  - ความเสี่ยงด้านกำกับการปฏิบัติงาน(Compliance Risk) คือ โอกาสที่จะเกิดความเสียหายต่อลูกค้า จากการคว่ำบาตร การถูกปรับ การลงโทษ หรือเสียชื่อเสียงจากการไม่ปฏิบัติตามกฎหมาย และข้อบังคับทั้งในและระหว่างประเทศ นอกจากนี้ยังรวมถึงความล้มเหลวในการปฏิบัติตามระเบียบวินัย/จรรยาบรรณของพนักงาน นโยบาย และขั้นตอนปฏิบัติงานต่างๆ
- 8 ความเสี่ยงด้านปฏิบัติการ(Operational Risk)
- คือ ความเสี่ยงอันเกิดจากความไม่เพียงพอ หรือความล้มเหลวของกระบวนการปฏิบัติงานภายใน บุคคลากร ระบบ หรือเหตุการณ์ภายนอก
  - เหตุการณ์ความเสี่ยงด้านปฏิบัติการ นั้นส่งผลกระทบต่อความสามารถในการดำเนินธุรกิจ รวมถึงมูลค่าของธุรกิจของบริษัท
- 9 ความเสี่ยงด้านกลยุทธ์(Strategic Risk) คือ ความเสี่ยงที่บริษัทไม่สามารถบรรลุหรือปฏิบัติตามกลยุทธ์ที่กำหนดไว้ในแผนธุรกิจ
- 10 ความเสี่ยงด้านชื่อเสียง(Reputational Risk) คือ ความเสี่ยงที่อาจเกิดภาพลักษณ์ด้านลบต่อบริษัท ที่เกิดขึ้นจากผู้มีส่วนได้ส่วนเสียหลัก (เช่น ลูกค้า, คู่ค้า, พนักงาน, ผู้ตรวจสอบ) ซึ่งส่งผลกระทบต่อความสามารถในการบริหารจัดการกลยุทธ์ ไม่ว่าจะเรื่องเหล่านั้นจะเป็นจริงหรือไม่ ความเสี่ยงนี้จะส่งผลทำให้ฐานลูกค้าลดลง มีค่าใช้จ่ายทางกฎหมาย หรือรายได้ของบริษัทลดลง
- 11 ความเสี่ยงด้านเงินกองทุน(Capital Risk )คือ ความเสี่ยงที่บริษัทมีเงินกองทุนไม่เพียงพอตามกฎหมาย และข้อกำหนดของบริษัทจัดอันดับเครดิต ไม่เพียงพอต่อการจ่ายสินไหมทดแทนในระยะสั้น/ระยะยาว ปกป้องส่วนของผู้ถือหุ้น หรือพร้อมรองรับกรณีเกิดภัยพิบัติครั้งใหญ่
- 12 ความเสี่ยงภายในในกลุ่มบริษัท(Group Risk) คือ ความเสี่ยงที่อาจเกิดขึ้นจากการที่บริษัท ในฐานะสมาชิกของกลุ่มบริษัทซัพPLY อาจจะได้รับผลกระทบในแง่ลบซึ่งเป็นผลมาจากการกระทำของบริษัทแม่หรือบริษัทอื่นๆที่อยู่ภายใต้กลุ่มบริษัทซัพPLY
- 13 ความเสี่ยงด้านการดำเนินธุรกิจ(Conduct Risk) คือ ความเสี่ยงที่อาจก่อให้เกิดความเสียหายต่อลูกค้า (ที่ไม่ได้รับการปฏิบัติอย่างเป็นธรรม) และต่อชื่อเสียงของบริษัท/คู่ค้า ซึ่งเป็นผลมาจากจากการดำเนินธุรกิจของบริษัท

ทางบริษัทได้มีการกำหนดระดับความเสี่ยงที่ยอมรับได้ และตัวชี้วัดความเสี่ยง พร้อมทั้งมีการระบุ ประเมิน ควบคุม และติดตามความเสี่ยงในแต่ละด้าน อย่างสม่ำเสมอเพื่อให้สอดคล้องกับการดำเนินธุรกิจ

### 3.2 การบริหารสินทรัพย์และหนี้สิน (Asset Liability Management : ALM)

คณะกรรมการลงทุนโดยความเห็นชอบของคณะกรรมการบริหารความเสี่ยงจะเป็นผู้กำหนดสัดส่วนการลงทุนในสินทรัพย์แต่ละประเภท (Table of Limit) ตามกรอบที่กำหนดไว้และมีการทบทวนการจัดสรรเงินลงทุนอย่างน้อยปีละ 1 ครั้ง หรือเมื่อมีการเปลี่ยนแปลงของสัดส่วนสินทรัพย์น้อยกว่าหนี้สินอย่างมีนัยสำคัญในแต่ละสัดส่วนการลงทุน

สำหรับข้อมูลเชิงปริมาณมีรายละเอียด ดังนี้

หน่วย : ล้านบาท

รายการ	ปี 2561		ปี 2560	
	ราคาบัญชี	ราคาประเมิน	ราคาบัญชี	ราคาประเมิน
สินทรัพย์ลงทุน (Total Investment Assets)	1,739	1,736	2,695	2,700
สินทรัพย์สภาพคล่อง (Total Liquid Assets)	1,805	1,802	2,934	2,939
หนี้สินรวม	2,028	2,193	2,796	2,886
หนี้สินตามสัญญาประกันภัย	918	1,083	704	794

**หมายเหตุ** - ราคาบัญชี หมายถึง สินทรัพย์และหนี้สิน ที่ประเมินตามมาตรฐานการรายงานทางการเงิน  
 - ราคาประเมิน หมายถึง สินทรัพย์และหนี้สินที่ประเมินตามประกาศคณะกรรมการกำกับและส่งเสริมการประกอบธุรกิจประกันภัยว่าด้วยการประเมินราคาทรัพย์สินและหนี้สินของบริษัทประกันวินาศภัย เพื่อวัตถุประสงค์หลักในการกำกับความมั่นคงทางการเงินของบริษัทประกันภัย และเพื่อให้มั่นใจว่าบริษัทมีความสามารถในการจ่ายผลประโยชน์ตามสัญญาประกันภัยได้อย่างครบถ้วนแก่ผู้เอาประกันภัย

**4. ความเสี่ยงจากการรับประกันภัยที่สามารถคาดการณ์ได้และมีนัยสำคัญอันอาจมีผลกระทบต่อฐานะการเงินของบริษัท การบริหารจัดการประกันภัยต่อ ความเชื่อมโยงของเงินกองทุนและความเสี่ยงจากการรับประกันภัย และการกระจุกตัวจากการรับประกันภัย**

บริษัทจัดทำสัญญาการประกันภัยต่อของปีปัจจุบันโดยให้ความสอดคล้องกับธุรกิจเป็นปัจจัยหลัก โดยรายละเอียดของสัญญาประกันภัยต่อแต่ละประเภทจะพิจารณาจากขนาด ประเภท และความซับซ้อนของธุรกิจ

การรับประกันภัยทุกประเภทธุรกิจ บริษัทจะใช้ความระมัดระวังในการพิจารณาจำนวนเงินที่บริษัทจะรับเสี่ยงภัยไว้เอง บริษัทมีการพิจารณาการเอาประกันภัยต่อในระดับที่เหมาะสมกับการคาดการณ์ความเสี่ยงของพอร์ตโพลิ

โอในการเกิดความเสียหายทั้งต่อกับแต่ต่อเหตุการณ์ ตามเกณฑ์ที่ระบุไว้ในกรอบบริหารประกันภัยต่อไปนี้ โดยผ่านการทำสัญญาประกันภัย และการเอาประกันภัยต่อเฉพาะรายที่เหมาะสม

### ภัยที่รับเสี่ยงและเหตุการณ์ที่รับเสี่ยงไว้เองสูงสุด

- ส่วนที่บริษัทรับเสี่ยงภัยไว้เองสุทธิแต่ละเหตุการณ์ทั้งหมดในทุกประเภทธุรกิจ ซึ่งได้แก่ การประกันภัยทรัพย์สินและเบ็ดเตล็ด (Property and Casualty : P&C) การประกันภัยอุบัติเหตุและสุขภาพ (Accident and Health: A&H) และ การประกันภัยทรัพย์สินส่วนบุคคล (International Personal Line: IPL) โดยเมื่อรวมกันจะต้องไม่เกินกว่าร้อยละที่กำหนดของสินทรัพย์สุทธิของบริษัท
- ภัยส่วนที่บริษัทจะรับเสี่ยงไว้เองสูงสุดแต่ละภัย กำหนดให้เท่ากับความเสี่ยงประมาณการสุทธิสูงสุด แต่รวมเบี้ยประกันภัยเพื่อการจัดทดแทนด้วย
- บริษัทกำหนดระดับความเป็นไปได้สูงสุดของการประเมินความเสียหาย
- บริษัทจะรักษาจำนวนจำกัดความรับผิด และ/หรือ จำนวนการจัดทดแทน เพื่อเป็นการป้องกันสัญญาประกันภัยต่อให้อยู่ในระดับพอเพียงตลอดเวลา เพื่อให้สามารถรับผิดชอบภัยที่รับความเสี่ยงสูงสุดและภัยต่อเหตุการณ์ที่รับเสี่ยง
- สำหรับความเสี่ยงจากประกันภัยอุบัติเหตุและสุขภาพ โอกาสเกิดภัยสูงสุดคือ การประเมินความเสียหายบนเหตุการณ์สมมติ

### เกณฑ์และความสามารถในการรับความเสี่ยง

บริษัทได้กำหนดเกณฑ์เบื้องต้นในการรับความเสี่ยงภัยไว้ ดังต่อไปนี้

- ภัยที่รับเสี่ยงไว้เองสุทธิสำหรับความเสี่ยงภัยแต่ละภัย จะต้องไม่เกินกว่าร้อยละที่กำหนดของสินทรัพย์สุทธิของบริษัท ณ เวลาใด ๆ
- สำหรับความคุ้มครองมหันตภัย บริษัทจะต้องมีความคุ้มครองมหันตภัยจากสัญญาประกันภัยต่อในระดับที่พอเพียง
- ผู้พิจารณารับประกันภัยของบริษัทต้องมั่นใจว่าความเสียหายที่อาจเกิดขึ้น (หักด้วยการเอาประกันภัยต่อเฉพาะราย) จะไม่เกินกว่าขีดสูงสุดของสัญญาเฉพาะประเภทนั้น

## ระดับเงินกองทุน

ระดับเงินกองทุนเป้าหมาย ของบริษัท (Preferred Target Capital: PTC) คือ การดำรงรักษาค่าอัตราส่วนความเพียงพอของเงินกองทุน (CAR) และไม่ว่าจะอย่างไรก็ตาม บริษัทมีการกำหนดอัตราส่วนขั้นต่ำที่บริษัทคาดหวังด้วย (Preferred Minimum Capital: PMC)

## การคัดเลือกผู้รับประกันภัยต่อและนายหน้าประกันภัยต่อ

- ผู้รับประกันภัยต่อ

รายชื่อบริษัทผู้รับประกันภัยต่อและขีดจำกัดสูงสุดในการเอาประกันภัยต่อ จะต้องได้รับอนุมัติแล้วจากคณะกรรมการประกันภัยต่อ (Reinsurance Security Committee “RSC”) เท่านั้น

การคัดเลือกผู้รับประกันภัยต่อแต่ละรายขึ้นอยู่กับอันดับความแข็งแกร่งทางการเงินของบริษัทประกันภัยต่อแม่ของผู้รับประกันภัยต่อ ที่จัดอันดับโดยสถาบัน AM Best หรือ Standard & Poor’s โดยต้องมีอันดับความน่าเชื่อถือต่ำสุดคือ A-

- นายหน้าประกันภัยต่อ

รายชื่อบริษัทนายหน้าประกันภัยต่อ จะต้องได้รับอนุมัติแล้วจากคณะกรรมการประกันภัยต่อ (Reinsurance Security Committee “RSC”) เท่านั้น

## การจัดการความเสี่ยงด้านการกระจุกตัวต่อคู่สัญญาประกันภัยต่อ

บริษัทมีการบริหารความเสี่ยงนี้ทำโดยการเข้าทำสัญญา Fund Withheld ระหว่างเอเชีย ประเทศไทยและ Chubb Tempest Re เพื่อที่จะกำจัดเงินกองทุนที่บริษัทต้องดำรงเพิ่มเติมจากความเสี่ยงด้านการกระจุกตัวเพื่อที่จะรักษาระดับเงินกองทุนไว้ อีกทั้งสำหรับการเอาประกันภัยต่อแต่ละภัย บริษัทกำหนดขีดจำกัดการสะสมภัยของผู้รับประกันภัยต่อแต่ละรายภายใต้กลุ่มบริษัทเดียวกัน โดยสำหรับประกันภัยความรับผิดชอบขีดจำกัดการสะสมภัยของทั้งกลุ่มบริษัทเดียวกันนั้นสูงกว่าขีดจำกัดการสะสมภัยของบริษัทแห่งเดียวภายใต้กลุ่มนั้น หรือไม่ก็มีการกำหนดขีดจำกัดการสะสมภัยโดยจัดกลุ่มลดหลั่นตามอันดับความเข้มแข็งทางการเงินของบริษัทประกันภัยต่อแม่ตามเกณฑ์ของ Standard & Poor’s

ทั้งนี้สำหรับข้อมูลเชิงปริมาณให้มีรายละเอียด ดังนี้

หน่วย : ล้านบาท

รายการ	จำนวน
สำรองประกันภัยส่วนที่เรียกคืนจากบริษัทประกันภัยต่อ	676
เงินค้างรับจากการประกันภัยต่อ	146
เงินวางไว้จากการประกันภัยต่อ	0

## 5. มูลค่า วิธีการ และสมมติฐานในการประเมินหนี้สินจากสัญญาประกันภัย

### สำรองเบี้ยประกันภัยที่ยังไม่ถึงเป็นรายได้ (Premium Liabilities)

บริษัทใช้วิธีการคำนวณ UPR แบบเส้นตรง สำหรับแต่ละประเภทการประกันภัยโดยส่วนใหญ่ ยกเว้นการประกันภัยการขนส่งสินค้าทางทะเลเฉพาะเที่ยว, การประกันภัยการขนส่งสินค้าภายในประเภทเฉพาะเที่ยว และการประกันภัยอุบัติเหตุการเดินทางที่มีระยะเวลาคุ้มครองไม่เกินหกเดือน ซึ่งสำหรับการประกันภัยประเภทดังกล่าว เบี้ยประกันภัยรับจะถูกบันทึกเป็น UPR จนกระทั่งวันสิ้นสุดความคุ้มครอง วิธีการเหล่านี้เป็นวิธีทางบัญชีที่สมเหตุสมผลที่ได้รับการยอมรับโดยทั่วไปว่าเป็นการประมาณการสัดส่วนความเสี่ยงที่ยังไม่ได้รับรู้ อย่างไรก็ตาม การคำนวณนี้ไม่ได้คำนึงถึงต้นทุนการได้มารอดัดบัญชี (Deferred Acquisition Costs) ซึ่งสอดคล้องกับเบี้ยประกันภัยที่ถือเป็นรายได้ ที่ใช้ในการคำนวณอัตราส่วนความเสียหายสัมบูรณ์ในอดีต

ค่าใช้จ่ายในการรักษากรมธรรม (Policy Maintenance Expense) จะคิดเป็นเปอร์เซ็นต์ของเบี้ยประกันภัยที่ยังไม่ถึงเป็นรายได้รวม (Gross UPR)

ต้นทุนของการประกันภัยต่อแบบ XOL ของบริษัท จะมีการคำนวณที่แตกต่างกัน โดยขึ้นอยู่กับประเภทการประกันภัย โดยจะคำนวณจากเบี้ยประกันภัยต่อแบบ XOL หารด้วยเบี้ยประกันภัยต่อแบบ XOL รวมกับ เบี้ยประกันภัยรับสุทธิ หรือคำนวณจากเบี้ยประกันภัยต่อแบบ XOL หารด้วยเบี้ยประกันภัยต่อแบบ XOL รวมกับ เบี้ยประกันภัยที่ถือเป็นรายได้สุทธิ นอกจากนี้บริษัท ได้คำนึงถึงประเภทของสัญญาประกันภัยต่อแบบ XOL เป็นส่วนประกอบในการคำนวณด้วย

อัตราส่วนความเสียหายของความเสี่ยงที่ยังไม่สิ้นสุด (รวม ALAE) ของบริษัท จะคำนวณมาจากค่าประสบการณ์จริงในอดีตในแต่ละประเภทการประกันภัย โดยนำมาพิจารณาควบคู่กับดุลยพินิจและประสบการณ์ของนักคณิตศาสตร์ประกันภัย

ULAE ถูกกำหนดเป็นเปอร์เซ็นต์ของค่าสินไหมทดแทนจ่ายรวม (Gross Paid Claims) โดยขึ้นอยู่กับแต่ละประเภทการประกันภัย ซึ่ง ULAE จะถูกรวมอยู่ในค่าประมาณการที่ดีที่สุดของภาระผูกพันตามกรมธรรม์ประกันภัยในอนาคตรวมและสุทธิ (Best Estimate of Gross Future Liability and Best Estimate of Net Future Liability)

โดยสรุปแล้วบริษัท จำเป็นต้องจัดสรร PDR เพิ่มเติมจาก UPR

### สำรองค่าสินไหมทดแทน (Claim Liabilities)

บริษัท ได้วิเคราะห์ความรับผิดค่าสินไหมทดแทน ทั้งยอดรวมก่อนหักการประกันภัยต่อ และสุทธิหลังหักการเอาประกันภัยต่อ แยกออกจากกัน โดยมีวิธีการ และสมมติฐานดังนี้

### ความรับผิดค่าสินไหมทดแทนรวม – ก่อนหักการประกันภัยต่อ (Gross of Reinsurance)

สำหรับการรับประกันภัยโดยตรงและการรับประกันภัยต่อแบบเฉพาะราย บริษัทใช้วิธีการต่อไปนี้ในการประมาณการความรับผิดค่าสินไหมทดแทน

- วิธีพัฒนาการของค่าสินไหมทดแทนที่เกิดขึ้น (Incurred Claims Development Method)
- วิธีพัฒนาการของค่าสินไหมทดแทนจ่าย (Paid Claims Development Method)
- วิธี Bornhuetter-Ferguson โดยใช้ข้อมูลค่าสินไหมทดแทนที่เกิดขึ้น
- วิธี Bornhuetter-Ferguson โดยใช้ข้อมูลค่าสินไหมทดแทนจ่าย
- วิธี Brosius โดยใช้ข้อมูลค่าสินไหมทดแทนที่เกิดขึ้น

วิธีการข้างต้นนี้ เป็นวิธีการทางคณิตศาสตร์ประกันภัยที่ได้รับการยอมรับโดยทั่วไป

บริษัท ไม่ได้พิจารณาถึงมูลค่าของเงินที่เปลี่ยนแปลงตามระยะเวลา (Time Value of Money)

## ความรับผิดชอบค่าสินไหมทดแทนสุทธิ – หลังหักการประกันภัยต่อ (Net of Reinsurance)

สำหรับการรับประกันภัยต่อแบบสัญญาล่วงหน้า (Inward Treaty Reinsurance) นั้น ไม่มีข้อมูลพัฒนาการค่าสินไหมทดแทน

โดยทั่วไปในการคำนวณค่าสินไหมทดแทนที่เกิดขึ้นแล้วแต่ยังไม่ได้รับรายงาน (IBNR) ของการรับประกันภัยต่อแบบสัญญาล่วงหน้า (Inward Treaty Reinsurance Business) ซึ่งหากสามารถหาข้อมูลสำหรับค่าสินไหมทดแทนที่ได้รับรายงานแล้วแต่การจ่ายค่าสินไหมทดแทนยังไม่สิ้นสุดของการประกันภัยต่อแบบสัญญาล่วงหน้าได้ (Inward Treaty Case Reserve) บริษัท จะคำนวณเงินสำรอง IBNR สำหรับการรับประกันภัยต่อแบบสัญญาล่วงหน้า โดยการตั้งสมมติฐานว่า เงินสำรอง IBNR Reserve และ Case Reserve ของการรับประกันภัยต่อแบบสัญญาล่วงหน้า มีความสัมพันธ์เช่นเดียวกับในการรับประกันภัยตรง กล่าวคือ IBNR ของการรับประกันภัยโดยตรงจะถูกนำมาหารด้วยเงินสำรองสำหรับค่าสินไหมทดแทนที่ได้รับรายงานแล้วแต่การจ่ายค่าสินไหมทดแทนยังไม่สิ้นสุดสุทธิ (Net Case Reserve) ของการรับประกันภัยโดยตรง โดยสัดส่วนดังกล่าวเรียกว่า “ปัจจัยตัวคูณ IBNR” (the IBNR Factor) และปัจจัยตัวคูณ IBNR นี้ จะถูกนำมาคูณกับเงินสำรองสำหรับค่าสินไหมทดแทนที่ได้รับรายงานแล้วแต่การจ่ายค่าสินไหมทดแทนยังไม่สิ้นสุดสุทธิ (Net Case Reserve) ของการรับประกันภัยต่อแบบสัญญาล่วงหน้า ผลลัพธ์ที่ได้คือ IBNR สำหรับการรับประกันภัยต่อแบบสัญญาล่วงหน้า

ในกรณีที่ไม่มีกรเก็บข้อมูล Case Reserve ของการรับประกันภัยต่อแบบสัญญาล่วงหน้า บริษัทจะใช้เบี้ยประกันภัยที่ถือเป็นรายได้สุทธิในการคำนวณแทนการใช้ Case Reserve อย่างไรก็ตามจะเห็นได้ว่าการรายงานค่าสินไหมทดแทนสำหรับการรับประกันภัยต่อแบบสัญญาล่วงหน้านั้นค่อนข้างล่าช้า เพื่อพิจารณาถึงประเด็นดังกล่าว บริษัทจึงใช้ดุลยพินิจในการตัดสินใจ เพิ่มค่าส่วนเผื่อ (Margin) โดยคิดเป็นเปอร์เซ็นต์บนปัจจัยตัวคูณ IBNR ที่ใช้

ความรับผิดชอบค่าสินไหมทดแทนสุทธิ ได้มาจากผลลัพธ์ของความรับผิดชอบค่าสินไหมทดแทนรวม และใช้วิธีที่เทียบสัดส่วนโดยพิจารณาจากเบี้ยประกันภัยที่ถือเป็นรายได้ทั้งรวมและสุทธิ

สำหรับแต่ละปีอุบัติเหตุ ในแต่ละประเภทการประกันภัย เงินสำรอง IBNR สุทธิ (Net IBNR) สามารถคำนวณโดยใช้สูตร ดังนี้

$$\text{Net IBNR} = \text{Gross IBNR} * \text{Minimum} (1, \text{Net Earned Premium} / \text{Gross Earned Premium})$$



สำหรับข้อมูลเชิงปริมาณมีรายละเอียด ดังนี้

หน่วย : ล้านบาท

รายการ	ปี 2561		ปี 2560	
	ราคาบัญชี	ราคาประเมิน	ราคาบัญชี	ราคาประเมิน
หนี้สินจากสัญญาประกันภัย - สำรองเบี้ยประกันภัยที่ยังไม่ถึงเป็น รายได้ (Premium liabilities)	217	202	221	186
- สำรองค่าสินไหมทดแทน (Claim liabilities)	701	881	483	608

**หมายเหตุ** - ราคาบัญชี หมายถึง มูลค่าหนี้สินจากสัญญาประกันภัย ที่ประเมินตามมาตรฐานการบัญชี มีวัตถุประสงค์หลักเพื่อให้พนักงานผู้วิเคราะห์ทางการเงินเข้าใจถึงมูลค่าทางเศรษฐศาสตร์ของหนี้สินจากสัญญาประกันภัยที่เป็นที่ยอมรับตามหลักการทางบัญชีในประเทศไทย ซึ่งมูลค่าดังกล่าวจะต้องผ่านการรับรองจากผู้สอบบัญชีอนุญาตแล้ว

- ราคาประเมิน หมายถึง มูลค่าหนี้สินจากสัญญาประกันภัย ที่ประเมินตามประกาศคณะกรรมการกำกับและส่งเสริมการประกอบธุรกิจประกันภัยว่าด้วยการประเมินราคาทรัพย์สินและหนี้สินของบริษัทประกันวินาศภัย เพื่อวัตถุประสงค์หลักในการกำกับความมั่นคงทางการเงินของบริษัทประกันภัยและเพื่อให้มั่นใจว่าบริษัทมีความสามารถในการจ่ายผลประโยชน์ตามสัญญาประกันภัยได้อย่างครบถ้วนแก่ผู้เอาประกันภัยซึ่งจะต้องประเมินโดยนักคณิตศาสตร์ประกันภัยที่ได้รับใบอนุญาตจากนายทะเบียนตามหลักการทางคณิตศาสตร์ประกันภัยที่ได้รับการยอมรับ สมมติฐานที่ใช้ในการประเมินจะต้องสอดคล้องกับประสบการณ์จริงหรือในกรณีที่มีบริษัทมีข้อมูลไม่เพียงพออาจอ้างอิงจากประสบการณ์ของอุตสาหกรรมและปรับให้เหมาะสมกับลักษณะเฉพาะของพอร์ตการรับประกันภัยของบริษัทนั้น นอกจากนี้ มูลค่าสำรองประกันภัยดังกล่าวจะต้องรวมถึงค่าเผื่อความผันผวน (Provision of Adverse Deviation : PAD) ซึ่งให้เป็นไปตามที่สำนักงาน คปภ. กำหนด

**ข้อสังเกต** ในบางช่วงเวลาของการรายงานทางการเงิน มูลค่าหนี้สินจากสัญญาประกันภัยอาจมีความแตกต่างระหว่างราคาบัญชีและราคาประเมินของ อย่างมีนัยสำคัญ อันเนื่องมาจากวัตถุประสงค์และวิธีการที่แตกต่างกันในการประเมินตามที่กล่าวไว้ข้างต้น ทั้งนี้ผู้ที่ให้นำข้อมูลไปใช้ควรศึกษาและทำความเข้าใจถึงวัตถุประสงค์แนวทางการประเมินราคาหนี้สินจากสัญญาประกันภัยทั้งสองให้ถี่ถ้วนก่อนตัดสินใจ

## 6. การลงทุนของบริษัท

บริษัทดำเนินการลงทุนตามกรอบนโยบายการลงทุนของบริษัทและสำนักงานคณะกรรมการกำกับและส่งเสริมการประกอบธุรกิจประกันภัย บริษัทได้จัดประเภทเงินลงทุน เป็น 3 ประเภท คือ 1. เงินลงทุนที่ถือไว้จนครบ

กำหนด 2. เงินลงทุนเพื่อขาย และ 3. เงินลงทุนทั่วไป การจัดประเภทขึ้นอยู่กับวัตถุประสงค์และจุดมุ่งหมาย  
ขณะลงทุน ฝ่ายบริหารจะเป็นผู้กำหนดการจัดประเภทที่เหมาะสมสำหรับเงินลงทุน ณ เวลาลงทุนและทบทวน  
การจัดประเภทอย่างสม่ำเสมอ

วิธีการประเมินมูลค่าของสินทรัพย์ลงทุนที่ใช้ในการจัดทำรายงานทางการเงินตามมาตรฐานบัญชี

- รับรู้มูลค่าเริ่มแรกด้วยราคาทุน ซึ่งหมายถึงมูลค่ายุติธรรมของสิ่งตอบแทนที่ให้ไปเพื่อให้ได้มาซึ่งเงินลงทุน  
นั้น  
รวมทั้งค่าใช้จ่ายในการทำรายการ
- เงินลงทุนในหลักทรัพย์เพื่อขายแสดงตามมูลค่ายุติธรรม และบันทึกการเปลี่ยนแปลงมูลค่าหลักทรัพย์  
ดังกล่าวไปยังกำไรขาดทุนเบ็ดเสร็จอื่น
- เงินลงทุนในตราสารหนี้ที่จะถือจนครบกำหนดแสดงมูลค่าตามวิธีราคาทุนตัดจำหน่าย
- เงินลงทุนในตราสารทุนที่ไม่อยู่ในความต้องการของตลาดถือเป็นเงินลงทุนทั่วไป ซึ่งแสดงตามราคาทุน  
สุทธิจาก  
ค่าเพื่อการด้อยค่า (ถ้ามี)

วิธีการประเมินมูลค่าของสินทรัพย์ลงทุนที่ใช้ในการรายงานความเพียงพอของเงินกองทุน เป็นไปตามประกาศ  
คณะกรรมการกำกับและส่งเสริมการประกอบธุรกิจประกันภัย เรื่องการประเมินราคาทรัพย์สินและหนี้สินของ  
บริษัทประกันวินาศภัย พ.ศ. 2554

สำหรับข้อมูลเชิงปริมาณมีรายละเอียด ดังนี้

หน่วย : ล้านบาท

ประเภทสินทรัพย์ลงทุน	มูลค่า ณ วันที่ 31 ธันวาคม			
	ปี 2561		ปี 2560	
	ราคาบัญชี	ราคา ประเมิน	ราคาบัญชี	ราคา ประเมิน
เงินฝากสถาบันการเงินและบัตรเงินฝากสถาบัน การเงิน	66	66	239	239
ตราสารหนี้ (พันธบัตร, หุ้นกู้, ตั๋วสัญญาใช้เงิน, ตั๋ว แลกเงิน, หุ้นกู้แปลงสภาพ และสลากออมทรัพย์)	1,732	1,729	2,679	2,684
ตราสารทุน ไม่รวมเงินลงทุนในบริษัทย่อยและบริษัท ร่วม	7	7	16	16
หน่วยลงทุน	-	-	-	-
เงินให้กู้ยืม, เงินให้เช่าซื้อรถและให้เช่าทรัพย์สินแบบ	-	-	-	-

ลิสซิ่ง				
ใบสำคัญแสดงสิทธิการซื้อหุ้น หุ้นกู้ หน่วยลงทุน	-	-	-	-
ตราสารอนุพันธ์	-	-	-	-
เงินลงทุนอื่น	-	-	-	-
<b>รวมสินทรัพย์ลงทุน</b>	<b>1,805</b>	<b>1,802</b>	<b>2,934</b>	<b>2,939</b>

**หมายเหตุ** - ราคาบัญชี หมายถึง สินทรัพย์และหนี้สิน ที่ประเมินตามมาตรฐานการรายงานทางการเงิน  
 - ราคาประเมิน หมายถึง สินทรัพย์และหนี้สินที่ประเมิน ตามประกาศคณะกรรมการกำกับและส่งเสริมการประกอบธุรกิจประกันภัยว่าด้วยการประเมินราคาทรัพย์สินและหนี้สินของบริษัทประกันวินาศภัย เพื่อวัตถุประสงค์หลักในการกำกับความมั่นคงทางการเงินของบริษัทประกันภัยและเพื่อให้มั่นใจว่าบริษัทมีความสามารถในการจ่ายผลประโยชน์ตามสัญญาประกันภัยได้อย่างครบถ้วนแก่ผู้เอาประกันภัย

## 7. ผลการดำเนินงานของบริษัทประกันภัย รวมถึงผลการวิเคราะห์และอัตราส่วนต่างๆ ที่เกี่ยวข้อง

บริษัทมีผลกำไรก่อนหักภาษีเงินได้นิติบุคคลจากการดำเนินงานสำหรับปีสิ้นสุดวันที่ 31 ธันวาคม 2561 จำนวน 9 ล้านบาท โดยปี 2560 มีขาดทุนจากการดำเนินงานก่อนหักภาษีเงินได้นิติบุคคล จำนวน 5 ล้านบาท คิดเป็นการเพิ่มขึ้นของกำไร 14 ล้านบาท โดยบริษัทมีรายได้ลดลง 59 ล้าน รายจ่ายลดลง 73 ล้าน

### ข้อมูลเชิงปริมาณ

หน่วย : ล้านบาท

รายการ	ปี 2561	ปี 2560
เบี้ยประกันภัยรับรวม	641	453
เบี้ยประกันภัยที่ถือเป็นรายได้ (สุทธิ)	139	181
กำไร (ขาดทุน) จากการรับประกันภัย	(24)	(55)
รายได้จากการลงทุนและรายได้อื่น	33	50
ค่าใช้จ่ายภาษีเงินได้	(2)	(26)
กำไร (ขาดทุน) สุทธิ	7	(31)

### อัตราส่วนทางการเงินที่สำคัญ (ร้อยละ)

อัตราส่วน	ปี 2561	ปี 2560
อัตราส่วนสินไหมทดแทน (Loss Ratio)	30.37	38.22
อัตราส่วนค่าใช้จ่ายในการดำเนินธุรกิจประกันภัย (Expense Ratio)	86.79	92.42
อัตราส่วนรวม (Combined Ratio)	117.16	130.64
อัตราส่วนสภาพคล่อง (Liquidity Ratio)	653	838
อัตราส่วนผลตอบแทนผู้ถือหุ้น (Return on equity)	1	(4)

อัตราส่วนรวม (Combined Ratio) ลดลงร้อยละ 13.48 มาจากการลดลงของอัตราส่วนสินไหมทดแทน (Loss ratio) ร้อยละ 7.85 โดยสาเหตุสำคัญมาจากการลดลงของค่าสินไหมทดแทนของการรับประกันภัยความเสี่ยงภัยทุกชนิด การรับประกันภัยความรับผิดชอบตามกฎหมาย และการรับประกันภัยวิศวกรรม และการลดลงของอัตราส่วนค่าใช้จ่ายในการดำเนินธุรกิจประกันภัยลดลง ร้อยละ 5.63

อัตราส่วนสภาพคล่อง (Liquidity Ratio) ลดลงร้อยละ 185 สาเหตุสำคัญเนื่องจากการลดลงของสินทรัพย์สภาพคล่อง 1,137 ล้านบาท เนื่องจากจ่ายเบี้ยประกันภัยจากการเอาประกันภัยต่อ และเงินถือไว้จากการประกันภัยต่อต่างประเทศ

### 8. ความเพียงพอของเงินกองทุน

บริษัทมีนโยบายในการดำรงเงินกองทุนให้มีความเพียงพอสำหรับการจ่ายสินไหมทดแทน และสำหรับการดำเนินงานในอนาคตของบริษัท รวมไปถึงข้อผูกมัดต่างๆที่บริษัทต้องรับผิดชอบ โดยบริษัทมีเป้าหมายในการดำรงเงินกองทุนให้อยู่ระดับที่กฎหมายกำหนดเป็นอย่างน้อย ระดับเงินกองทุนส่วนที่เกินจากระดับขั้นต่ำตามกฎหมายจะ ถูกกำหนดโดย ความเสี่ยงรวมของบริษัท ความเสี่ยงที่ยอมรับได้ การดำรงไว้ซึ่งอันดับความน่าเชื่อถือของบริษัท (credit rating) หรือตามแต่ที่คณะกรรมการบริษัทกำหนด โดยคำนึงถึง ระดับเงินทุนหมุนเวียน และความเพียงพอของเงินกองทุนเพื่อรองรับการเกิดมหันตภัยในอนาคต ซึ่งคำนวณมาจากการทดสอบสภาวะวิกฤติ

## ข้อมูลเชิงปริมาณ

หน่วย : ล้านบาท

รายการ	ณ วันที่ 31 ธันวาคม	
	ปี 2561	ปี 2560
สินทรัพย์รวม	2,766	3,534
หนี้สินรวม	2,028	2,796
หนี้สินจากสัญญาประกันภัย	918	704
หนี้สินอื่น	1,110	2,092
ส่วนของผู้ถือหุ้น	738	737
อัตราส่วนความเพียงพอของเงินกองทุน (ร้อยละ)	475	426
เงินกองทุนที่สามารถนำมาใช้ได้ทั้งหมด	709	730
เงินกองทุนที่ต้องดำรงตามกฎหมาย	149	171

**หมายเหตุ** - ตามประกาศคณะกรรมการกำกับและส่งเสริมการประกอบธุรกิจประกันภัยว่าด้วยการกำหนดประเภทและชนิดของเงินกองทุน รวมทั้งหลักเกณฑ์ วิธีการ และเงื่อนไขในการคำนวณเงินกองทุนของบริษัทประกันวินาศภัย กำหนดให้นายทะเบียนอาจกำหนดมาตรการที่จำเป็นในการกำกับดูแลบริษัทที่มีอัตราส่วนความเพียงพอของเงินกองทุนต่ำกว่าร้อยละหนึ่งร้อยสี่สิบได้

- เงินกองทุน เป็นเงินกองทุนตามราคาประเมิน ตามประกาศคณะกรรมการกำกับและส่งเสริมการประกอบธุรกิจประกันภัยว่าด้วยการประเมินราคาทรัพย์สินและหนี้สินของบริษัทประกันวินาศภัย
- รายการข้างต้นคำนวณโดยใช้ราคาประเมิน ตามประกาศคณะกรรมการกำกับและส่งเสริมการประกอบธุรกิจประกันภัยว่าด้วยการประเมินราคาทรัพย์สินและหนี้สินของบริษัทประกันวินาศภัย

## 9. งบการเงิน และหมายเหตุประกอบงบการเงินสำหรับรอบปีปฏิทินที่ล่วงมาที่ผู้สอบบัญชีตรวจสอบและแสดงความเห็นแล้ว



FS FY2561\_ACE INA  
Overseas TH-signing.

<https://www.chubb.com/th-th/assets/documents/fs-fy2561.ace.pdf>